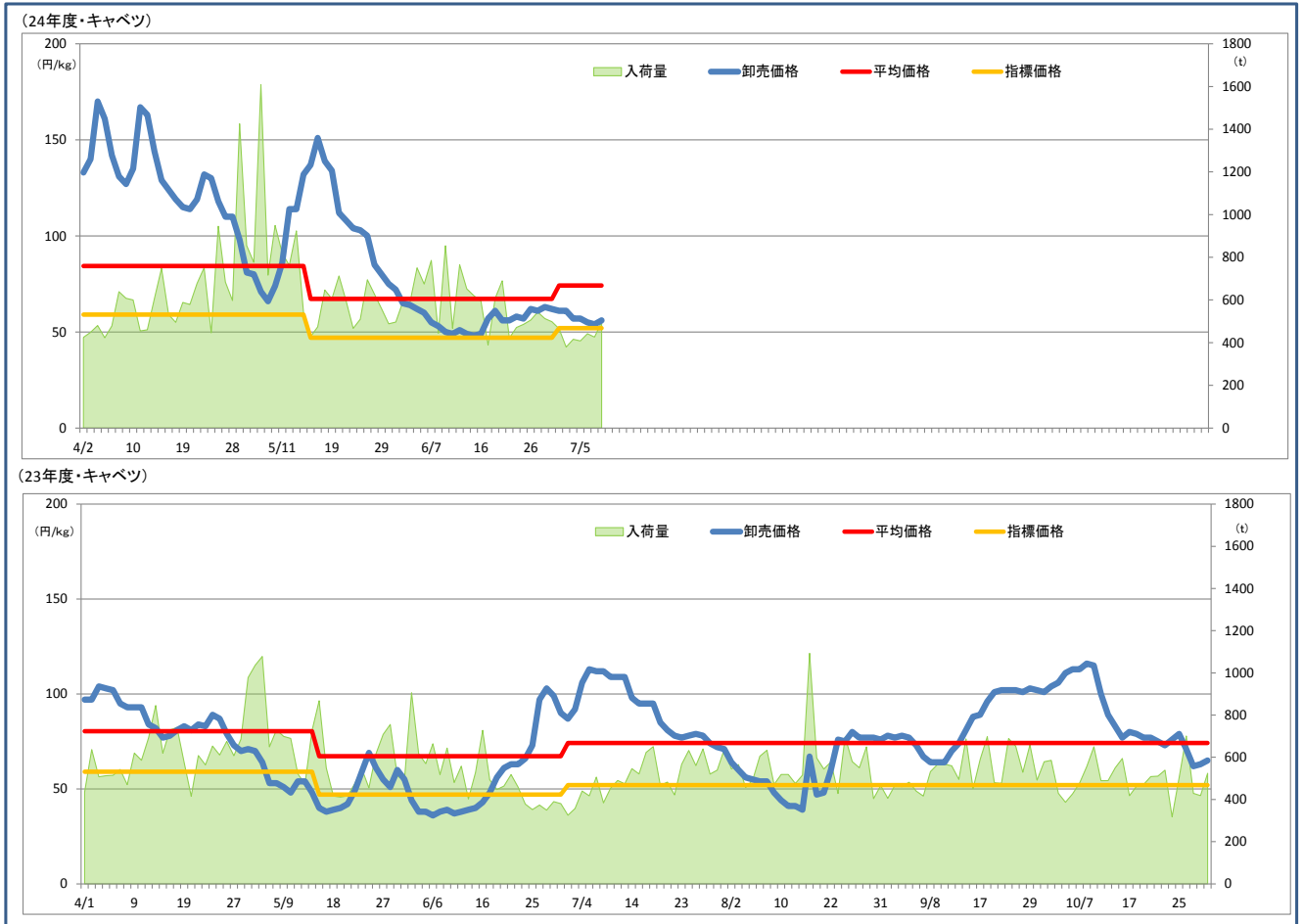


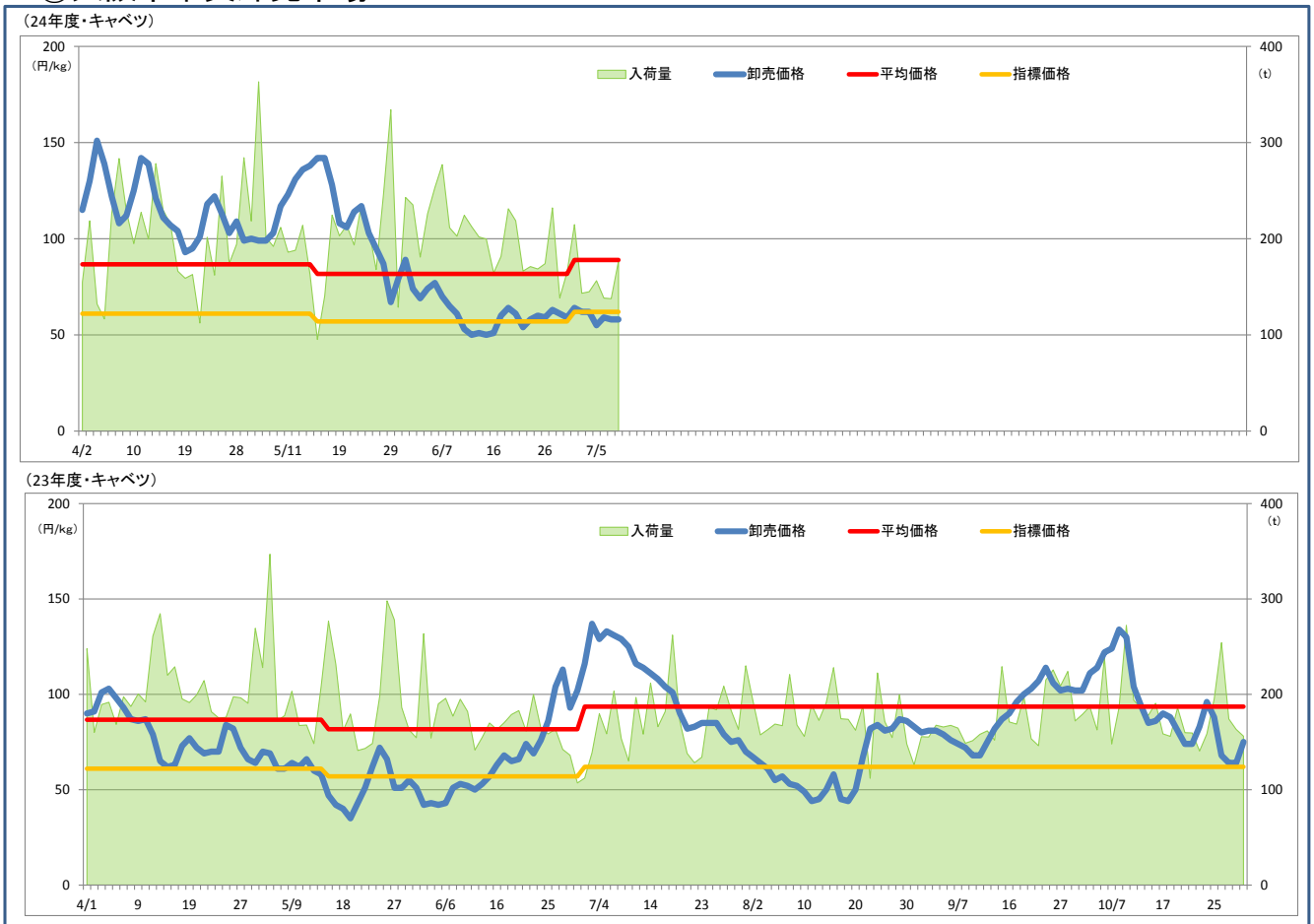
## 夏秋キャベツ(7～10月)の需給・価格をめぐる状況

# 1. これまでの入荷量と価格の推移

## ①東京都中央卸売市場



## ②大阪市中心卸売市場



## 2. 生産出荷状況をめぐる状況

### (1) 生産（生育）・出荷状況

資料2-9のとおり

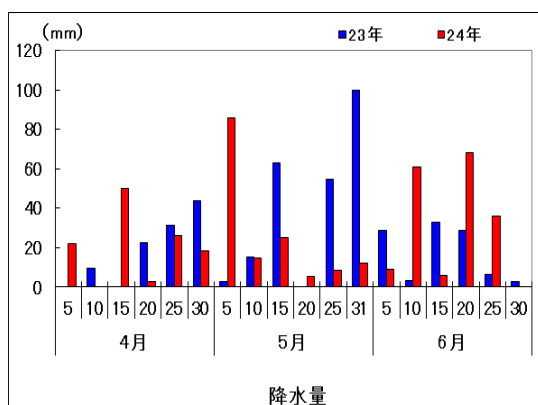
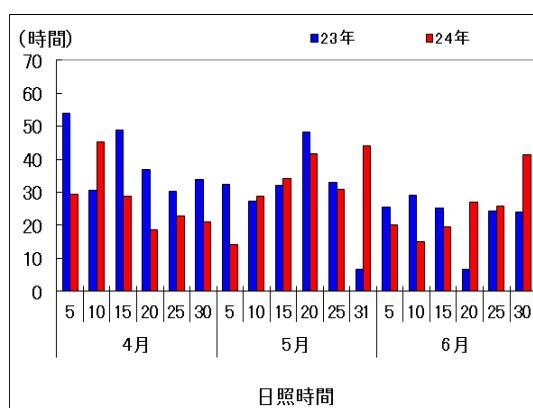
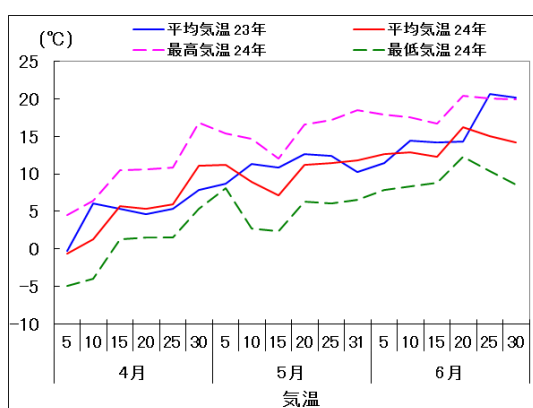
### (2) 天候

#### ① これまでの気象の推移（群馬県 田代）

気温は、4月は前年並みとなったが、5月及び6月は前年をかなり下回った。

日照時間は、4月は前年同月比71%と前年を下回ったが、5月は同108%、6月は同110%と前年を上回った。

降水量は、4月は前年同月比111%、6月は同176%と前年を大幅に上回る一方で、5月は、前年が台風による大雨により降水量が増えたため同65%となった。



資料：農畜産業振興機構「ベジ探」

原資料：気象庁「AMeDAS」

#### ② この先の主産地の気象状況

- ・ 吾妻西部（群馬県 観測地点名：田代）
- ・ いわて（岩手県 観測地点名：盛岡）
- ・ 阿蘇（熊本県 観測地点名：熊本）

# 【この先1ヶ月の気象状況】

予測期間：7月7日(土)～8月3日(金)

予測地点：田代 発表日：2012年7月6日(金)

## 7月から9月までの気象傾向

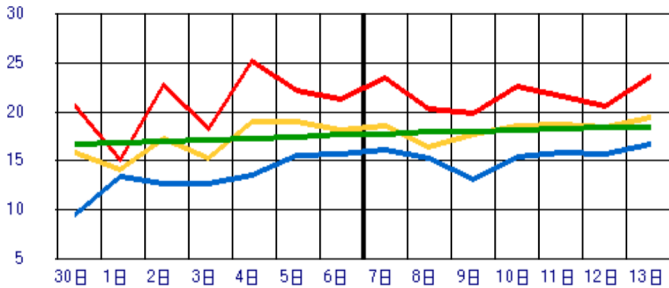
今夏は顕著なラニーニャ現象やエルニーニョ現象が発生する可能性は低く、ほぼ平常な状態が続くでしょう。  
 7月前半は平年と同様に曇りや雨の日が多いでしょう。  
 7月後半～8月は平年と同様に晴れの日が多いでしょう。  
 9月は天気は数日の変化で変わり、平年と同様に曇りや雨の日が多いでしょう。  
 気温は7～9月ともに平年並みになるでしょう。  
 降水量は7月は平年より少なく、8～9月は平年並みの見込みです。

## 直近1ヶ月の経過

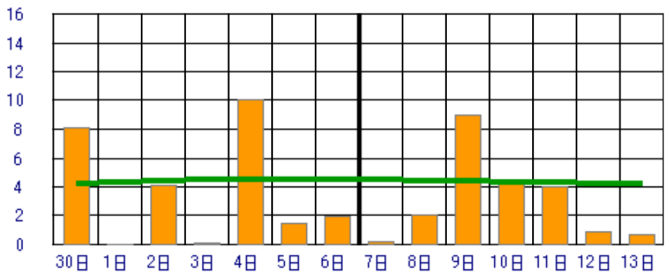
- この1ヶ月間は低気圧や台風・梅雨前線の影響を周期的に受けて、降水量は平年比99%と平年並みになりました。
- 日照時間は平年並みで、平年比109%となりました。
- 平均気温は、平年比-0.8℃と平年より低くなりました。

## 直近1週間の詳細予報

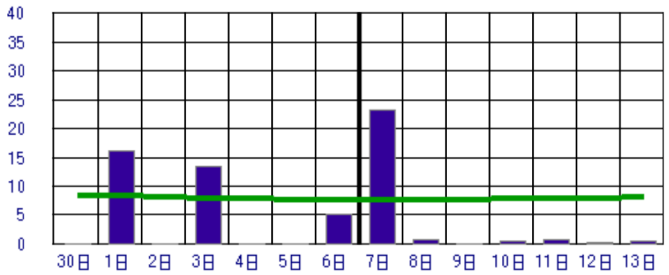
気温 (°C) ■ 最高気温 ■ 最低気温 ■ 平均気温 ■ 平年値



日照時間 (h) ■ 日照時間 ■ 平年値



降水量 (mm) ■ 降水量 ■ 平年値



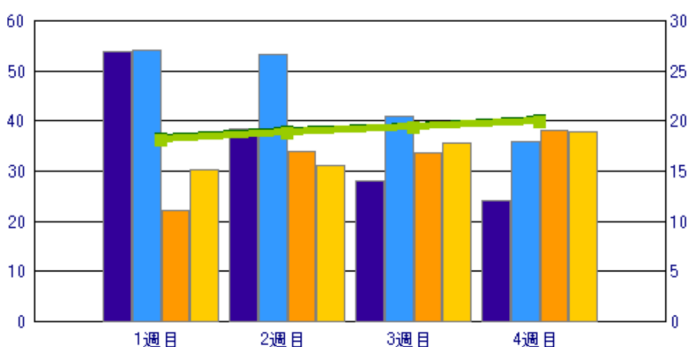
×：欠測 △：資料不足



## 向こう1ヶ月の傾向

■ 日照時間 ■ 降水量 ■ 平均気温  
■ // 平年値 ■ // 平年値 ■ // 平年値

(h)(mm) (°C)



## この先2週間の見通し

- 1週目は、7日に一時雨、8日・12～13日に曇るでしょう。その他の日は晴れ間が出る見込みです。
- 2週目は、梅雨前線の影響で曇りや雨の日が多いでしょう。
- 降水量は1週目が平年並みで、2週目は平年より少ないでしょう。
- 日照時間は1週目が平年より少なく、2週目は平年並みでしょう。
- 気温は1・2週目ともに平年並みでしょう。

## この先1ヶ月の見通し

- この先1ヶ月は、前半は梅雨前線の影響で曇りや雨の日が多いでしょう。後半は太平洋高気圧に覆われて晴れの日が多いでしょう。
- 3・4週目ともに晴れる日が多いでしょう。
- 降水量は3・4週目ともに平年より少ないでしょう。
- 日照時間は3・4週目ともに平年並みでしょう。
- 気温は3・4週目ともに平年並みでしょう。

	項目	予報	平年	平年比/差
1週目 (7/7～)	降水量	53.7mm	54.0mm	99.4%
	日照時間	22.2時間	30.3時間	73.3%
	平均気温	18.2℃	18.1℃	0.1℃
	晴れ日数	1.0日	2.4日	-1.4日
	くもり日数	5.0日	3.2日	1.8日
	雨日数	1.0日	1.4日	-0.4日
2週目 (7/14～)	降水量	38.3mm	53.2mm	72.0%
	日照時間	33.8時間	31.0時間	109.0%
	平均気温	18.9℃	18.8℃	0.1℃
	晴れ日数	3.0日	2.8日	0.2日
	くもり日数	2.6日	2.9日	-0.3日
	雨日数	1.4日	1.3日	0.1日
3週目 (7/21～)	降水量	27.9mm	41.0mm	68.0%
	日照時間	33.7時間	35.5時間	94.9%
	平均気温	19.4℃	19.4℃	0.0℃
	晴れ日数	3.2日	3.5日	-0.3日
	くもり日数	2.9日	2.5日	0.4日
	雨日数	0.9日	1.0日	-0.1日
4週目 (7/28～)	降水量	24.1mm	35.9mm	67.1%
	日照時間	38.2時間	37.8時間	101.1%
	平均気温	20.1℃	19.9℃	0.2℃
	晴れ日数	4.2日	4.0日	0.2日
	くもり日数	1.9日	2.1日	-0.2日
	雨日数	0.9日	0.9日	0.0日

# 【この先1ヶ月の気象状況】

予測期間：7月7日(土)～8月3日(金)

予測地点：盛岡 発表日：2012年7月6日(金)

## 7月から9月までの気象傾向

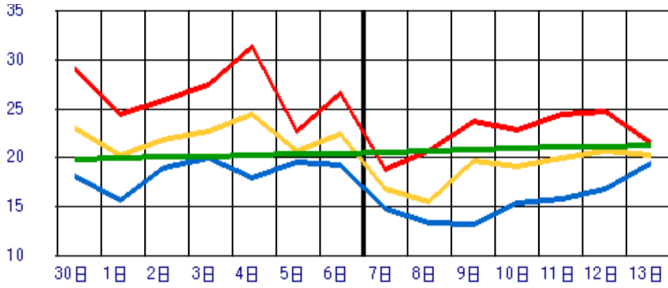
今夏は顕著なラニーニャ現象やエルニーニョ現象が発生する可能性は低く、ほぼ平常な状態が続くでしょう。  
7月は梅雨前線の影響で平年と同様に曇りや雨の日が多いでしょう。  
8～9月は低気圧と高気圧が交互に通る気象は数日の周期で変わるでしょう。  
気温は7～9月ともに平年並みになるでしょう。  
降水量は7月は平年より少なく、8～9月は平年並みの見込みです。

## 直近1ヶ月の経過

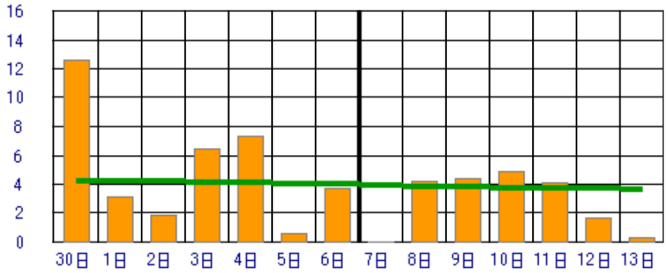
- この1ヶ月間はまとまった雨が少なく、降水量は平年比43%と平年よりかなり少なくなりました。
- 日照時間は平年並みで、平年比103%となりました。
- 平均気温は、平年比0.1℃と平年並みになりました。

## 直近1週間の詳細予報

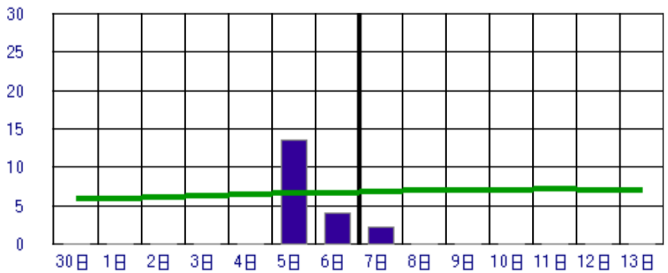
気温 (°C) ■ 最高気温 ■ 最低気温 ■ 平均気温 ■ 平年値



日照時間 (h) ■ 日照時間 ■ 平年値



降水量 (mm) ■ 降水量 ■ 平年値



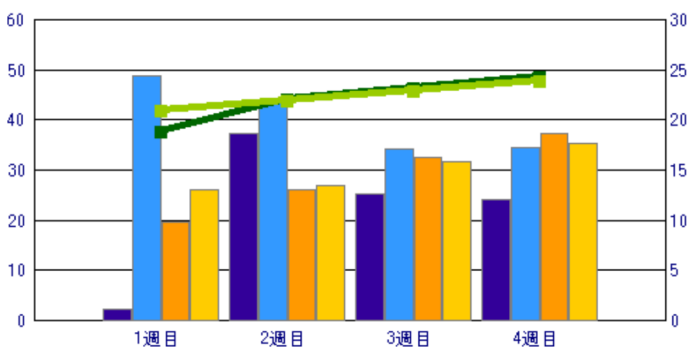
×：欠測 △：資料不足



## 向こう1ヶ月の傾向

■ 日照時間 ■ 降水量 ■ 平均気温  
■ // 平年値 ■ // 平年値 ■ // 平年値

(h)(mm) (°C)



## この先2週間の見通し

- 1週目は、7日に一時雨、12～13日に曇るでしょう。その他の日は晴れ間が出る見込みです。
- 2週目は、梅雨前線の影響で曇りや雨の日が多いでしょう。
- 降水量は1・2週目ともに平年より少ないでしょう。
- 日照時間は1週目が平年より少なく、2週目は平年並みでしょう。
- 気温は1週目が平年よりかなり低く、2週目は平年並みでしょう。

## この先1ヶ月の見通し

- この先1ヶ月は、前半は梅雨前線の影響で曇りや雨の日が多いでしょう。後半は低気圧と高気圧が交互に通る、気象は数日の周期で変わるでしょう。
- 3・4週目ともに天気は数日の周期で変わるでしょう。
- 降水量は3・4週目ともに平年より少ないでしょう。
- 日照時間は3・4週目ともに平年並みでしょう。
- 気温は3週目が平年並みで、4週目は平年より高いでしょう。

	項目	予報	平年	平年比/差
1週目 (7/7～)	降水量	2.2mm	48.8mm	4.5%
	日照時間	19.6時間	26.2時間	74.8%
	平均気温	18.8℃	20.9℃	-2.1℃
	晴れ日数	0.0日	2.2日	-2.2日
	くもり日数	7.0日	3.3日	3.7日
	雨日数	0.0日	1.5日	-1.5日
2週目 (7/14～)	降水量	37.4mm	43.5mm	86.0%
	日照時間	26.0時間	26.8時間	97.0%
	平均気温	22.0℃	21.8℃	0.2℃
	晴れ日数	2.1日	2.2日	-0.1日
	くもり日数	3.3日	3.4日	-0.1日
	雨日数	1.6日	1.4日	0.2日
3週目 (7/21～)	降水量	25.3mm	34.2mm	74.0%
	日照時間	32.4時間	31.8時間	101.9%
	平均気温	23.1℃	22.9℃	0.2℃
	晴れ日数	2.9日	2.8日	0.1日
	くもり日数	3.0日	3.1日	-0.1日
	雨日数	1.1日	1.1日	0.0日
4週目 (7/28～)	降水量	24.1mm	34.4mm	70.1%
	日照時間	37.2時間	35.4時間	105.1%
	平均気温	24.3℃	23.8℃	0.5℃
	晴れ日数	3.5日	3.3日	0.2日
	くもり日数	2.5日	2.7日	-0.2日
	雨日数	1.0日	1.0日	0.0日

# 【この先1ヶ月の気象状況】

予測期間：7月7日(土)～8月3日(金)

予測地点：熊本 発表日：2012年7月6日(金)

## 7月から9月までの気象傾向

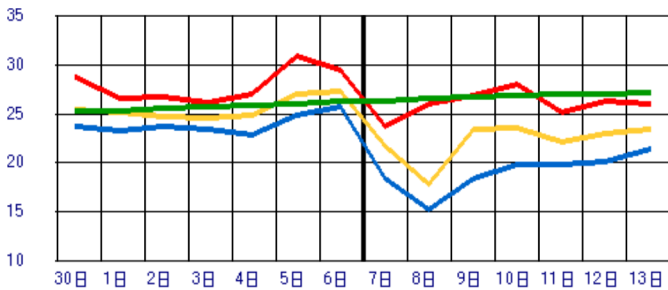
今夏は顕著なラニーニャ現象やエルニーニョ現象が発生する可能性は低く、ほぼ平常な状態が続くでしょう。  
 7月前半は平年と同様に曇りや雨の日が多いでしょう。  
 7月後半～8月は平年と同様に晴れの日が多いでしょう。  
 9月は天気は数日の周期で変わるでしょう。  
 気温は7～9月ともに平年並みか平年より高くなるでしょう。  
 降水量は7～9月ともに平年より少なくなる見込みです。

## 直近1ヶ月の経過

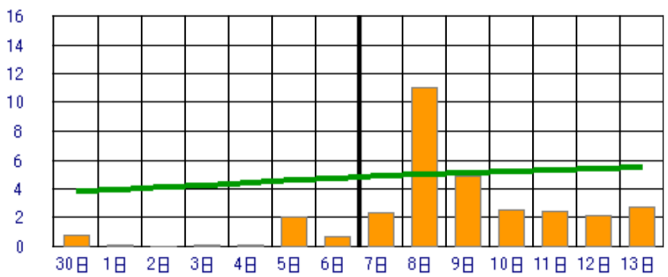
- この1ヶ月間は低気圧や台風・梅雨前線の影響を受ける日が多く、降水量は平年比165%と平年よりかなり多くなりました。
- 日照時間は平年より少なく、平年比50%となりました。
- 平均気温は、平年比-0.4℃と平年並みになりました。

## 直近1週間の詳細予報

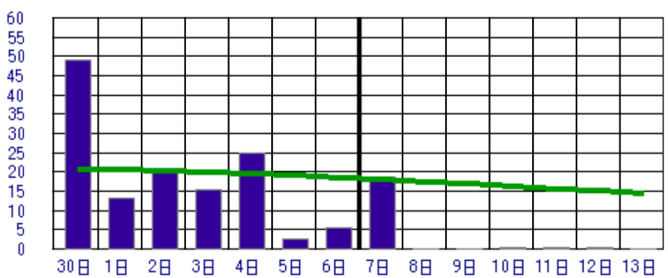
気温 (°C) ■ 最高気温 ■ 最低気温 ■ 平均気温 ■ 平年値



日照時間 (h) ■ 日照時間 ■ 平年値



降水量 (mm) ■ 降水量 ■ 平年値

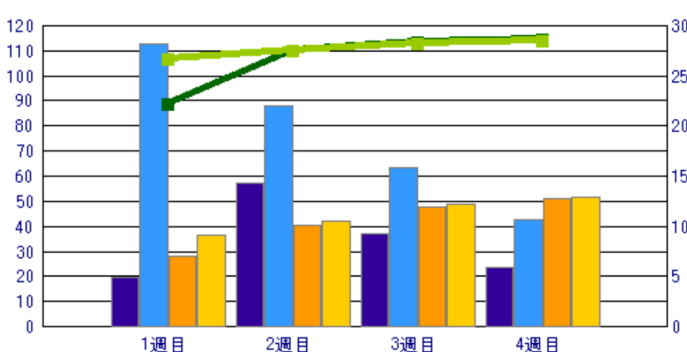


×：欠測 △：資料不足

## 向こう1ヶ月の傾向

■ 日照時間 ■ 降水量 ■ 平均気温  
■ // 平年値 ■ // 平年値 ■ // 平年値

(h)(mm) (°C)



## この先2週間の見通し

- 1週目は、7日に一時雨、10～13日に曇るでしょう。その他の日は晴れ間が出る見込みです。
- 2週目は、梅雨前線の影響で曇りや雨の日が多いでしょう。
- 降水量は1・2週目ともに平年より少ないでしょう。
- 日照時間は1週目が平年より少なく、2週目は平年並みでしょう。
- 気温は1週目が平年よりかなり低く、2週目は平年並みでしょう。

## この先1ヶ月の見通し

- この先1ヶ月は、前半は梅雨前線の影響で曇りや雨の日が多いでしょう。後半は太平洋高気圧に覆われて晴れの日が多いでしょう。
- 3・4週目ともに晴れる日が多いでしょう。
- 降水量は3・4週目ともに平年より少ないでしょう。
- 日照時間は3・4週目ともに平年並みでしょう。
- 気温は3・4週目ともに平年並みでしょう。

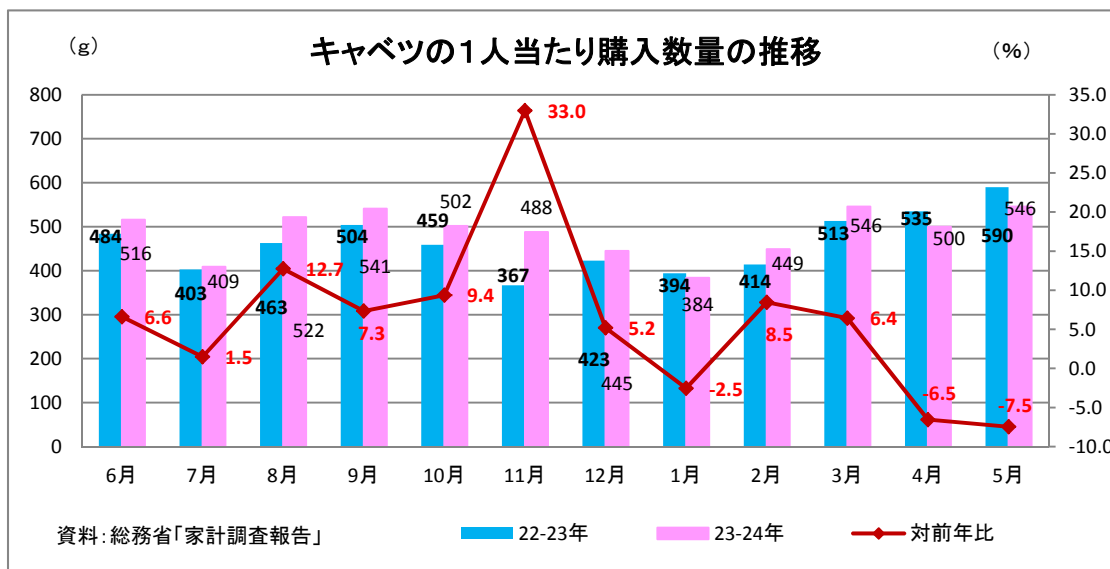
	項目	予報	平年	平年比/差
1週目 (7/7～)	降水量	19.9mm	112.5mm	17.7%
	日照時間	27.9時間	36.4時間	76.6%
	平均気温	22.1℃	26.7℃	-4.6℃
	晴れ日数	1.0日	3.3日	-2.3日
	くもり日数	5.0日	1.7日	3.3日
	雨日数	1.0日	2.0日	-1.0日
2週目 (7/14～)	降水量	57.1mm	87.9mm	65.0%
	日照時間	40.3時間	42.0時間	96.0%
	平均気温	27.5℃	27.5℃	0.0℃
	晴れ日数	3.7日	3.9日	-0.2日
	くもり日数	1.6日	1.5日	0.1日
	雨日数	1.7日	1.6日	0.1日
3週目 (7/21～)	降水量	36.8mm	63.5mm	58.0%
	日照時間	47.7時間	48.7時間	97.9%
	平均気温	28.3℃	28.2℃	0.1℃
	晴れ日数	4.5日	4.6日	-0.1日
	くもり日数	1.2日	1.1日	0.1日
	雨日数	1.3日	1.3日	0.0日
4週目 (7/28～)	降水量	23.5mm	42.8mm	54.9%
	日照時間	51.1時間	51.6時間	99.0%
	平均気温	28.6℃	28.5℃	0.1℃
	晴れ日数	5.1日	5.1日	0.0日
	くもり日数	0.9日	0.9日	0.0日
	雨日数	1.0日	1.0日	0.0日

### 3. 需要動向

#### (1) 家計消費

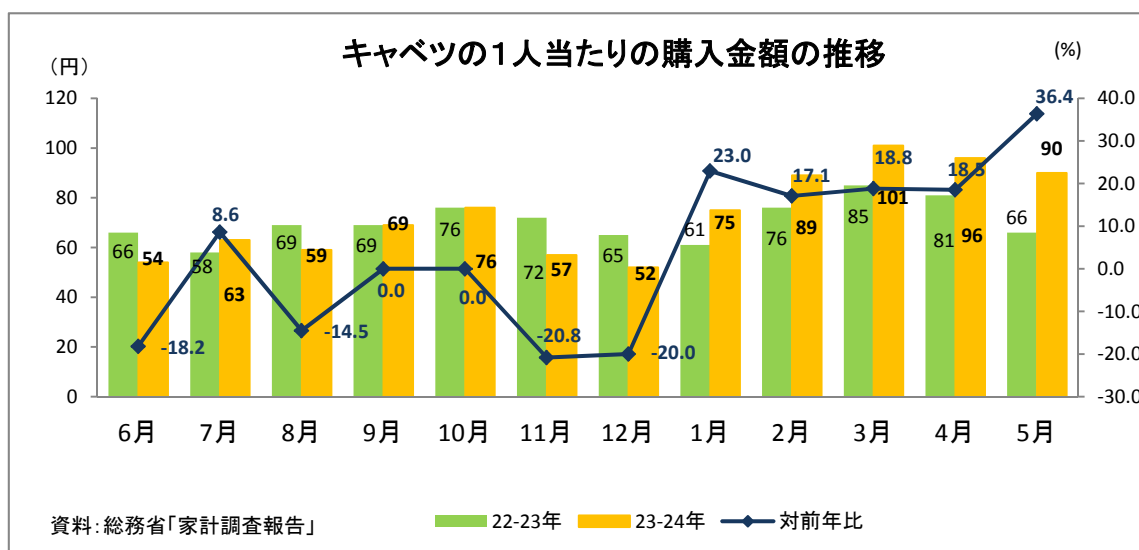
##### ① 1人当たり購入数量

1人当たり購入数量は、主産地の生育が順調であったことから、小売価格が前年を下回ったこと等により、前年を上回って推移した。1月以降は、小売価格が高騰したことから、2月及び3月を除き、前年を下回った。



##### ② 1人当たり購入金額

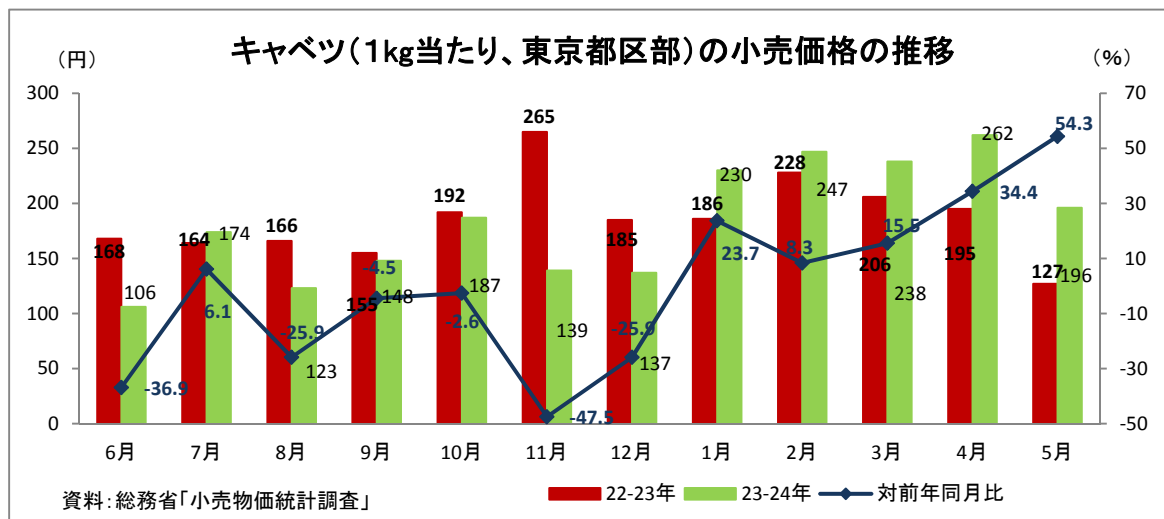
1人当たり購入金額は、小売価格が低下したことから、7月を除き、前年並み又は前年を下回って推移した。1月以降は、低温・少雨に加え一部の主産地では降霜の影響もあり、小売価格が高騰したことにより、前年を大幅に上回った。



## (2) 小売価格

### ① 小売価格（東京都区部）

小売価格は、平成22年が春の低温及び夏の猛暑の影響により価格が高騰したことから、7月を除き前年を下回って推移したが、1月以降は、低温・少雨等の影響による生育停滞により出荷が伸びず、前年を大幅に上回った。



### ② 小売価格（全国）

卸売価格と小売価格の連動性等について検証するため、平成21年7月から、当機構による全国的な小売価格の定点調査を行っている（参考資料4）。

#### ○調査結果の公表先

当機構のホームページの野菜情報サイト「ベジ探」

「野菜の小売実態調査」

(URL : <http://vegetan.alic.go.jp/> )



(参考)

○ 夏秋キャベツの過去における市場隔離等の実施状況

年度	実施時期	実施数量(t)
S55		
56	9月上旬～10月下旬	3,938
57	7月下旬～8月上旬	655
58	7月下旬	15
59	8月上旬、9月下旬～10月下旬	11,632
60	7月中旬～7月下旬 9月下旬～10月上旬	10,858
61	8月下旬、9月中旬	8,900
62		
63		
H元		
2		
3		
4	10月下旬	1,895
5	7月下旬	299
6		
7	10月上旬	1,174
8	8月上旬、8月下旬～9月上旬	7,112
9		
10	8月上旬、8月下旬	7,962
11		
12	8月下旬～9月上旬、10月中旬	11,225
13	9月上旬	4,406
14		
15		
16	8月下旬	3,787
17	8月中旬～8月下旬	17,629
18		
19		
20	9月中旬	6,186
21		
22		
23		