

平成 26 年度カット野菜の消費動向調査（Web 調査）結果について

平成 27 年 3 月
独立行政法人農畜産業振興機構

- 調査内容 : 消費者のカット野菜（簡便野菜、鍋物セット、野菜カップサラダ、ポテトサラダの 4 種類に分類）の購入、利用実態を Web 調査により把握
- 調査期間 : 平成 26 年 12 月 22 日（月）～12 月 24 日（水）
- 調査方法 : Web 調査
- 調査地域 : 全国
- 調査対象 : 20～70 歳 男女計 1,500 人
（5 つの年代区分毎に①単身者・独身者、②共働き世帯、③専業主婦の 3 つに区分）

サンプル設計			
■ 調査 実施時のサンプル設計(3区分)は以下のとおり			
●「独身者・単身者」は、「男性50/女性50」で設計			
●「共働き世帯」は、「男性50/女性50」で設計			
●「専業主婦」は、「女性100」で設計			
年代	属性区分	サンプル数	
20-29歳	独身者・単身者	男性50	女性50
	共働き世帯	男性50	女性50
	専業主婦	女性100	
30-39歳	独身者・単身者	男性50	女性50
	共働き世帯	男性50	女性50
	専業主婦	女性100	
40-49歳	独身者・単身者	男性50	女性50
	共働き世帯	男性50	女性50
	専業主婦	女性100	
50-59歳	独身者・単身者	男性50	女性50
	共働き世帯	男性50	女性50
	専業主婦	女性100	
60歳以上	独身者・単身者	男性50	女性50
	共働き世帯	男性50	女性50
	専業主婦	女性100	
合計サンプル数		1500	



調査項目 : 外食の頻度、購入先、購入品目、購入頻度、購入金額、利用頻度、調理の時間帯、利用理由、今後の意向

調査結果 : ①全体調査結果
②男女・年代区分別・品目別調査結果

注) ②のうち、一部回答区分については、サンプル数が少ないことから、利用に際しては、この点に留意が必要である。

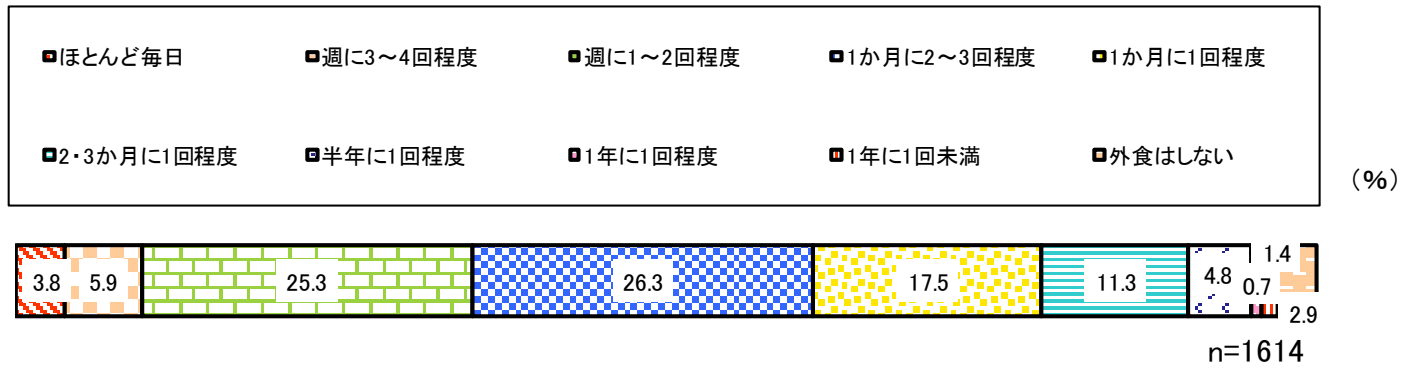
設 問 一 覧

	設 問 内 容
Q	あなたが外食をする頻度をお聞かせください。
Q	あなたは、「カット野菜」をどこで購入しますか。（複数回答）
Q	あなたが「カット野菜」を購入されるお店では、どのようなタイプの「カット野菜」を購入しますか。（複数回答）
Q	あなたは直近1年間に、「カット野菜」をどのくらいの頻度で購入していますか。
Q	あなたが「カット野菜」を購入する際の、1品当たりの値段はいくらくらいですか。
Q	あなたは、生鮮野菜の価格が高いとき、代替としてどのような野菜関連商品を購入しますか。（複数回答）
Q	あなたは「カット野菜」をどのくらいの頻度で利用（調理や喫食）していますか。
Q	あなたの「カット野菜の味」に対するイメージを、ご家庭で作る場合と比較してお聞かせください。
Q	あなたの「カット野菜の価格」に対するイメージを、生鮮野菜の価格と比較してお聞かせください。
Q	あなたが「カット野菜」を利用する理由として、あてはまるものを3つまでお答えください。
Q	「カット野菜」の今後のご利用（調理や喫食）意向として、あなたのお気持ちに近いものをお答えください。

1 全体調査結果

Q. あなたが外食をする頻度をお聞かせください。

外食をする頻度は、「1か月に2~3回程度」が最も割合が大きく、26.3%となっている。次いで、「週に1~2回程度」が25.3%となっている。



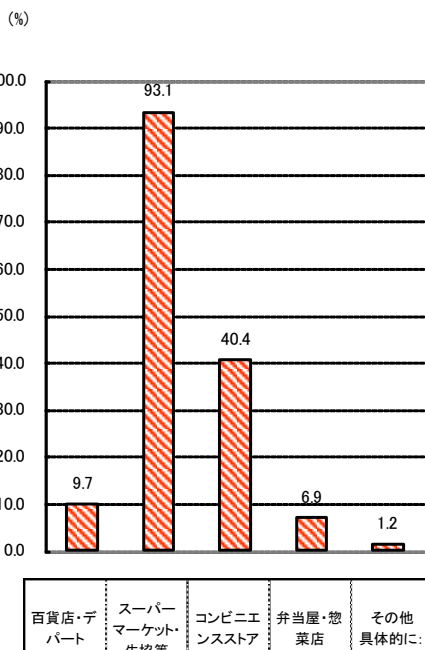
Q. あなたは、「カット野菜」をどこで購入しますか。

カット野菜を購入する場所として、93.1%が「スーパーマーケット・生協等」となっている。次いで、「コンビニエンスストア」が40.4%となっている。

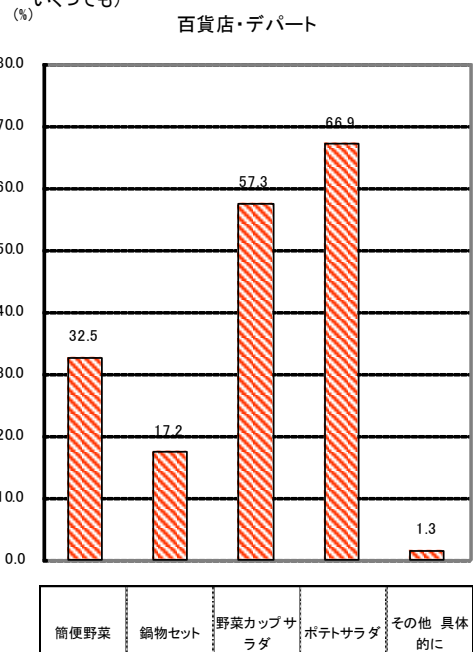
Q. あなたが「カット野菜」を購入されるお店では、どのようなタイプの「カット野菜」を購入しますか。

カット野菜を購入する場所で最も回答の多かった「スーパーマーケット・生協等」では、「簡便野菜」が67.2%と最も多く、次いで「ポテトサラダ」を利用している回答が54.3%となっている。「コンビニエンスストア」では、「野菜カップサラダ」が78.1%と最も高く、次いで「ポテトサラダ」が46.8%となっている。

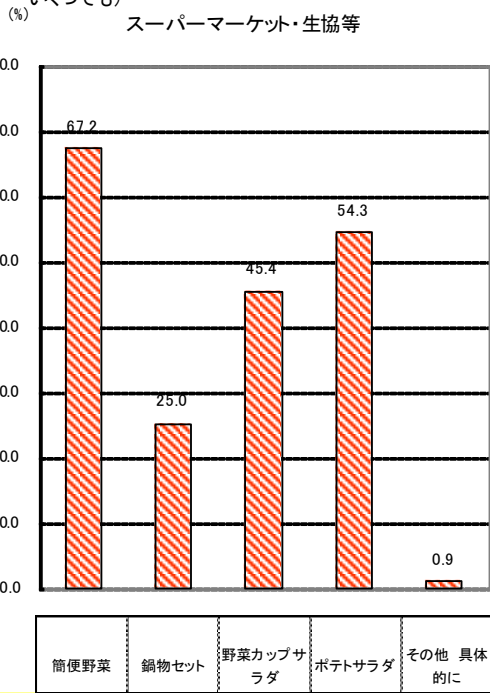
Q. あなたは、「カット野菜」をどこで購入しますか。以下の中からあてはまる購入場所をすべてお答えください。(回答はいくつでも)



Q. あなたが「カット野菜」を購入されるお店では、どのようなタイプの「カット野菜」を購入しますか。あてはまるものをすべてお答えください。(回答は横の行ごといくつでも)

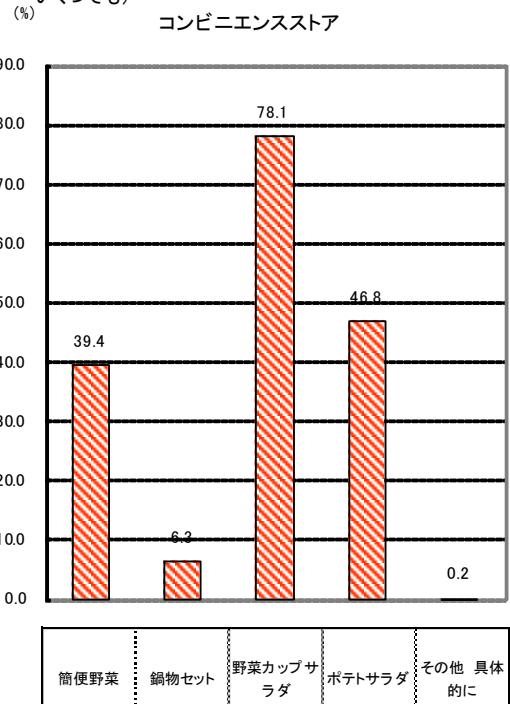


Q あなたが「カット野菜」を購入されるお店では、どのようなタイプの「カット野菜」を購入しますか。あてはまるものをすべてお答えください。(回答は横の行ごとにいくつでも)



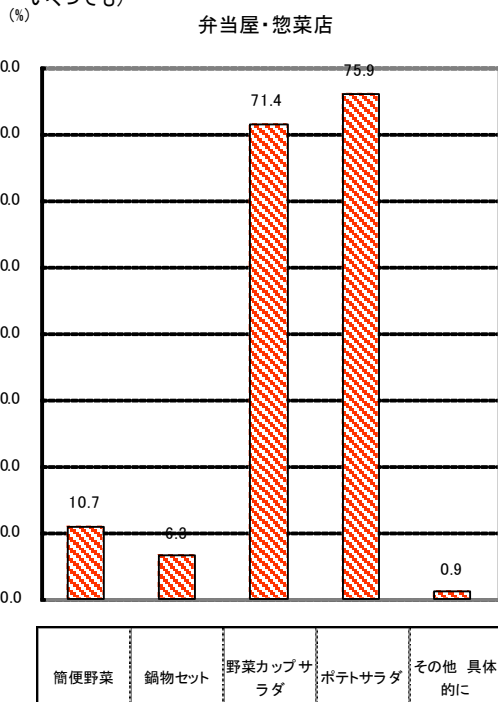
n=1503

Q あなたが「カット野菜」を購入されるお店では、どのようなタイプの「カット野菜」を購入しますか。あてはまるものをすべてお答えください。(回答は横の行ごとにいくつでも)



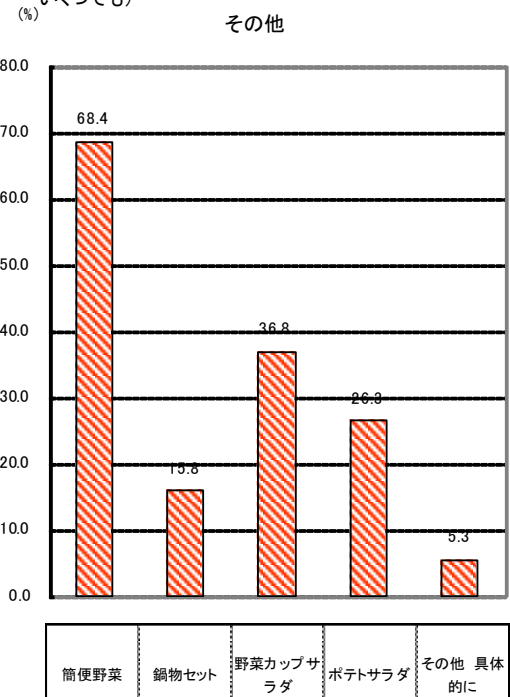
n=652

Q あなたが「カット野菜」を購入されるお店では、どのようなタイプの「カット野菜」を購入しますか。あてはまるものをすべてお答えください。(回答は横の行ごとにいくつでも)



n=112

Q あなたが「カット野菜」を購入されるお店では、どのようなタイプの「カット野菜」を購入しますか。あてはまるものをすべてお答えください。(回答は横の行ごとにいくつでも)



n=19

Q. あなたは、直近1年間に、「カット野菜」をどれくらいの頻度で購入していますか。

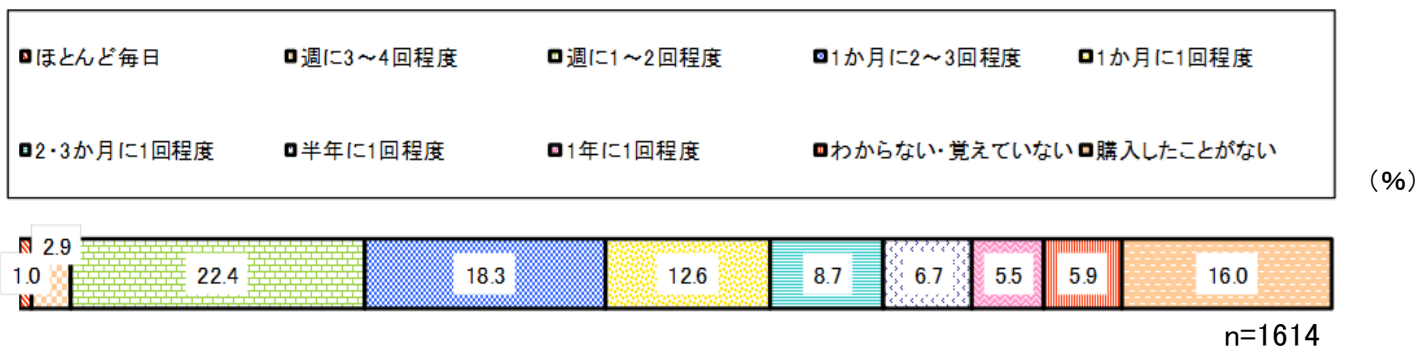
簡便野菜は、「週に1~2回程度」が最も高く22.4%、次いで「1か月に2~3回程度」が18.3%となっている。

鍋物セットは、「わからない・覚えていない」、「購入したことがない」が合わせて56.1%と、他の商品に比べ購入される割合は低くなっている。

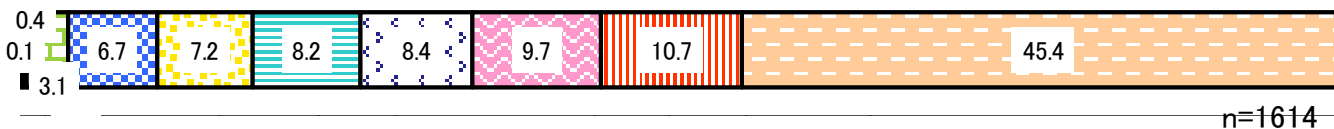
野菜カップサラダは、「1か月に2~3回程度」が最も高く15.1%、次いで「1か月に1回程度」が14.7%となっている。

ポテトサラダは、「1か月に1回程度」が最も高く18.8%、次いで「1か月に2~3回程度」が17.0%となっている。

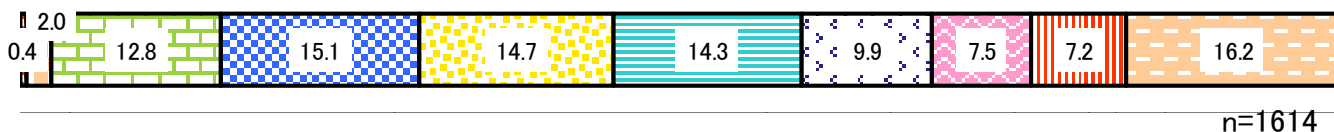
簡便野菜



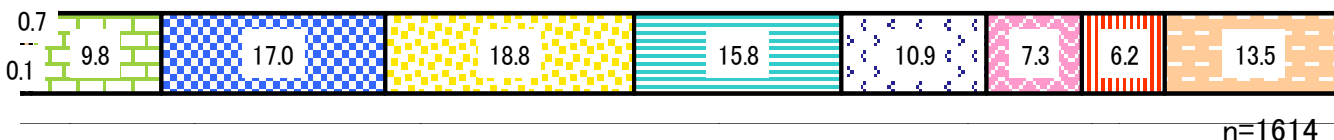
鍋物セット



野菜カップサラダ



ポテトサラダ



Q. あなたが「カット野菜」を購入する際の、1品当たりの値段はいくらくらいですか。

簡便野菜は、「100～200円未満」が58.8%と最も割合が高く、次いで「100円未満」が19.4%となっている。

鍋物セットは、「200～300円未満」が最も高く29.7%、次いで「300～400円未満」が19.2%となっている。
野菜カップサラダは、「100～200円未満」が最も高く46.1%、次いで「200～300円未満」が35.8%となっている。

ポテトサラダは、「100～200円未満」が最も高く53.6%、次いで「200～300円未満」が32.3%となっている。

簡便野菜

(%)



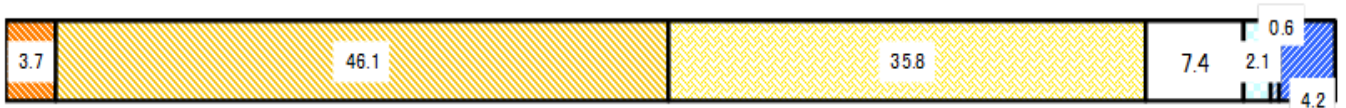
n=1261

鍋物セット



n=708

野菜カップサラダ



n=1236

ポテトサラダ

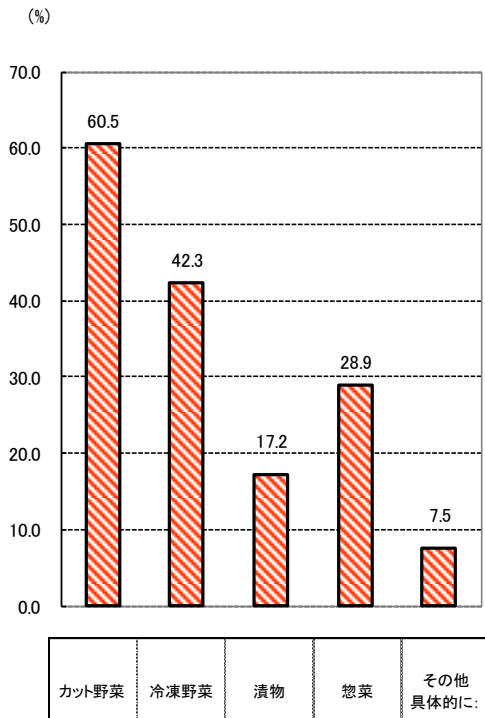


n=1296

Q. あなたは、生鮮野菜の価格が高いとき、代替としてどのような野菜関連商品を購入しますか。

生鮮野菜が高いときの代替として、「カット野菜」が60.5%と最も割合が高く、次いで「冷凍野菜」が42.3%、「惣菜」が28.9%、「漬物」が17.2%となっている。

Q あなたは、生鮮野菜の価格が高いとき、代替としてどのような野菜関連商品を購入しますか。(回答はいくつでも)



n=1614

Q. あなたは「カット野菜」をどのくらいの頻度で利用（調理や喫食）していますか。

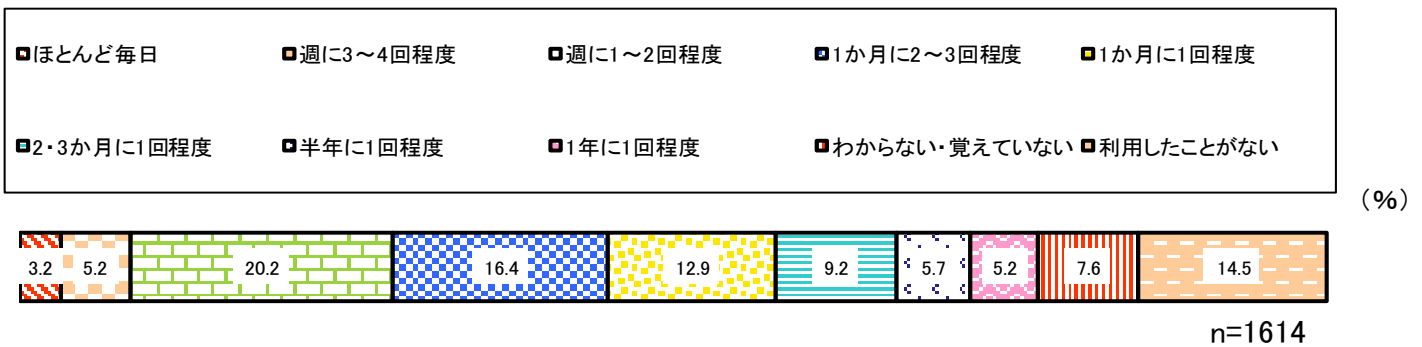
簡便野菜は、「週に1~2回程度」が最も高く20.2%、次いで「1か月に2~3回程度」が16.4%となっている。

鍋物セットは、「わからない・覚えていない」、「購入したことがない」が合わせて56.6%と、他の商品に比べると利用される割合は低くなっている。

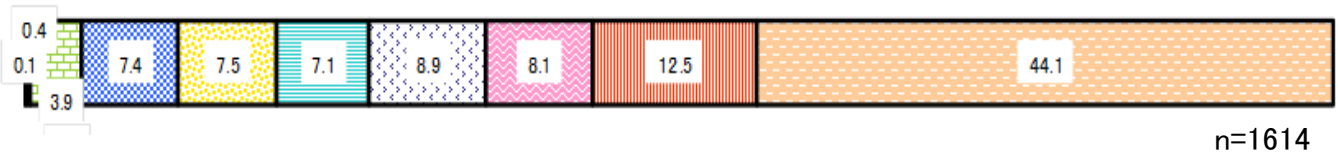
野菜カップサラダは、「1か月に2~3回程度」が最も高く16.7%、次いで「1か月に1回程度」が14.9%となっている。

ポテトサラダは、「1か月に2~3回程度」が最も高く19.2%、次いで「1か月に1回程度」が17.2%となっている。

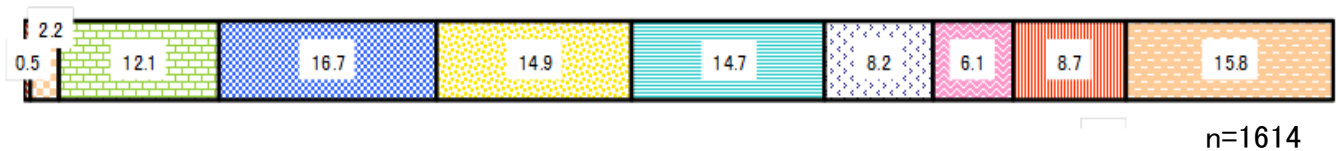
簡便野菜



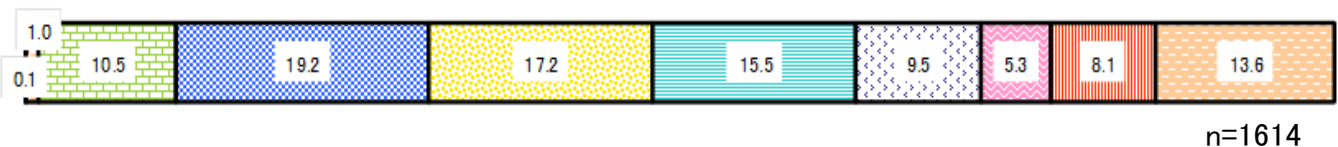
鍋物セット



野菜カップサラダ

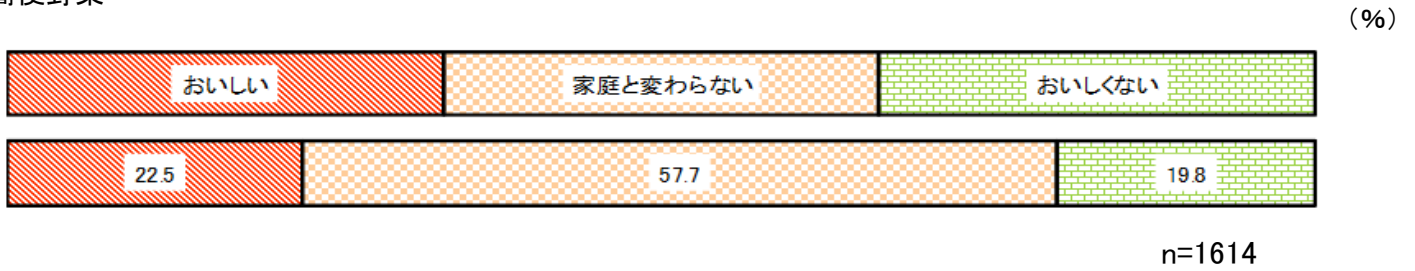


ポテトサラダ

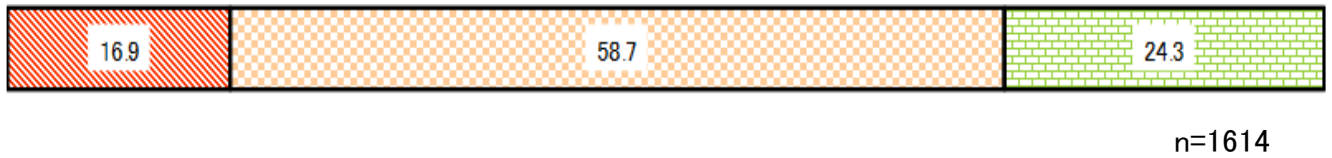


Q. あなたの「カット野菜の味」に対するイメージを、ご家庭で作る場合と比較してお聞かせください。
 簡便野菜は、「家庭と変わらない」が57.7%と最も割合が高く、次いで「おいしい」が22.5%となっている。
 鍋物セットは、「家庭と変わらない」が最も高く58.7%、次いで「おいしくない」が24.3%となっている。
 野菜カップサラダは、「家庭と変わらない」が最も高く53.7%、次いで「おいしい」が28.3%となっている。
 ポテトサラダは、「家庭と変わらない」が最も高く44.1%、次いで「おいしい」が35.4%となっている。

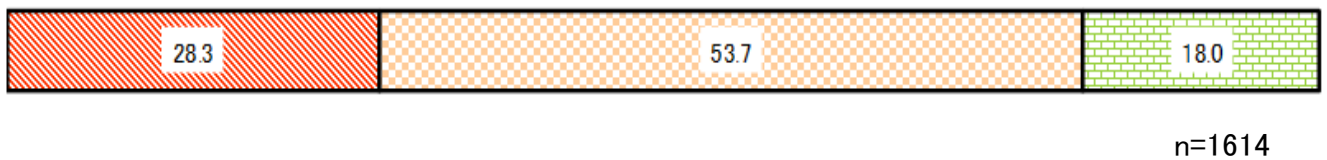
簡便野菜



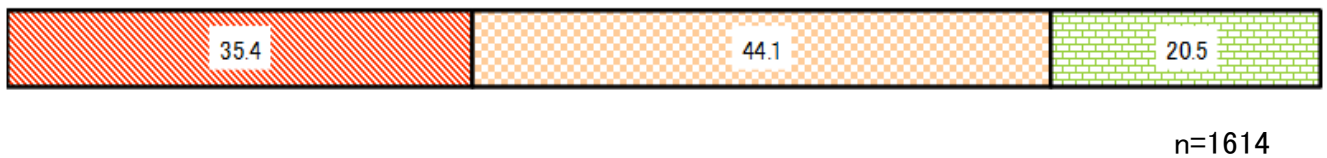
鍋物セット



野菜カップサラダ

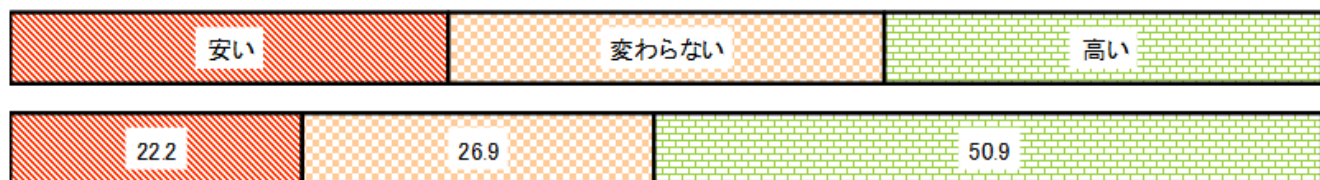


ポテトサラダ



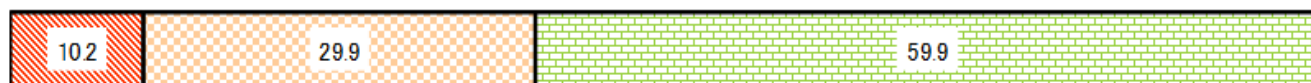
Q. あなたの「カット野菜の価格」に対するイメージを、生鮮野菜の価格と比較してお聞かせください。
 簡便野菜は、「高い」が50.9%と最も割合が高く、次いで「変わらない」が26.9%となっている。
 鍋物セットは、「高い」が最も高く59.9%、次いで「変わらない」が29.9%となっている。
 野菜カップサラダは、「高い」が最も高く64.7%、次いで「変わらない」が26.8%となっている。
 ポテトサラダは、「高い」が最も高く53.2%、次いで「変わらない」が36.0%となっている。

簡便野菜



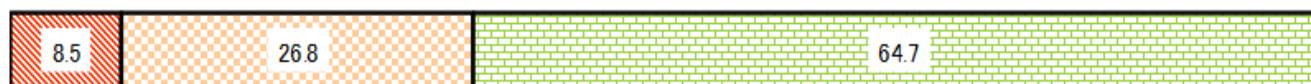
n=1614

鍋物セット



n=1614

野菜カップサラダ



n=1614

ポテトサラダ

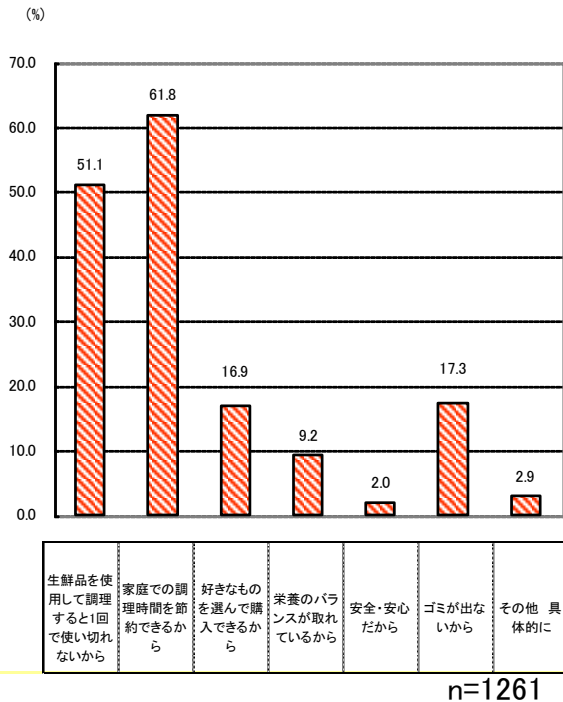


n=1614

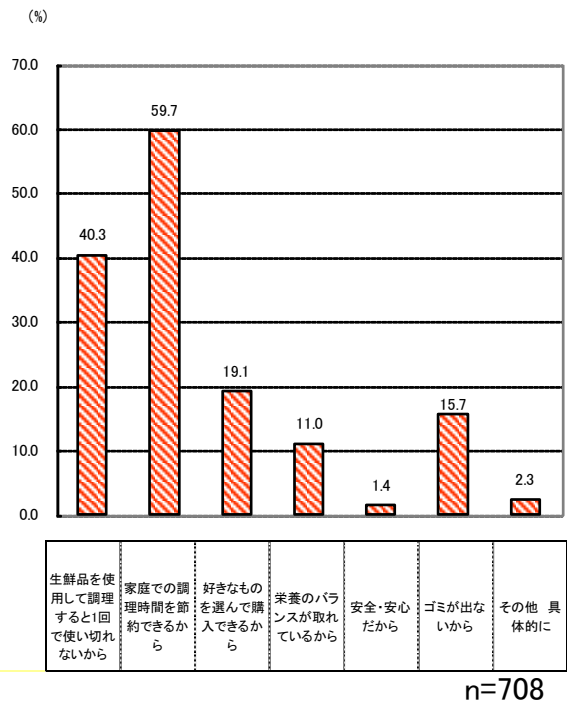
Q. あなたの「カット野菜」を利用する理由として、あてはまるものを3つまでお答えください。

カット野菜を利用する理由として、いずれも「家庭での調理時間を節約できるから」が高くなっている。次いで、ポテトサラダを除き、「生鮮品を使用して調理すると1回で使い切れないから」が高くなっている。ポテトサラダでは「好きなものを選んで購入できるから」が2番目になっている。

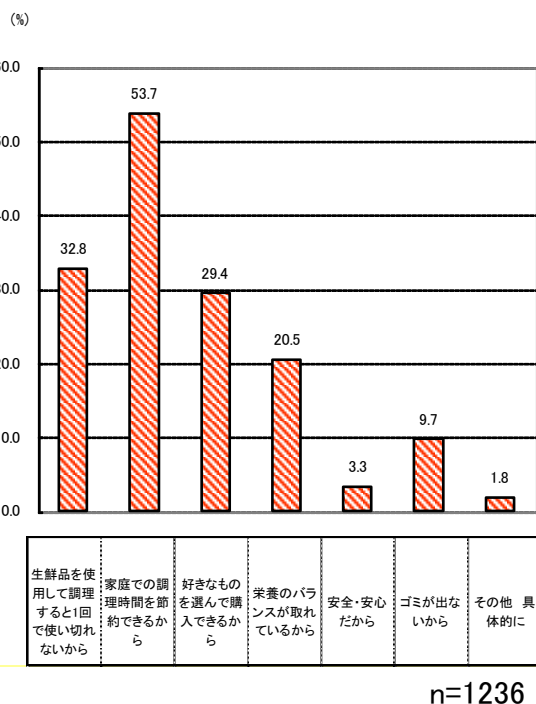
Q あなたが「カット野菜」を利用する理由として、あてはまるものを3つまでお答えください。(回答は横の行ごとに3つまで)
簡便野菜



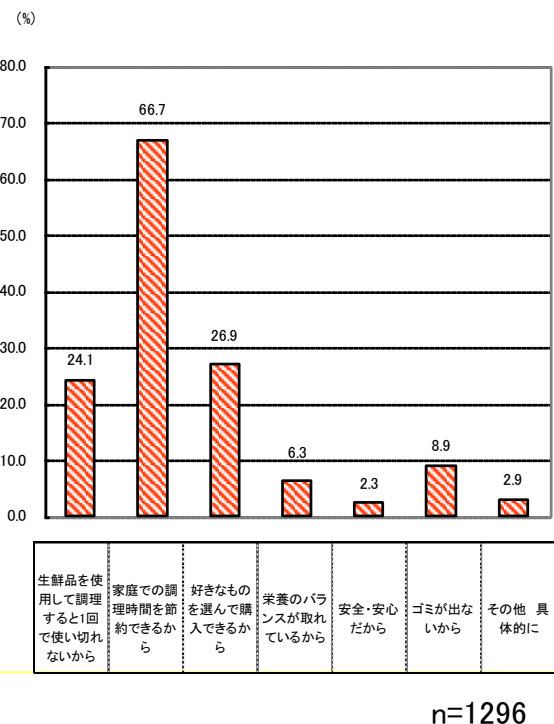
Q あなたが「カット野菜」を利用する理由として、あてはまるものを3つまでお答えください。(回答は横の行ごとに3つまで)
鍋物セット



Q あなたが「カット野菜」を利用する理由として、あてはまるものを3つまでお答えください。(回答は横の行ごとに3つまで)
野菜カップサラダ



Q あなたが「カット野菜」を利用する理由として、あてはまるものを3つまでお答えください。(回答は横の行ごとに3つまで)
ポテトサラダ



Q. 「カット野菜」の今後の利用（調理や喫食）意向として、あなたのお気持ちに近いものをお答えください。

簡便野菜は、「変わらない」が77.3%と最も割合が高く、次いで「利用回数を増やしたい」が12.8%となっている。

鍋物セットは、「変わらない」が最も高く78.8%、次いで「利用回数を減らしたい」が13.3%となっている。

野菜カップサラダは、「変わらない」が最も高く79.9%、次いで「利用回数を減らしたい」が12.1%となっている。

ポテトサラダは、「変わらない」が最も高く79.9%、次いで「利用回数を減らしたい」が13.6%となっている。

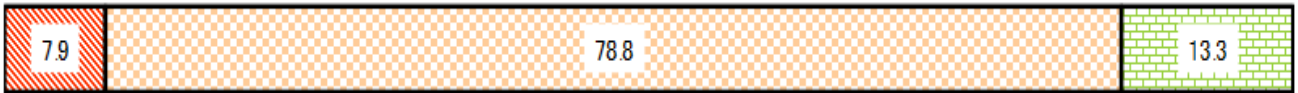
簡便野菜

(%)



n=1614

鍋物セット



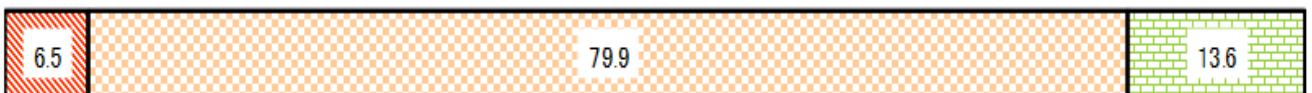
n=1614

野菜カップサラダ



n=1614

ポテトサラダ



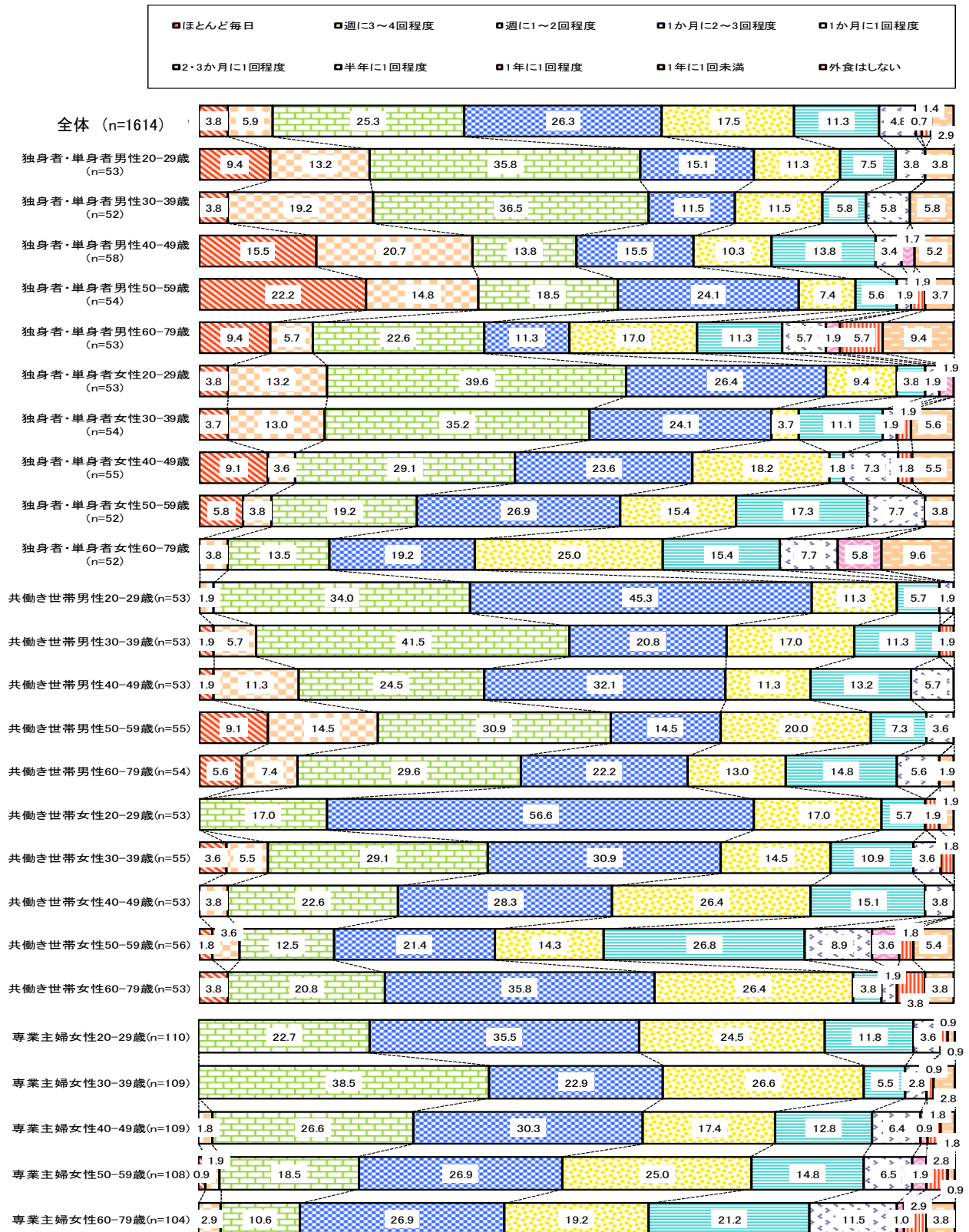
n=1614

2 男女・年代区分別・品目別調査結果

Q. あなたが外食をする頻度をお聞かせください。

20歳以上59歳以下の「独身者・単身者男性」と20歳以上39歳以下の「独身者・単身者女性」、「共働き世帯男性50-59歳」では週に1回以上外食をすると回答した割合が50%を超えている。

一方、「独身者・単身者女性60-79歳」、「共働き世帯女性20-29歳、50-59歳」、「専業主婦女性60-79歳」では週1回以上外食をする割合は20%未満となっている。

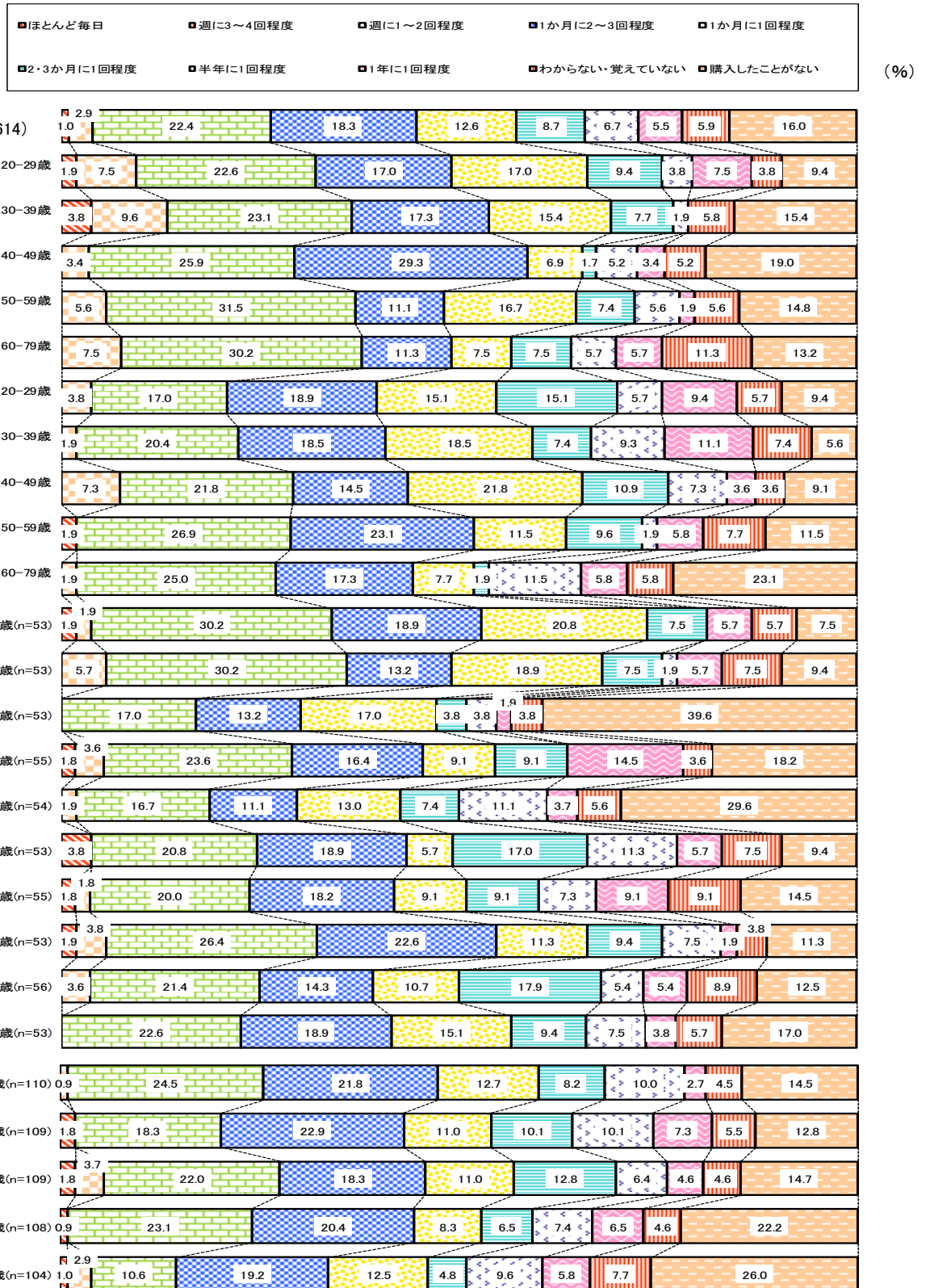


n=1614

Q. あなたは、直近1年間に、「カット野菜」をどれくらいの頻度で購入していますか。(簡便野菜)

簡便野菜の購入頻度は、「独身者・単身者男性」では、週1回以上購入すると回答した者が、いずれの年代でも割合が比較的高くなっている。

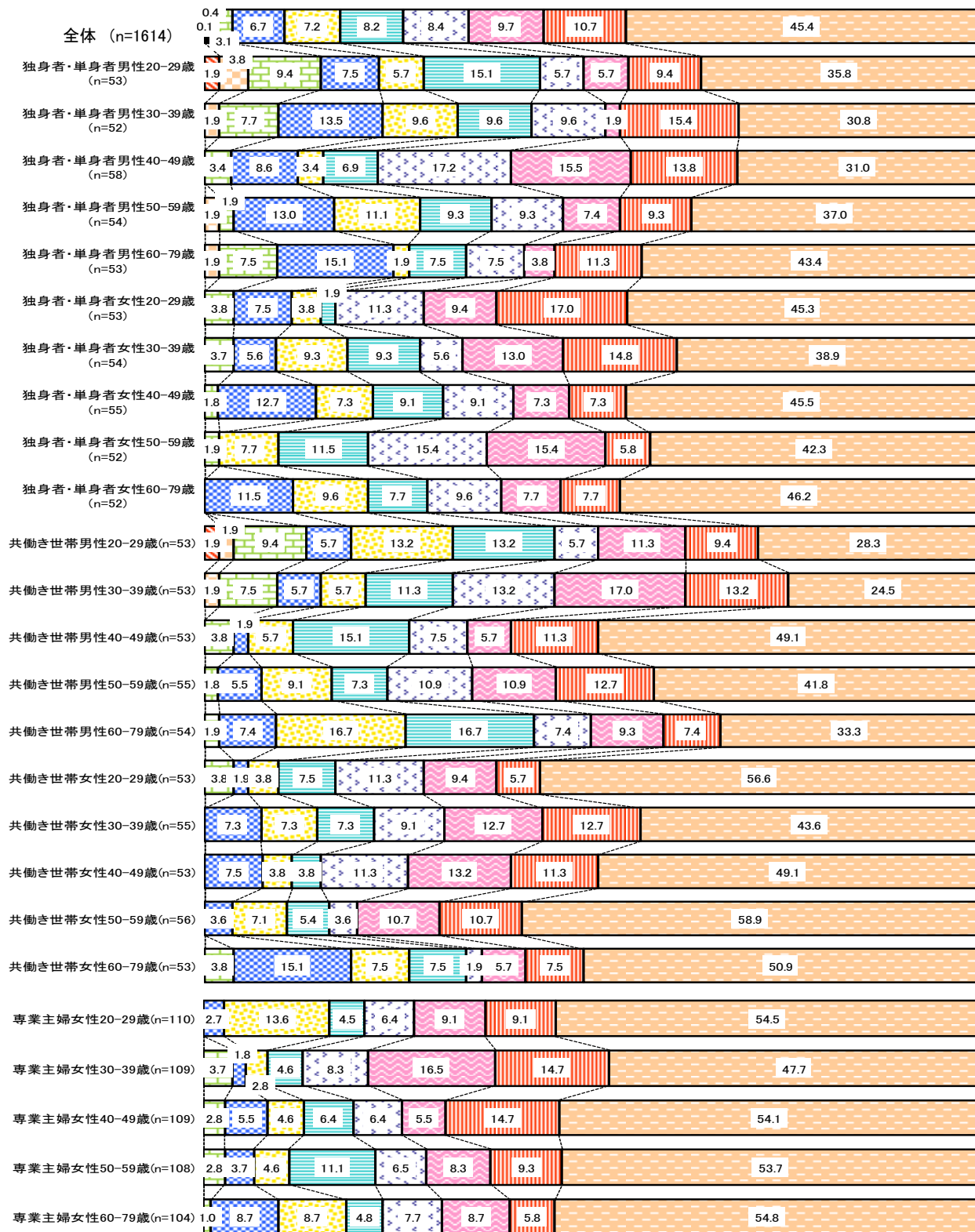
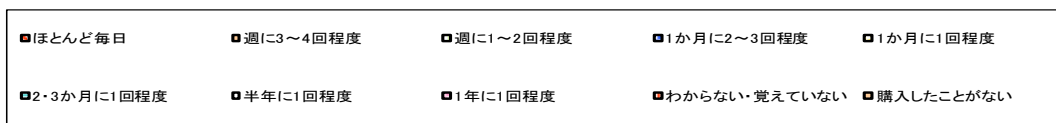
一方、「共働き世帯男性 40-49歳」、「共働き世帯男性 60-79歳」、「専業主婦女性 60-79歳」では、週1回以上購入すると回答した者の割合は20%未満となっている。



n=1614

Q. あなたは、直近1年間に、「カット野菜」をどれくらいの頻度で購入していますか。(鍋物セット)

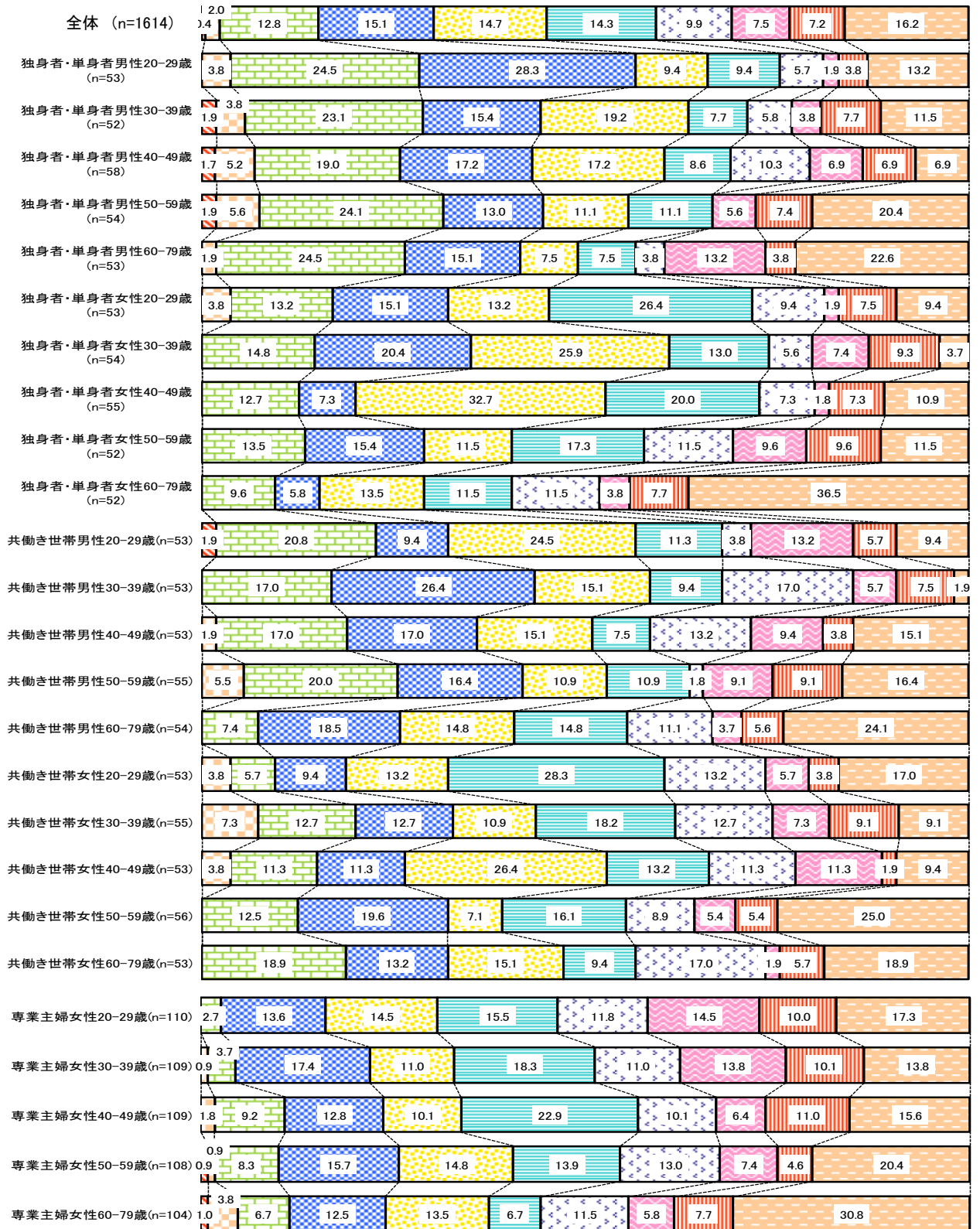
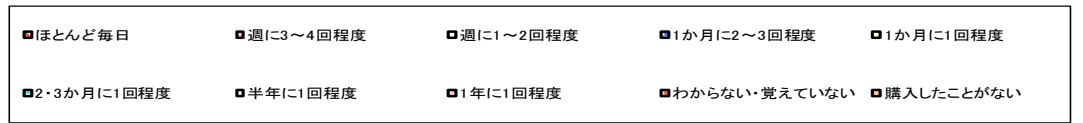
鍋物セットの購入頻度は、いずれの年代でも30%以上が「わからない・覚えていない」、「購入したことがない」と回答しており、他の商品に比べると購入される割合は低くなっている。



n=1614

Q. あなたは、直近1年間に、「カット野菜」をどれくらいの頻度で購入していますか。(野菜カップサラダ)

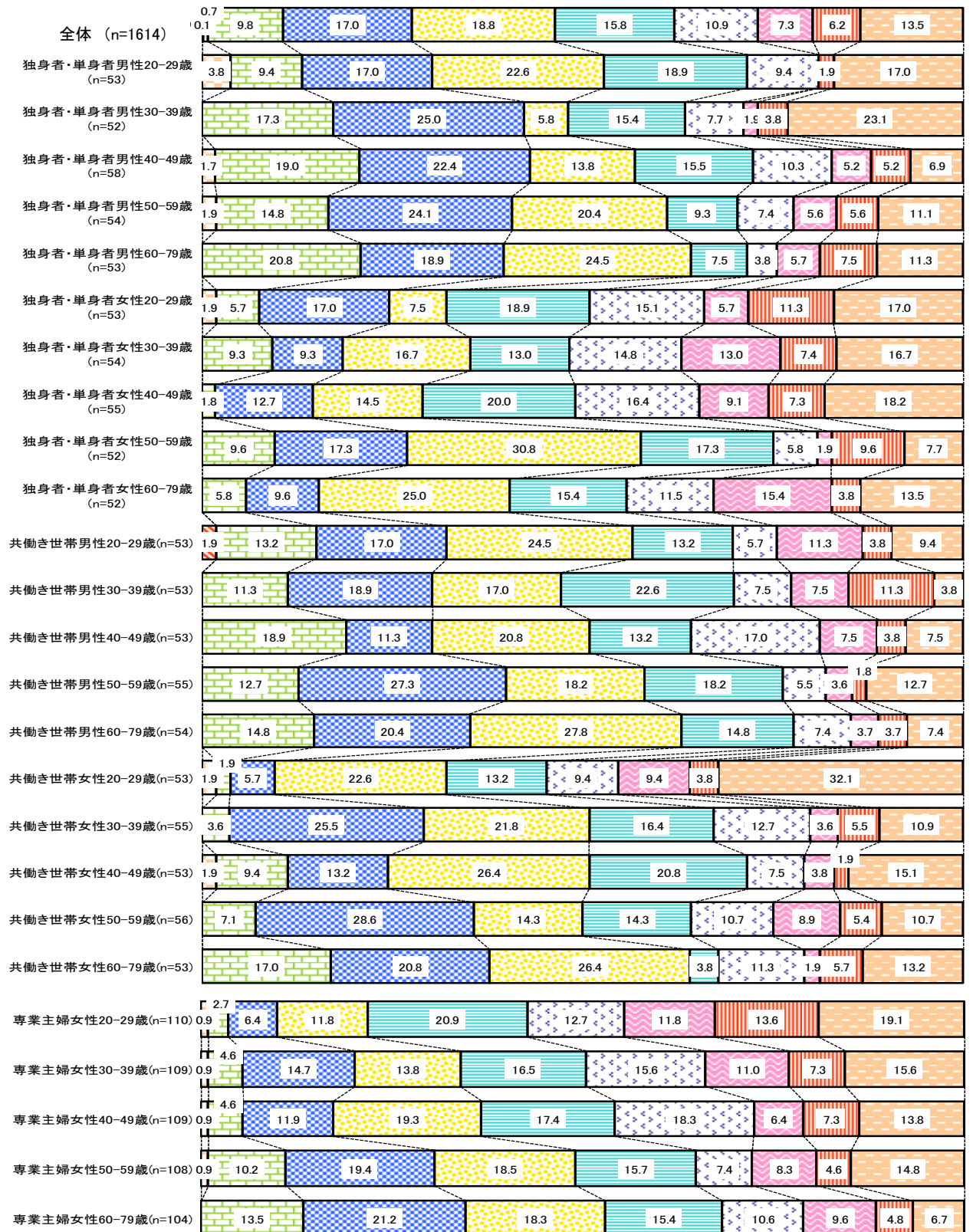
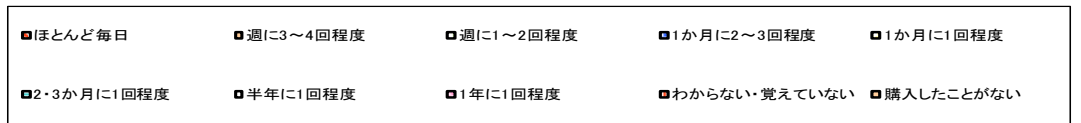
野菜カップサラダの購入頻度は、「独身者・単身者男性 50-59 歳」では週に1回以上購入すると回答した割合が31.6%と最も高く、次いで「独身者・単身者男性 30-39 歳」が28.8%となっている。



n=1614

Q. あなたは、直近1年間に、「カット野菜」をどれくらいの頻度で購入していますか。(ポテトサラダ)

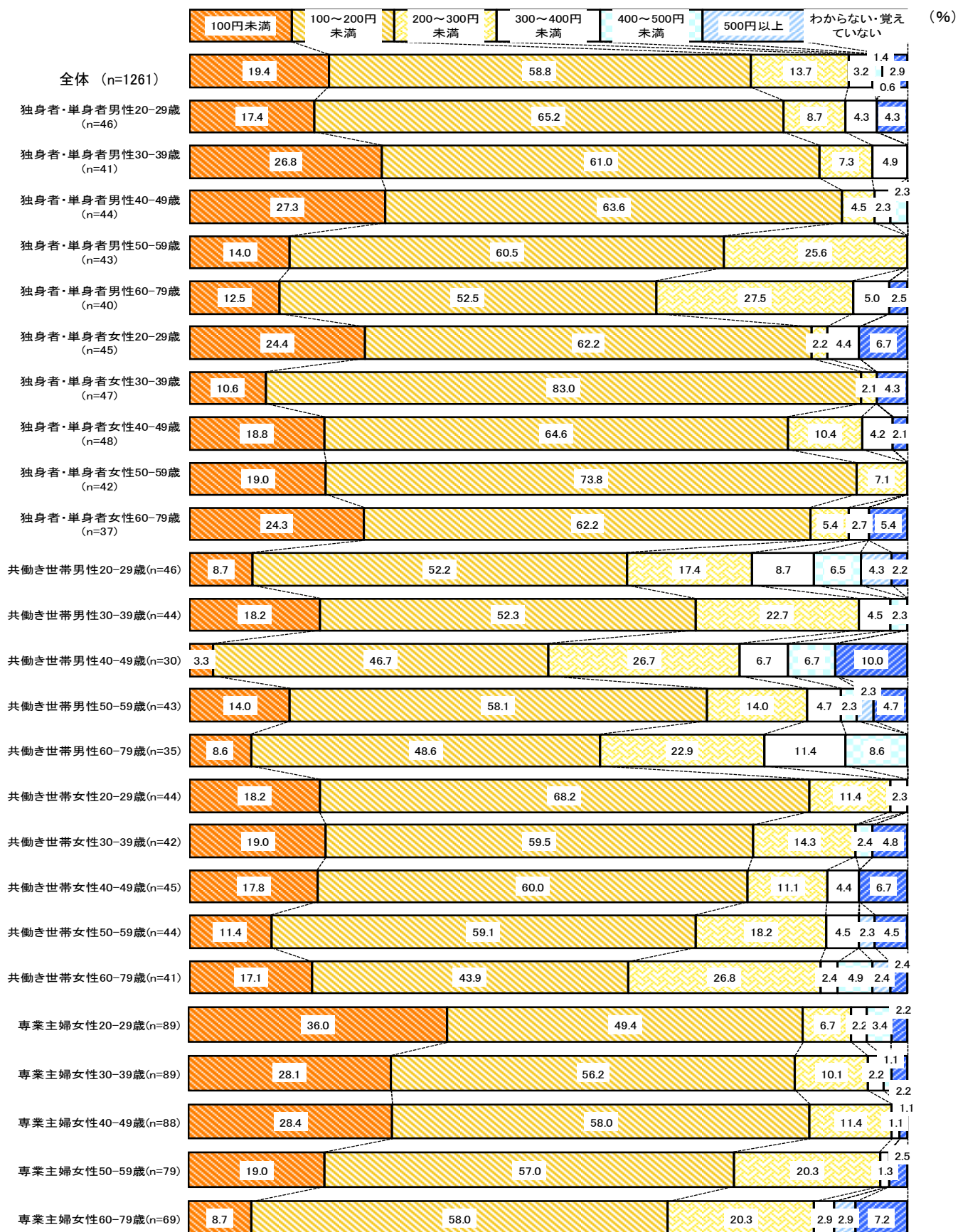
ポテトサラダの購入頻度は、「独身者・単身者男性 40-49 歳、60-79 歳」では週に1回以上購入すると回答した割合が20%を超えている。



n=1614

Q. あなたが「カット野菜」を購入する際の、1品当たりの値段はいくらくらいですか。(簡便野菜)

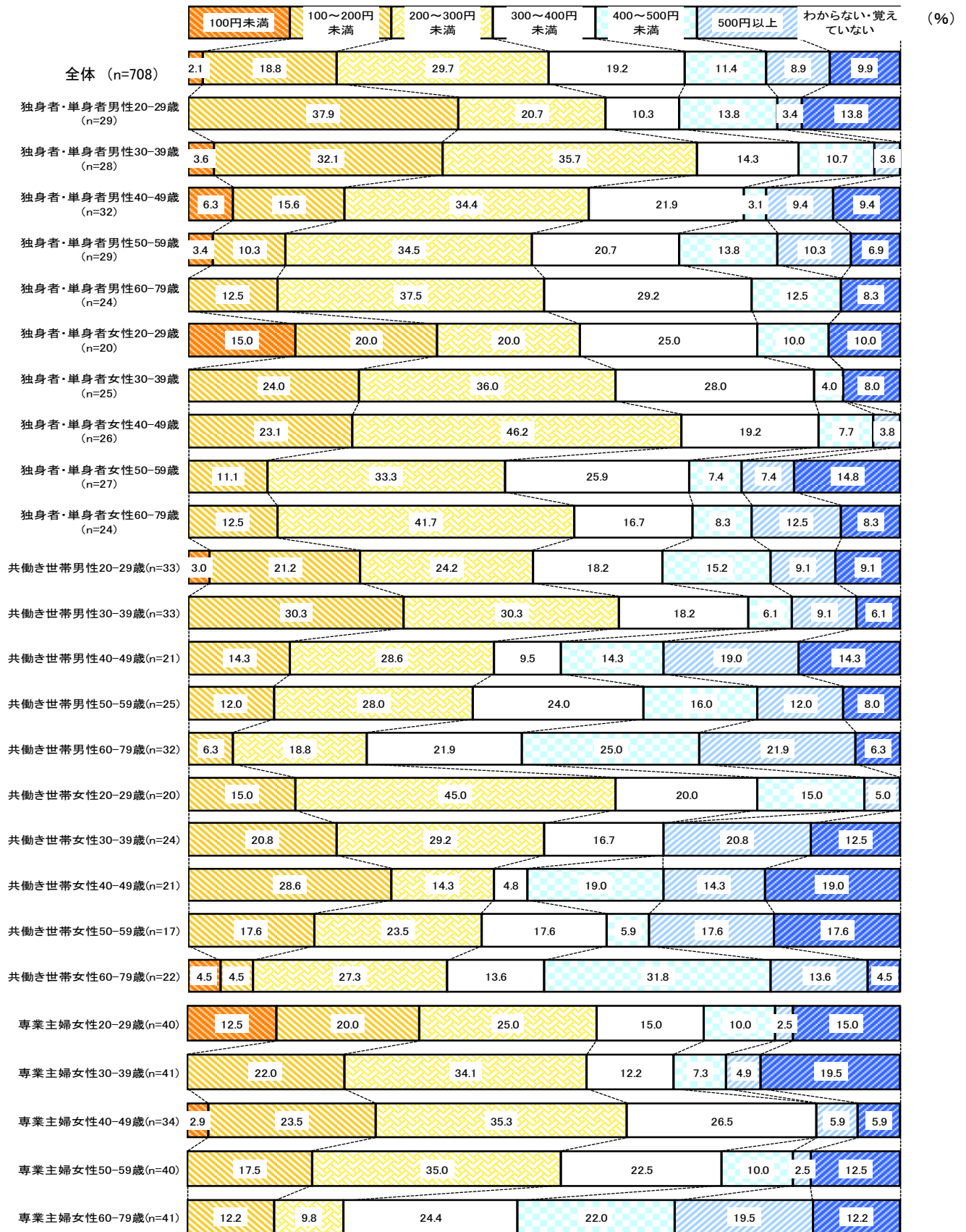
簡便野菜を購入する際の1品当たりの値段は、「独身者・単身者男性 60-79 歳」、「共働き世帯男性 20-29 歳、40-49 歳、60-79 歳」、「共働き世帯女性 60-79 歳」では、「200 円以上」の割合が 30% を超え、比較的単価の高い商品を購入している。



n=1261

Q. あなたが「カット野菜」を購入する際の、1品当たりの値段はいくらくらいですか。(鍋物セット)

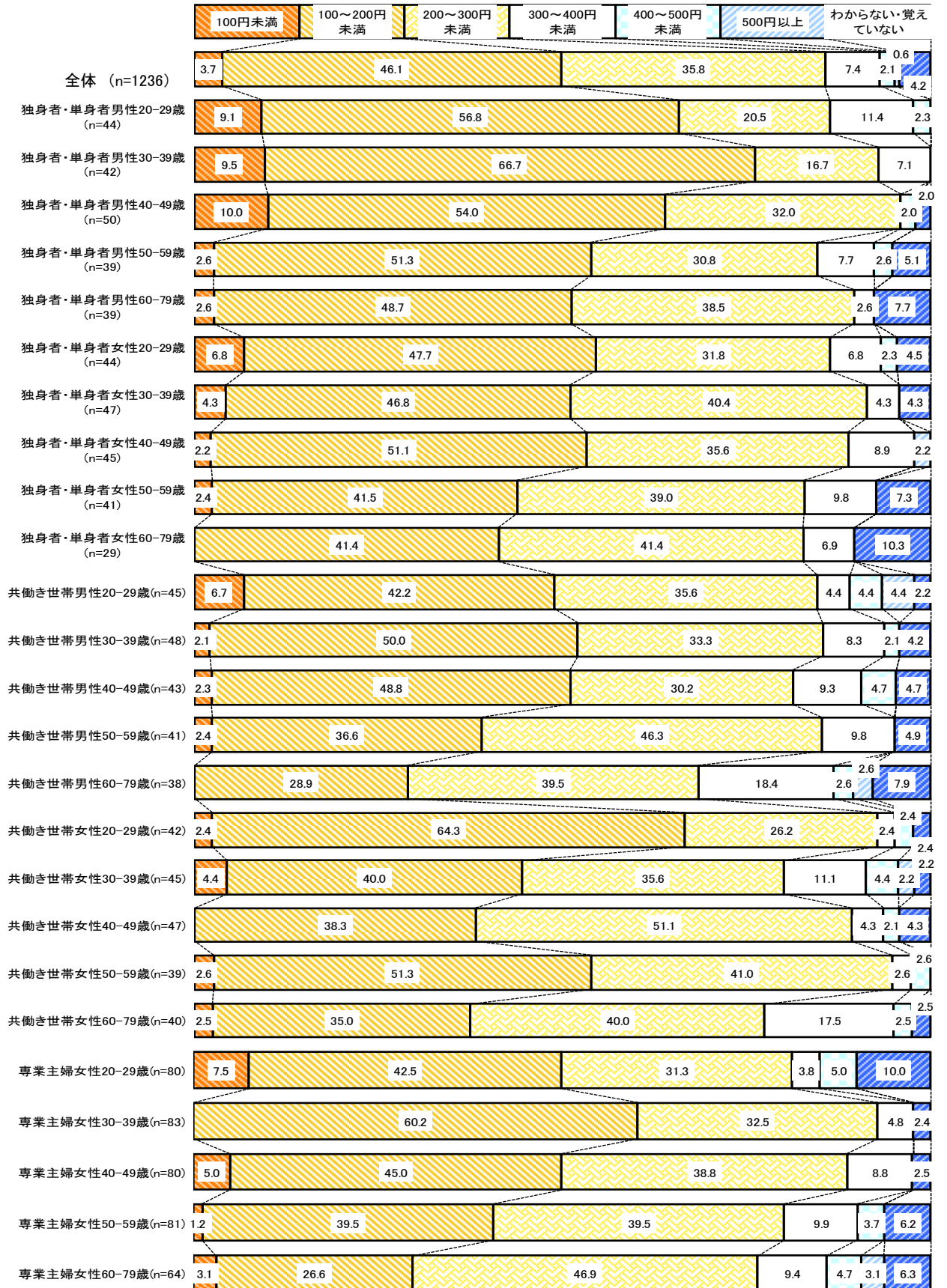
鍋物セットを購入する際の1品当たりの値段は、「独身者・単身者男性 50-79 歳」、「共働き世帯男性 50-79 歳」、「共働き世帯女性 60-79 歳」、「専業主婦女性 60-79 歳」では、「300 円以上」の割合が 40% を超え、比較的単価の高い商品を購入している。



n=708

Q. あなたが「カット野菜」を購入する際の、1品当たりの値段はいくらくらいですか。(野菜カップサラダ)
 野菜カップサラダを購入する際の1品当たりの値段は、「共働き世帯男性 60-79歳」、「共働き世帯女性 60-79歳」では、「300円以上」の割合が20%を超え、比較的単価の高い商品を購入している。

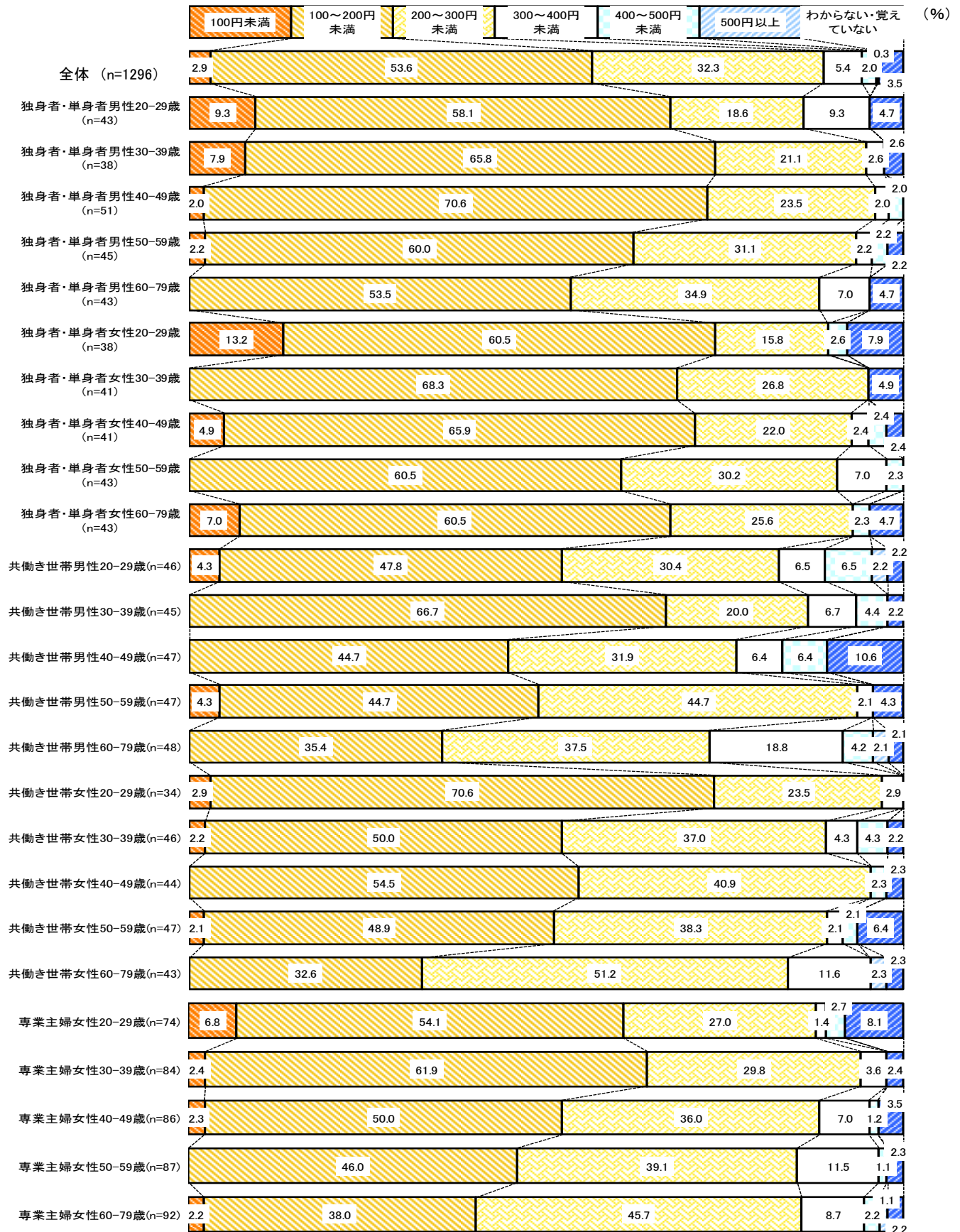
(96)



n=1236

Q. あなたが「カット野菜」を購入する際の、1品当たりの値段はいくらくらいですか。(ポテトサラダ)

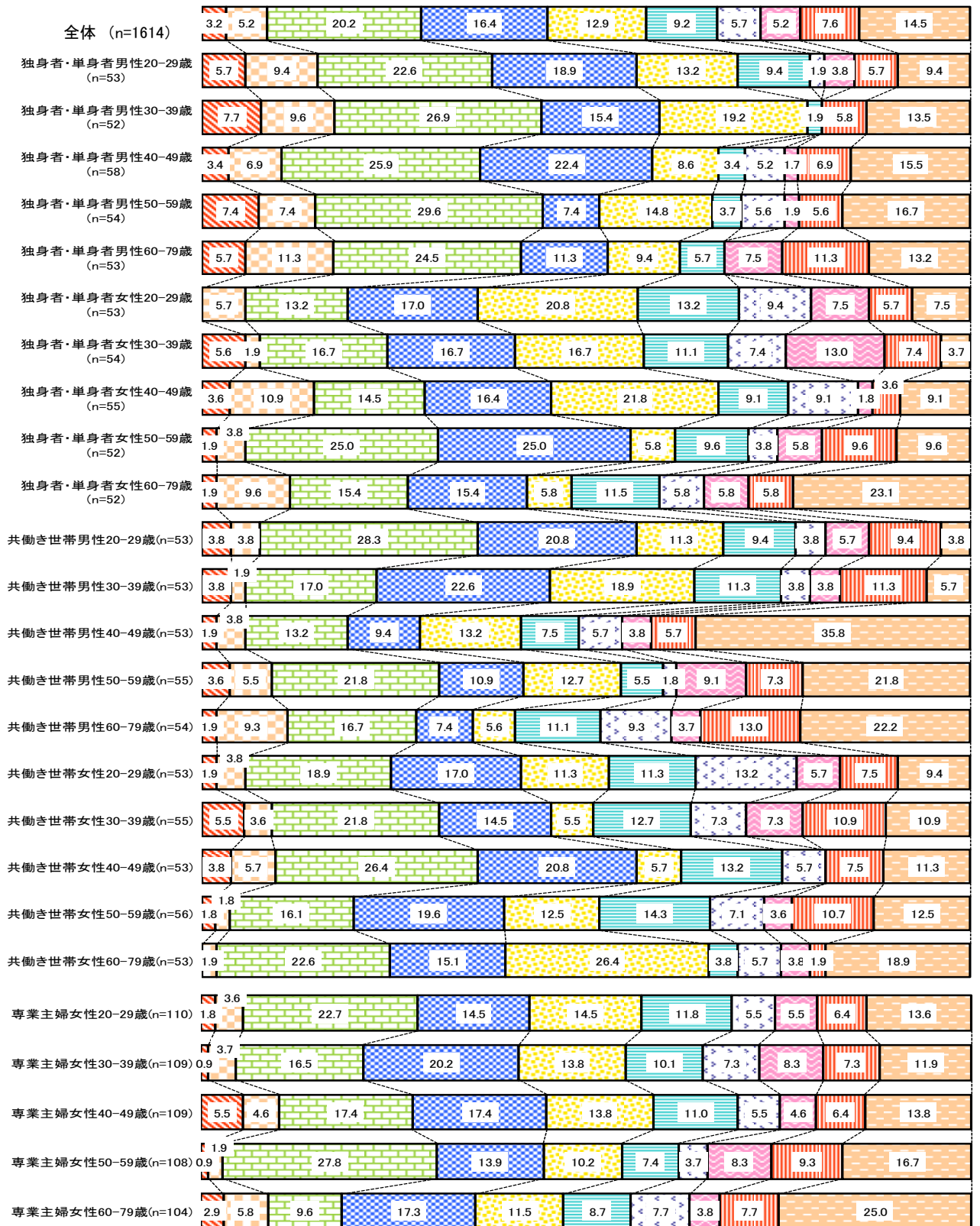
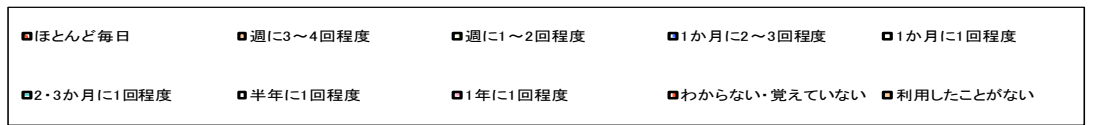
ポテトサラダを購入する際の1品当たりの値段は、「共働き世帯男性 40-49歳、60-79歳」以外の世代で300円未満の商品を購入する割合が80%を超えている。



n=1296

Q. あなたは「カット野菜」をどのくらいの頻度で利用（調理や喫食）していますか。（簡便野菜）

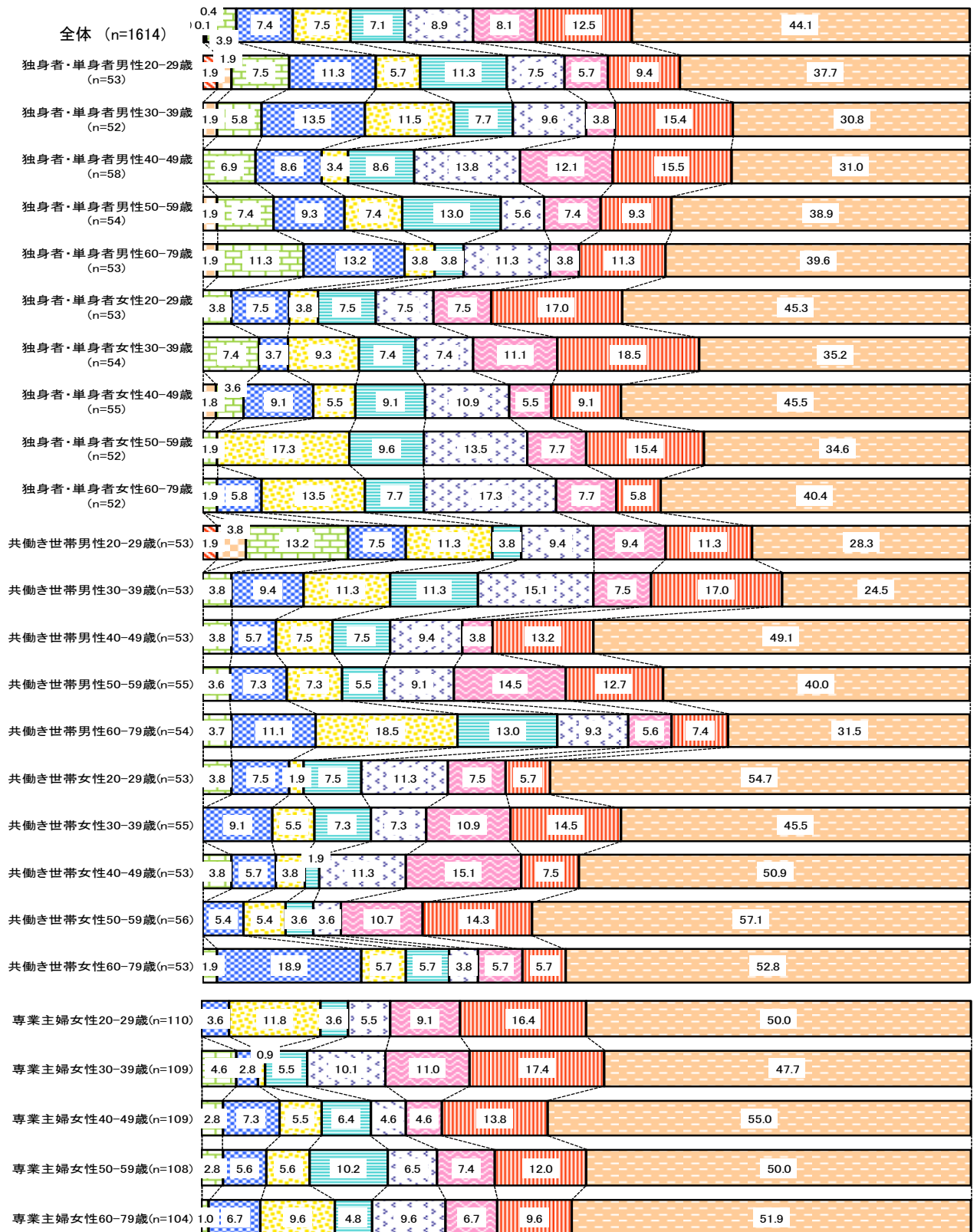
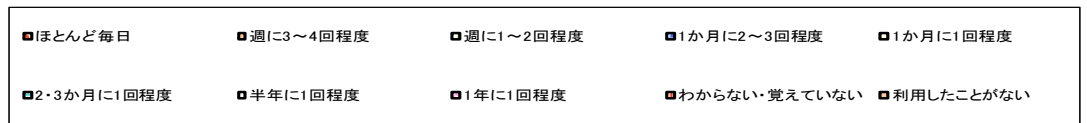
簡便野菜を週1回以上利用すると回答した者は、「独身者・単身者男性」のいずれの年代でも割合が高くなっている。特に30歳-39歳、50歳以上の「独身者・単身者男性」では、40%を超えている。



n=1614

Q. あなたは「カット野菜」をどのくらいの頻度で利用（調理や喫食）していますか。（鍋物セット）

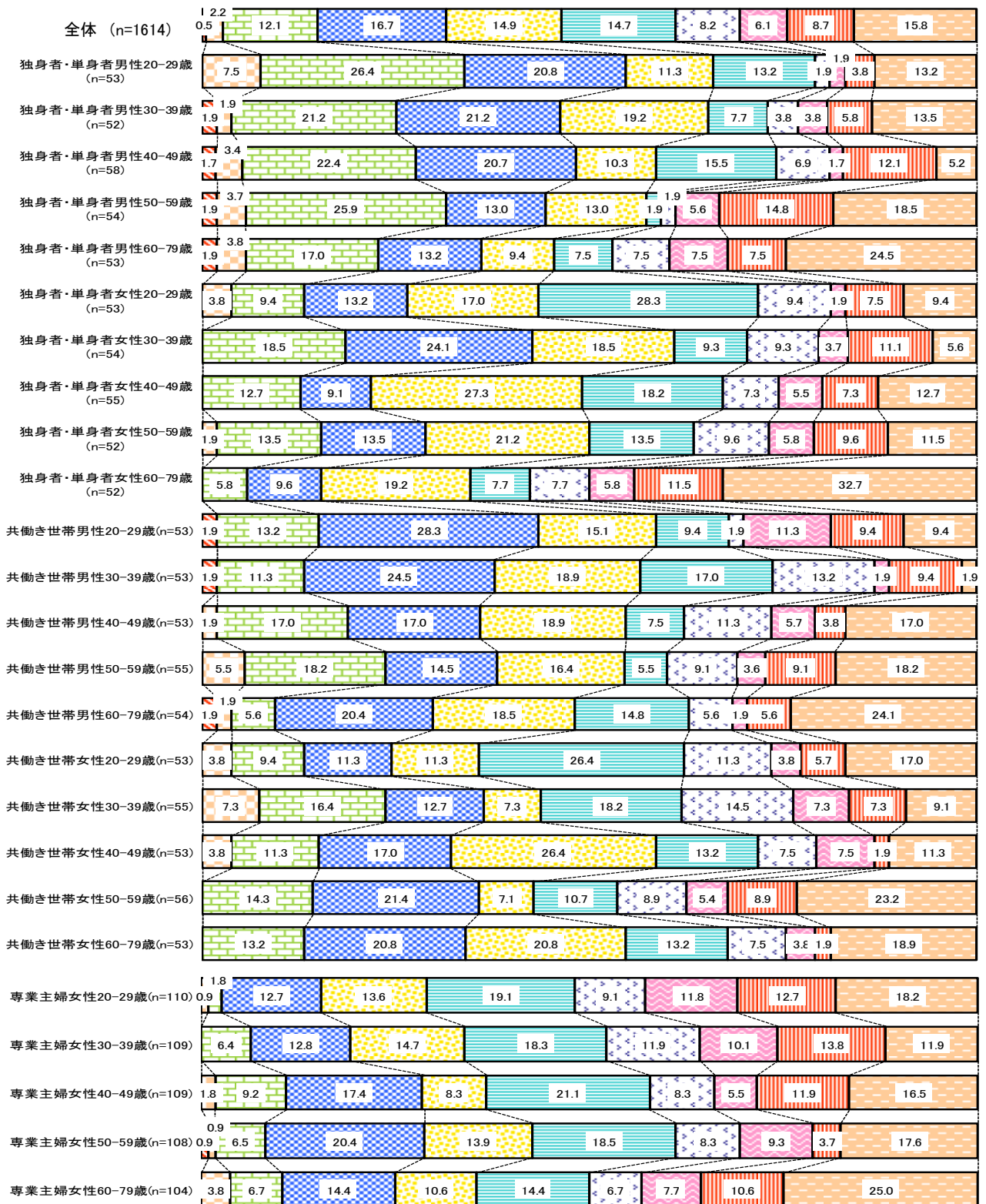
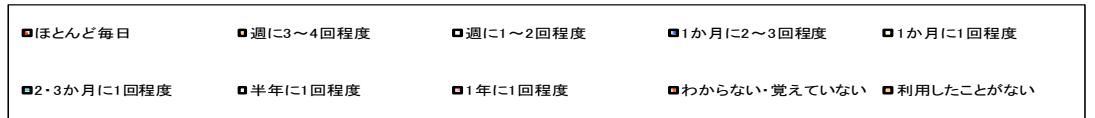
鍋物セットは、すべての年代で 30%以上が「わからない・覚えていない」、「利用したことがない」と回答しており、他の商品に比べると利用される割合は低くなっている。



n=1614

Q. あなたは「カット野菜」をどのくらいの頻度で利用（調理や喫食）していますか。（野菜カップサラダ）

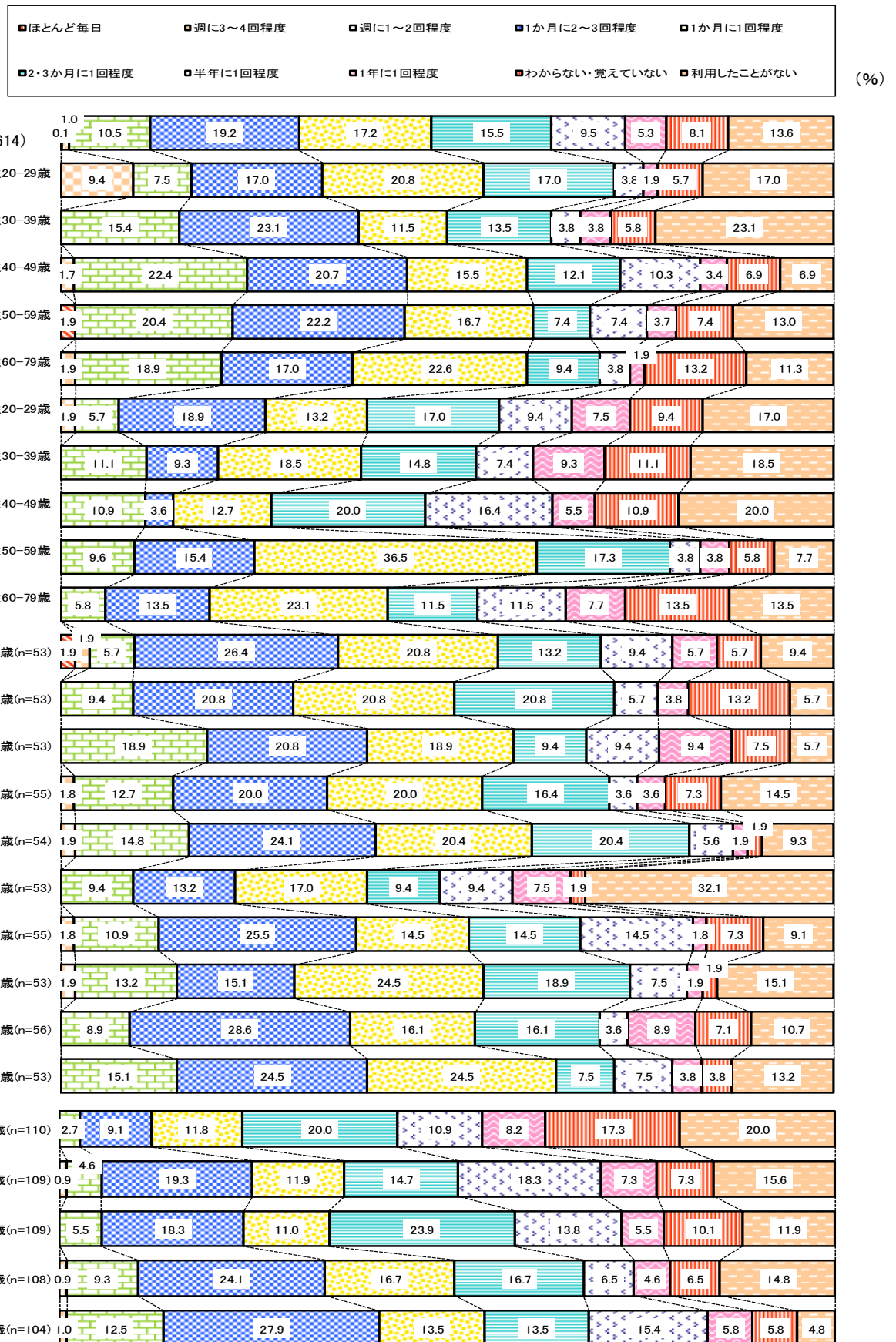
野菜カップサラダを週に1回以上利用すると回答した者は、「独身者・単身者男性20-29歳」が33.9%と最も割合が高く、次いで「独身者・単身者男性50-59歳」が31.5%となっている。「独身者・単身者男性」の割合が高く、一方で「専業主婦女性」の割合は低くなっている。



n=1614

Q. あなたが「カット野菜」をどのくらいの頻度で利用（調理や喫食）していますか。（ポテトサラダ）

ポテトサラダを週に1回以上利用すると回答した者は、「独身者・単身者男性 40-49歳」が24.1%と最も割合が高くなっている。また、50歳以上の「独身者・単身者男性」が20%を超えている。

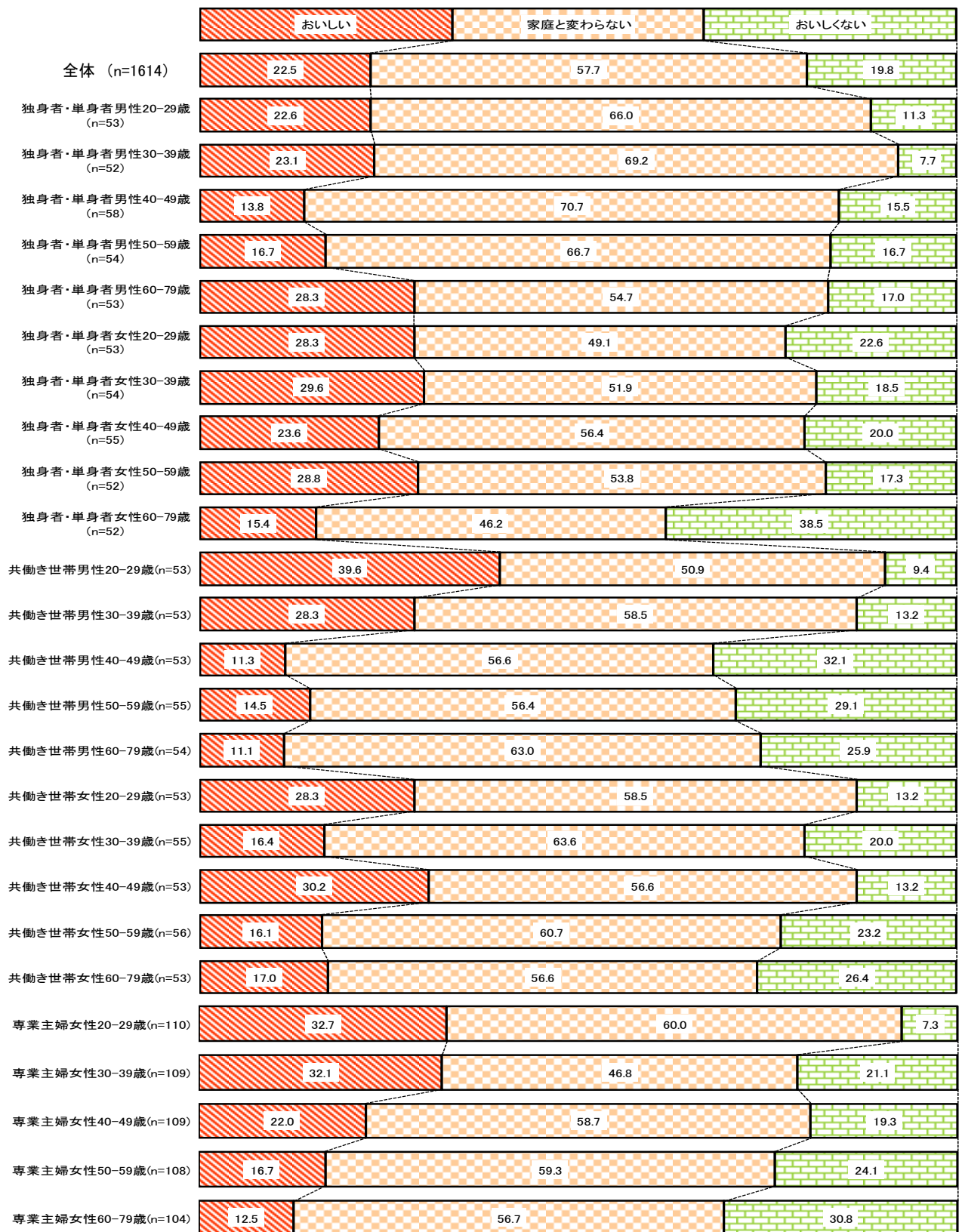


n=1614

Q. あなたの「カット野菜の味」に対するイメージを、ご家庭で作る場合と比較してお聞かせください。

(簡便野菜)

簡便野菜の味に対するイメージは、「共働き世帯男性 20-29 歳」、「共働き世帯女性 40-49 歳」、「専業主婦女性 20-39 歳」では、「おいしい」という回答が 30%を超えている。一方「おいしくない」という回答は、「独身者・単身者女性 60-79 歳」が 38.5%と高くなっている。



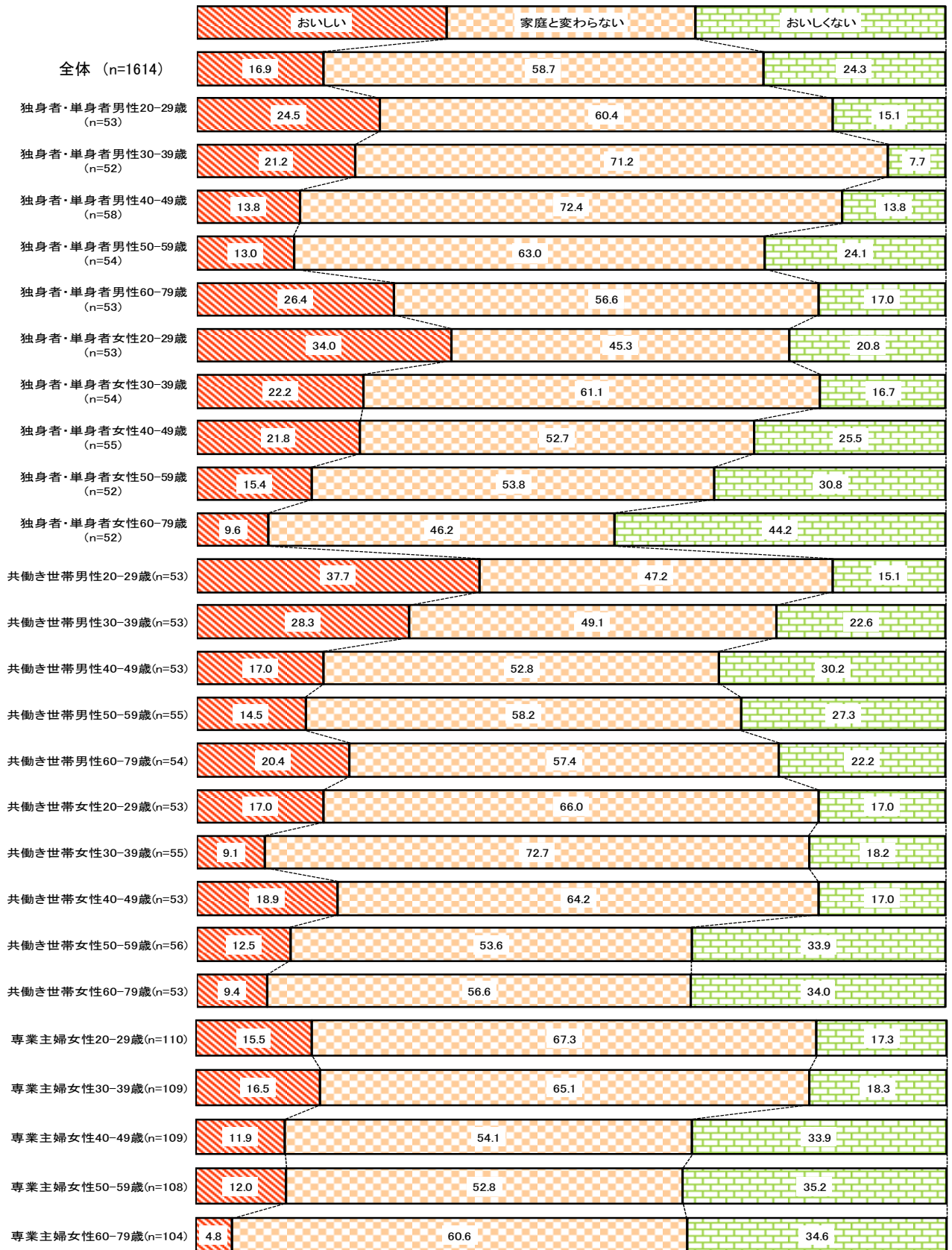
(%)

Q. あなたの「カット野菜の味」に対するイメージを、ご家庭で作る場合と比較してお聞かせください。

(鍋物セット)

鍋物セットの味に対するイメージは、いずれの年代でも「家庭と変わらない」という回答の割合が高くなっている。「おいしくない」という回答は、年代が高くなるほど割合が高い傾向となっている。

(%)

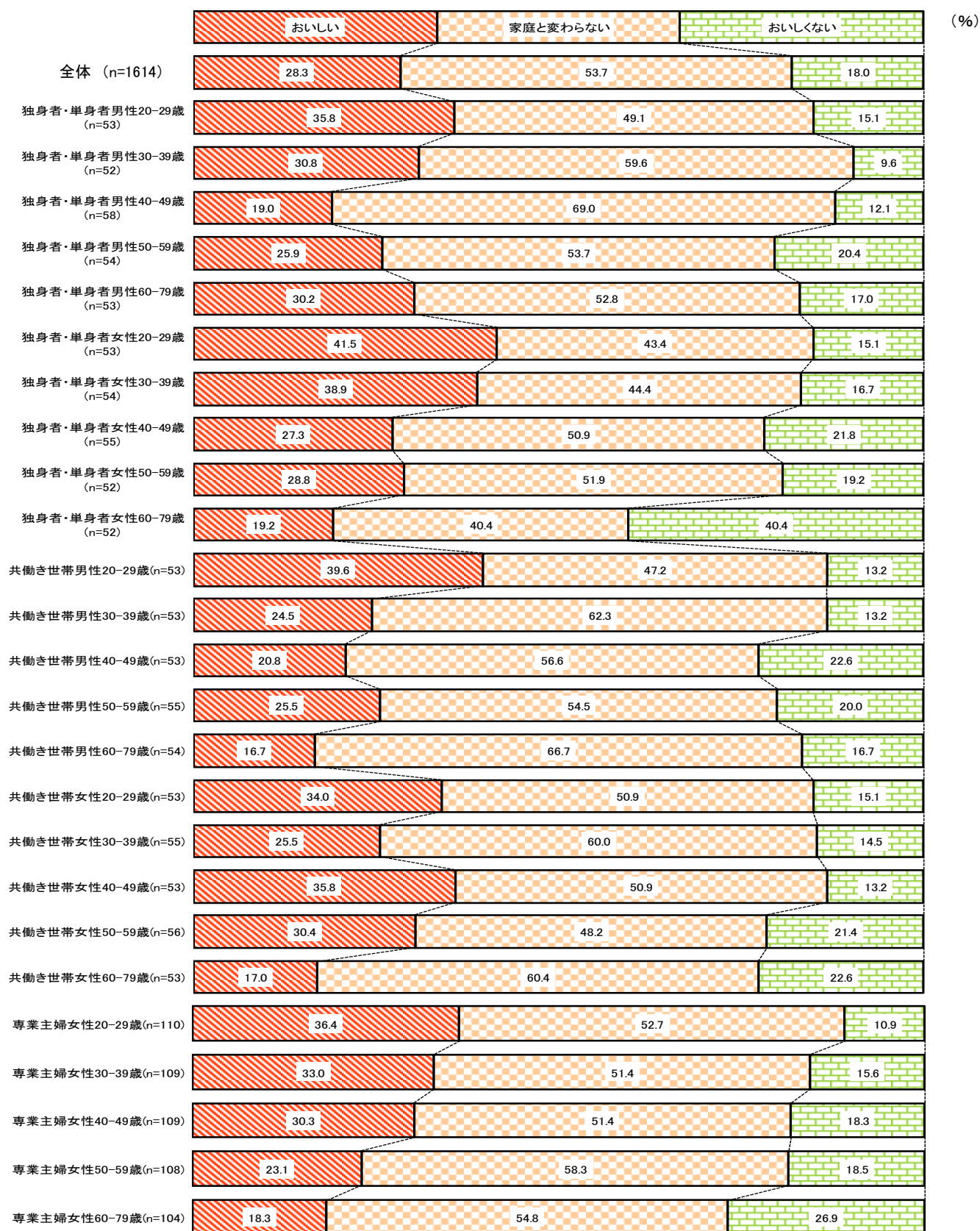


n=1614

Q. あなたの「カット野菜の味」に対するイメージを、ご家庭で作る場合と比較してお聞かせください。

(野菜カップサラダ)

野菜カップサラダの味に対するイメージは、いずれの年代でも「家庭と変わらない」という回答の割合が高くなっている。「おいしい」という回答は、年代が若くなるほど高い傾向があり、「独身者・単身者女性 20-29歳」では 40%以上となっている。一方、「おいしくない」という回答は「独身者・単身者女性 60-79歳」で 40%を超えている。

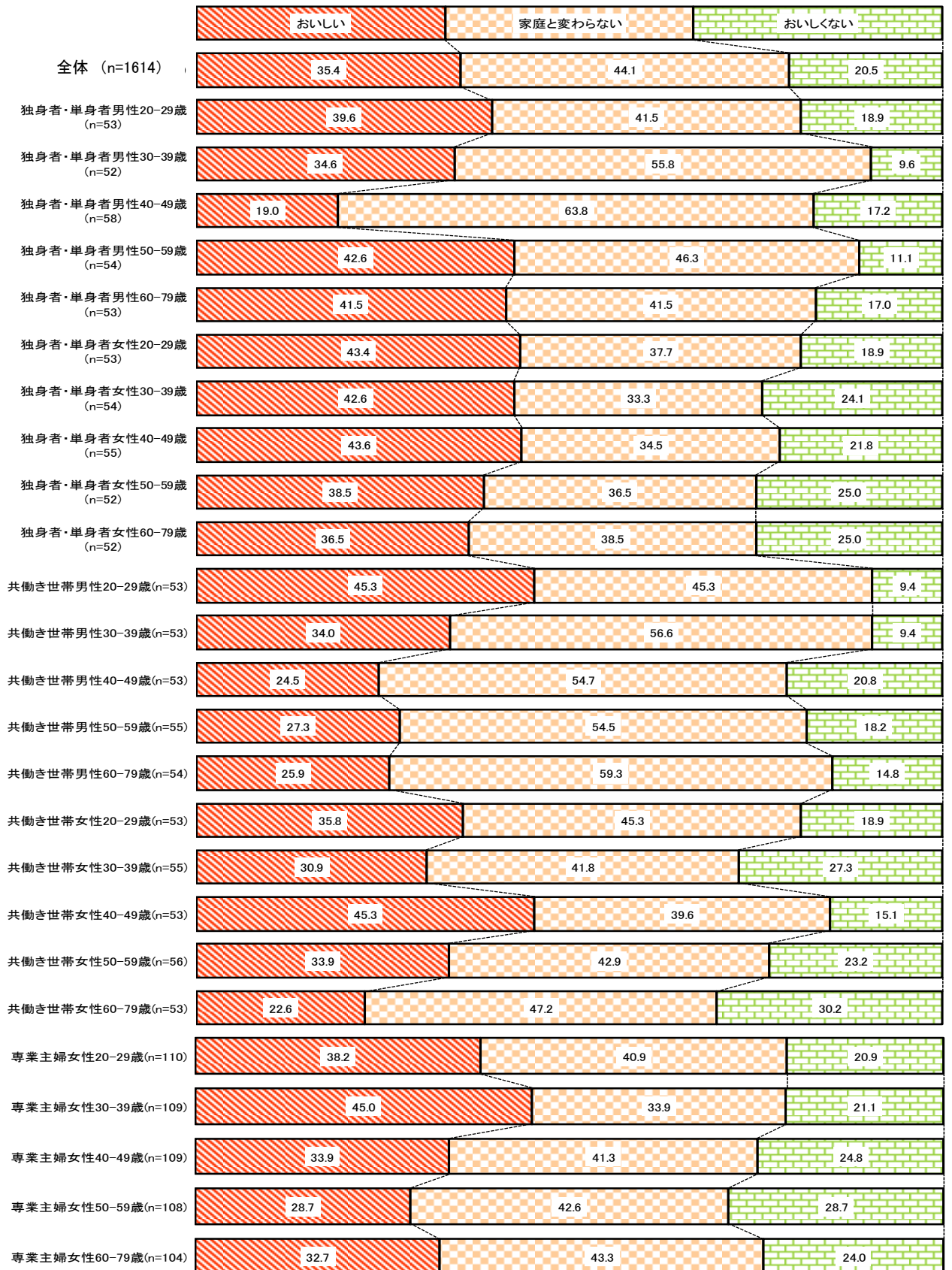


n=1614

Q. あなたの「カット野菜の味」に対するイメージを、ご家庭で作る場合と比較してお聞かせください。

(ポテトサラダ)

ポテトサラダの味に対するイメージは、「おいしい」という回答の割合が「共働き世帯男性 20-29 歳」、「共働き世帯女性 40-49 歳」で最も高く、45.3%となっている。一方、「おいしくない」という回答は「共働き世帯女性 60-79 歳」で 30.2%と最も高くなっている。

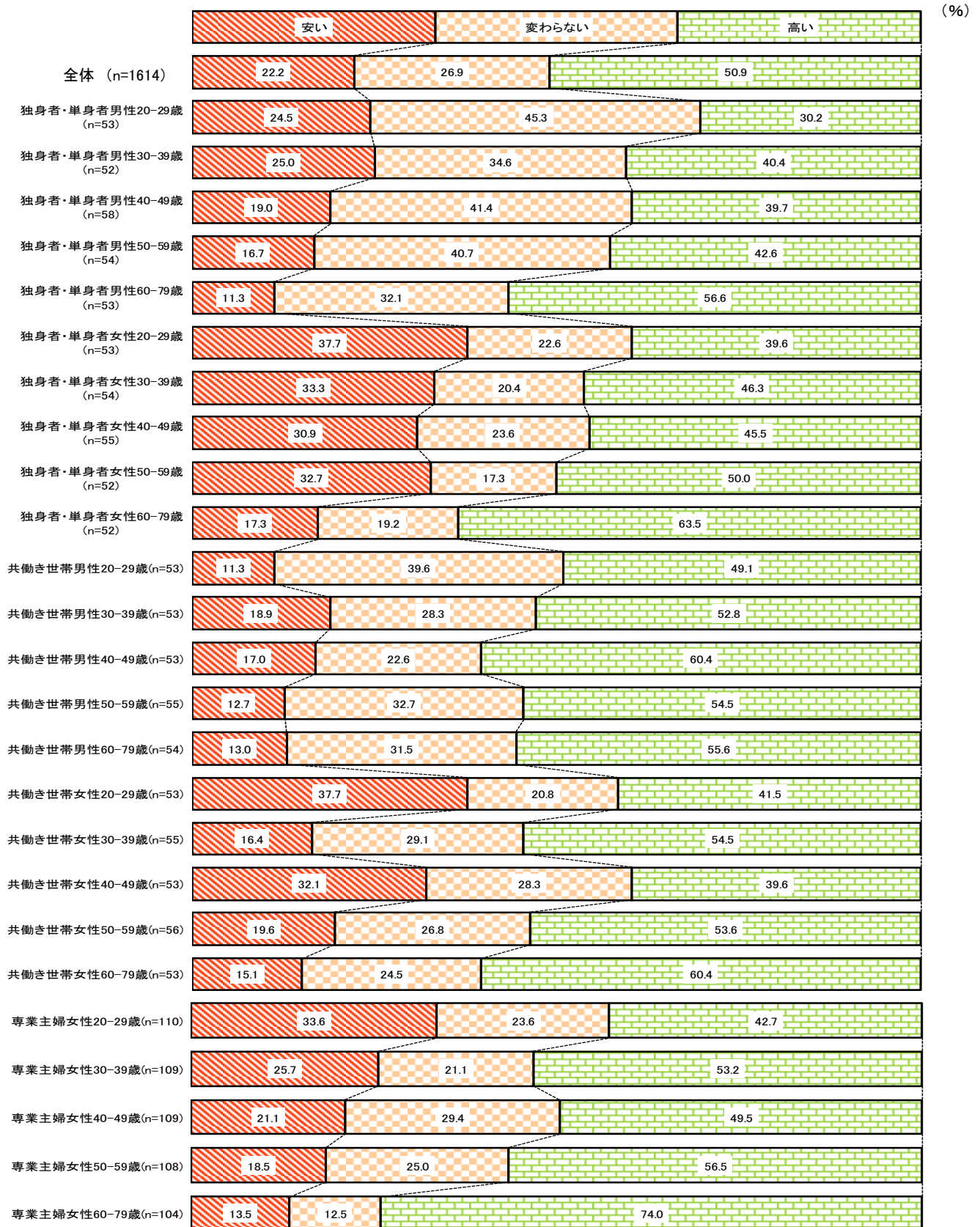


(%)

Q. あなたの「カット野菜の価格」に対するイメージを、生鮮野菜の価格と比較してお聞かせください。

(簡便野菜)

簡便野菜の価格に対するイメージは、「独身者・単身者女性 60-79 歳」、「共働き世帯男性 40-49 歳」、「共働き世帯女性 60-79 歳」、「専業主婦女性 60-79 歳」は「高い」という回答の割合が特に大きく 60%を超えている。

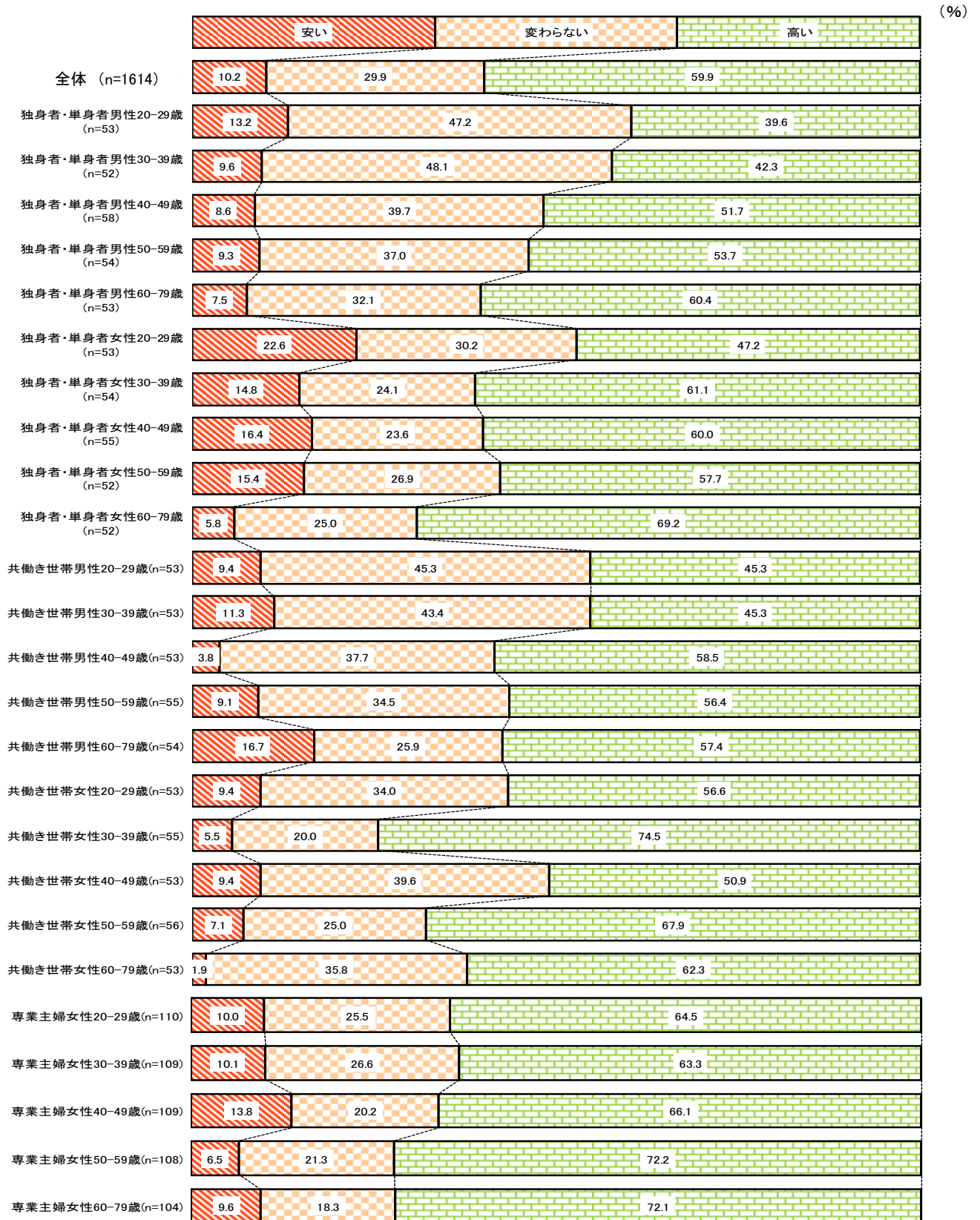


n=1614

Q. あなたの「カット野菜の価格」に対するイメージを、生鮮野菜の価格と比較してお聞かせください。

(鍋物セット)

鍋物セットの価格に対するイメージは、「共働き世帯女性 30-39 歳」、50 歳以上の「専業主婦女性」は「高い」という回答の割合が特に高く 70%を超えている。

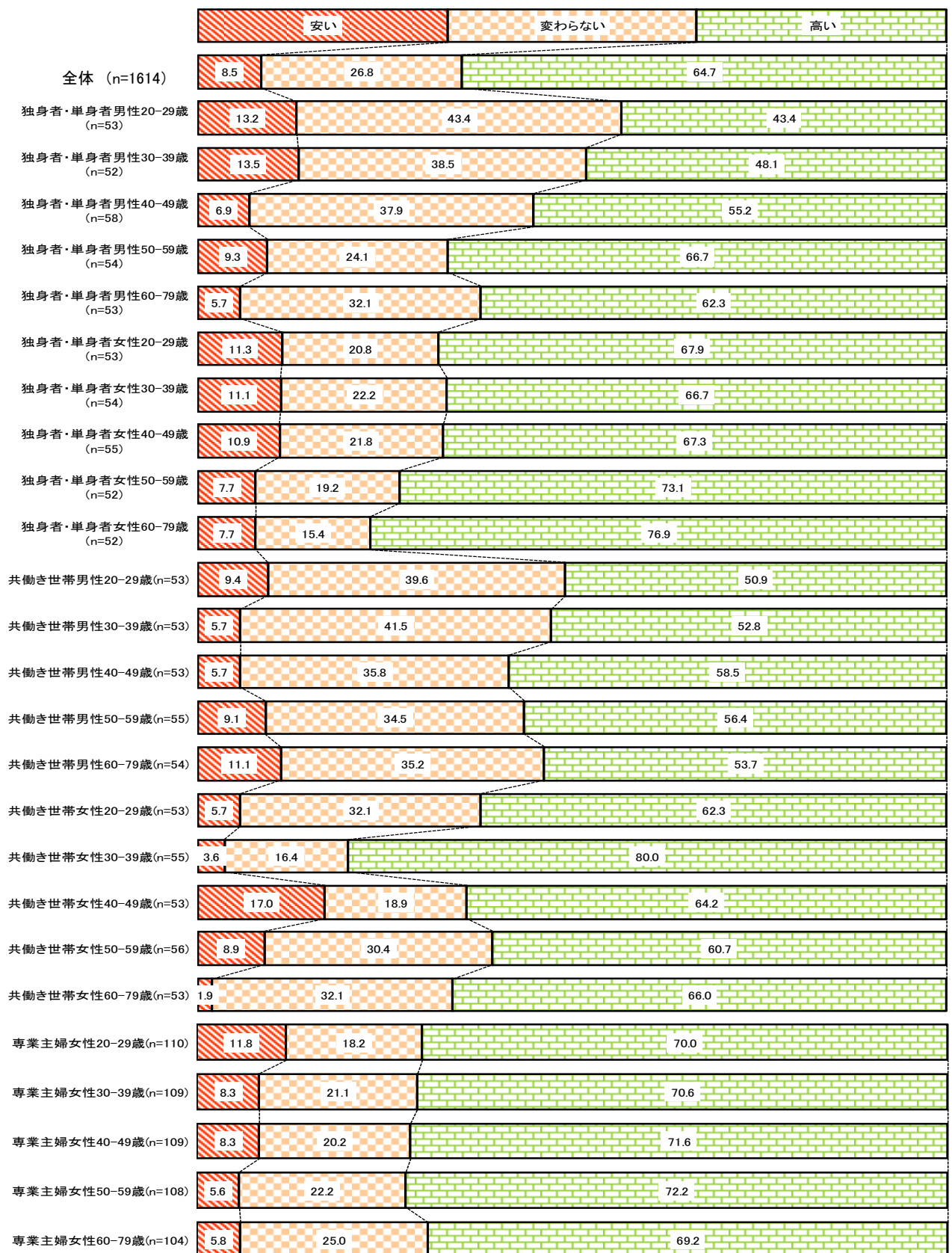


n=1614

Q. あなたの「カット野菜の価格」に対するイメージを、生鮮野菜の価格と比較してお聞かせください。

(野菜カップサラダ)

野菜カップサラダの価格に対するイメージは、「共働き世帯女性 30-39 歳」で「高い」という回答の割合が最も高く 80%となっている。次いで 50 歳以上の「独身者・単身者女性」と 59 歳以下の「専業主婦」でも 70%を超えている。



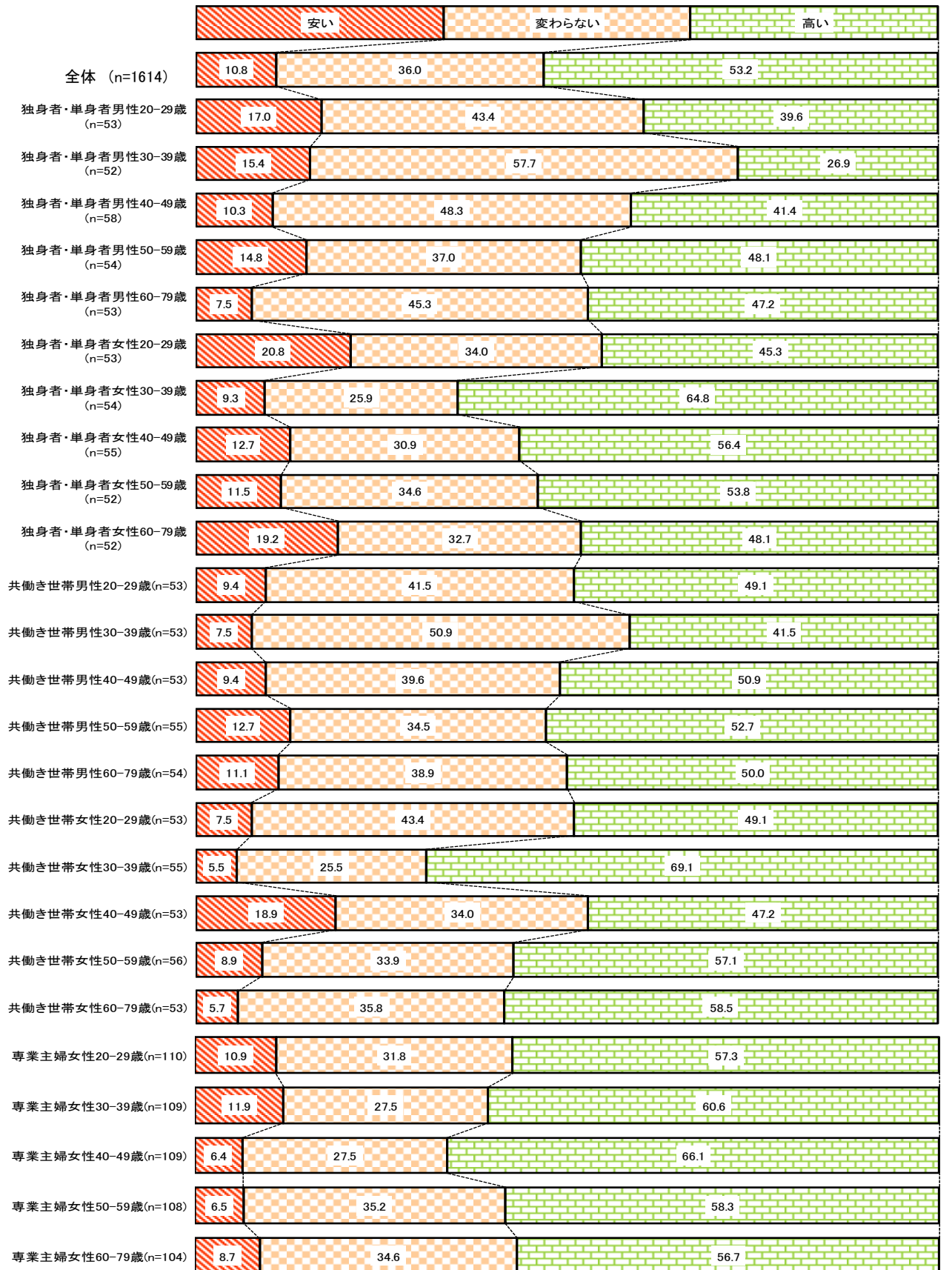
(%)

n=1614

Q. あなたの「カット野菜の価格」に対するイメージを、生鮮野菜の価格と比較してお聞かせください。

(ポテトサラダ)

ポテトサラダの価格に対するイメージは、「独身者・単身者女性 30-39 歳」、「共働き世帯女性 30-39 歳」、「専業主婦女性 30-49 歳」は「高い」という回答の割合が特に高く 60%を超えている。一方、「安い」という回答は「独身者・単身者女性 20-29 歳」が 20%を超えている。

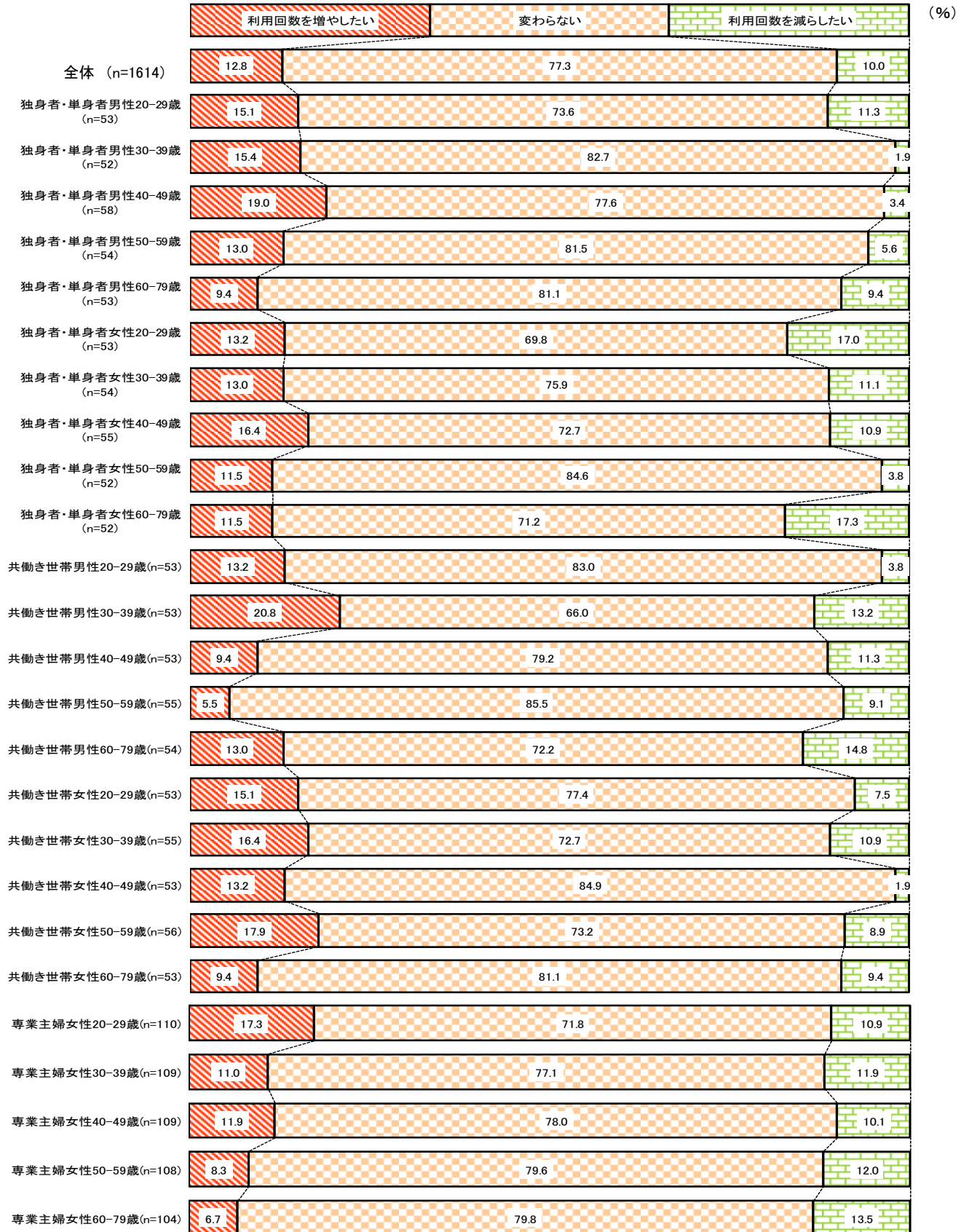


n=1614

Q. 「カット野菜」の今後の利用（調理や喫食）意向として、あなたのお気持ちに近いものをお答えください。

（簡便野菜）

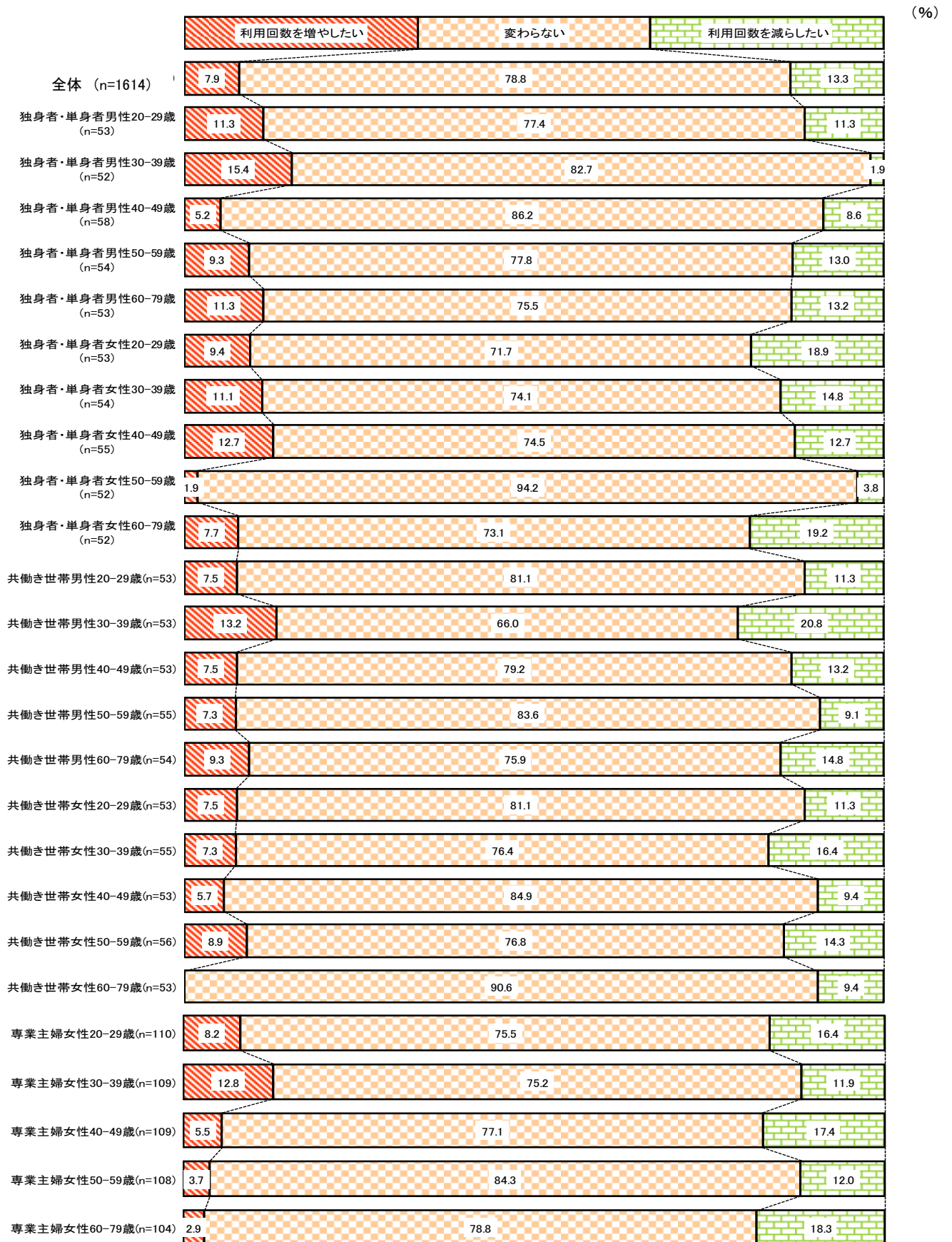
簡便野菜の今後の利用意向は、いずれの年代でも「変わらない」という回答が高くなっている。「利用回数を増やしたい」という回答は、「共働き世帯男性 30-39 歳」では 20%を超えている。



n=1614

Q. 「カット野菜」の今後の利用（調理や喫食）意向として、あなたのお気持ちに近いものをお答えください。
（鍋物セット）

鍋物セットの今後の利用意向は、いずれの年代でも「変わらない」という回答が高くなっている。「利用回数を増やしたい」という回答は、「独身者・単身者男性 30-39 歳」では 15.4%と最も高くなっている。

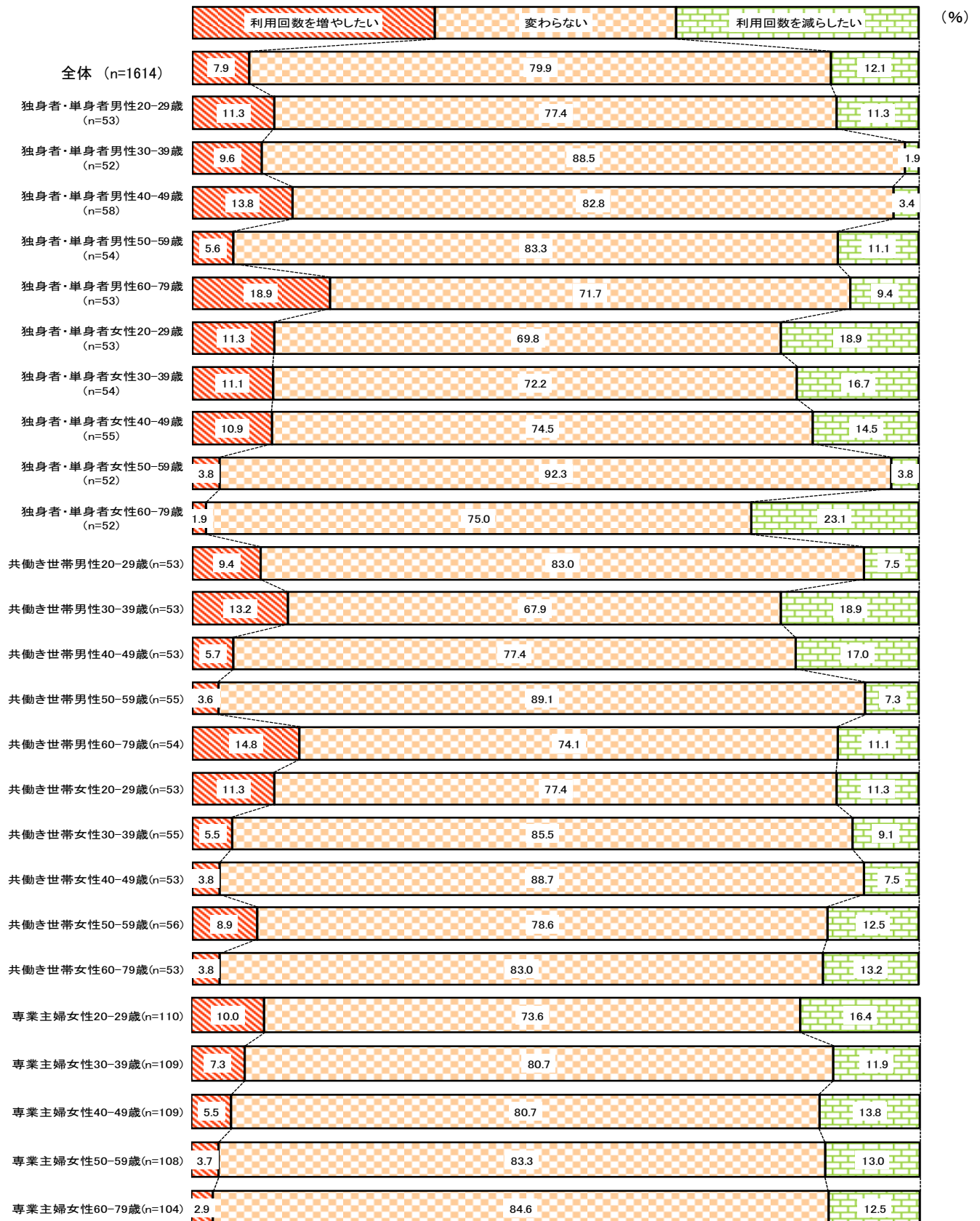


n=1614

Q. 「カット野菜」の今後の利用（調理や喫食）意向として、あなたのお気持ちに近いものをお答えください。

（野菜カップサラダ）

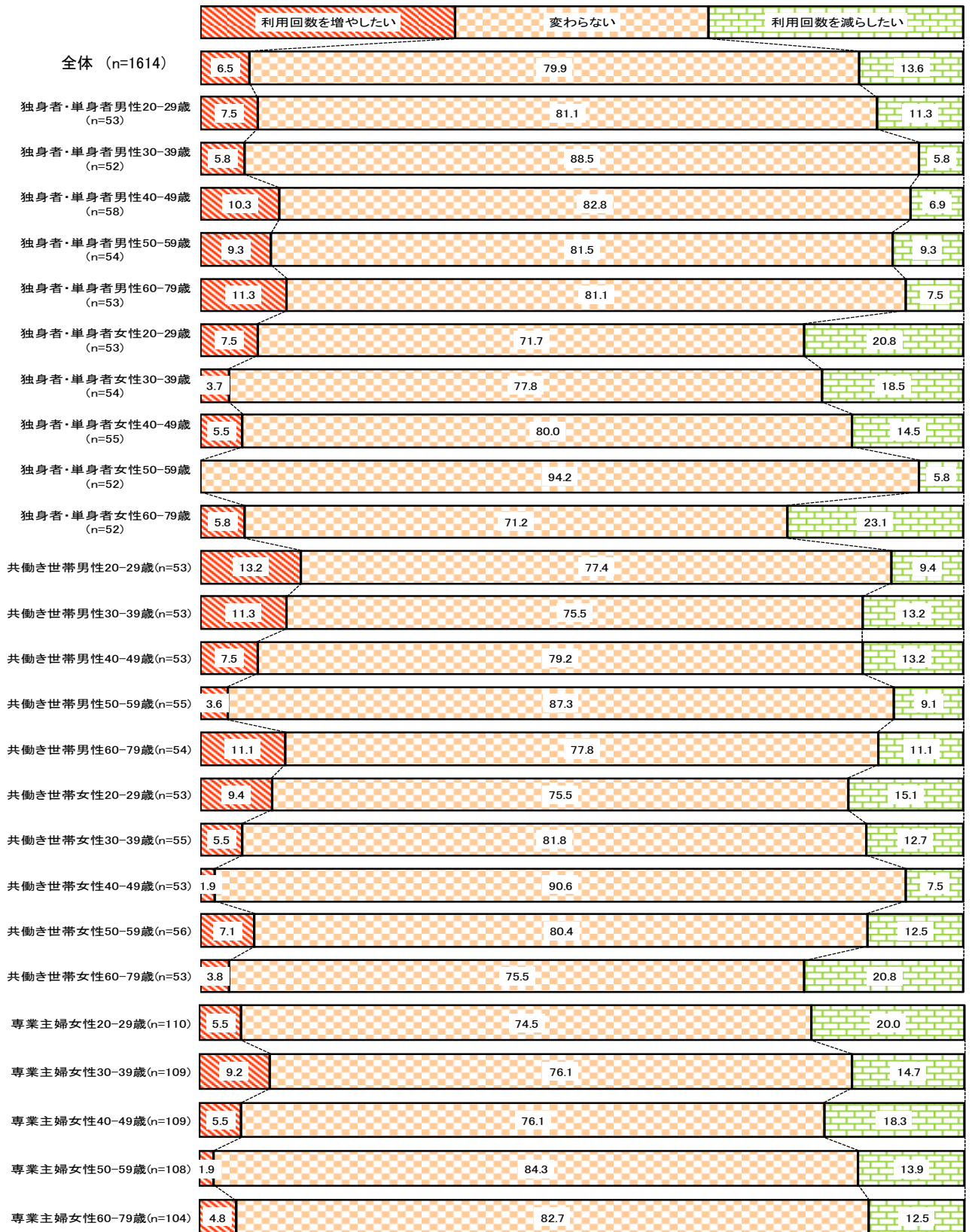
野菜カップサラダの今後の利用意向は、いずれの年代でも「変わらない」という回答が高くなっている。「利用回数を減らしたい」という回答は、「独身者・単身者女性 60-79 歳」が最も高く、20%を超えている。



n=1614

Q. 「カット野菜」の今後の利用（調理や喫食）意向として、あなたのお気持ちに近いものをお答えください。
（ポテトサラダ）

ポテトサラダの今後の利用意向は、いずれの年代でも「変わらない」という回答が高くなっている。「利用回数を減らしたい」という回答は、「独身者・単身者女性 20-29 歳、60-79 歳」、「共働き世帯女性 60-79 歳」、「専業主婦女性 20-29 歳」で 20%を超えている。



n=1614