

今後の天候について

2015/7/22

株式会社ウェザーマップ

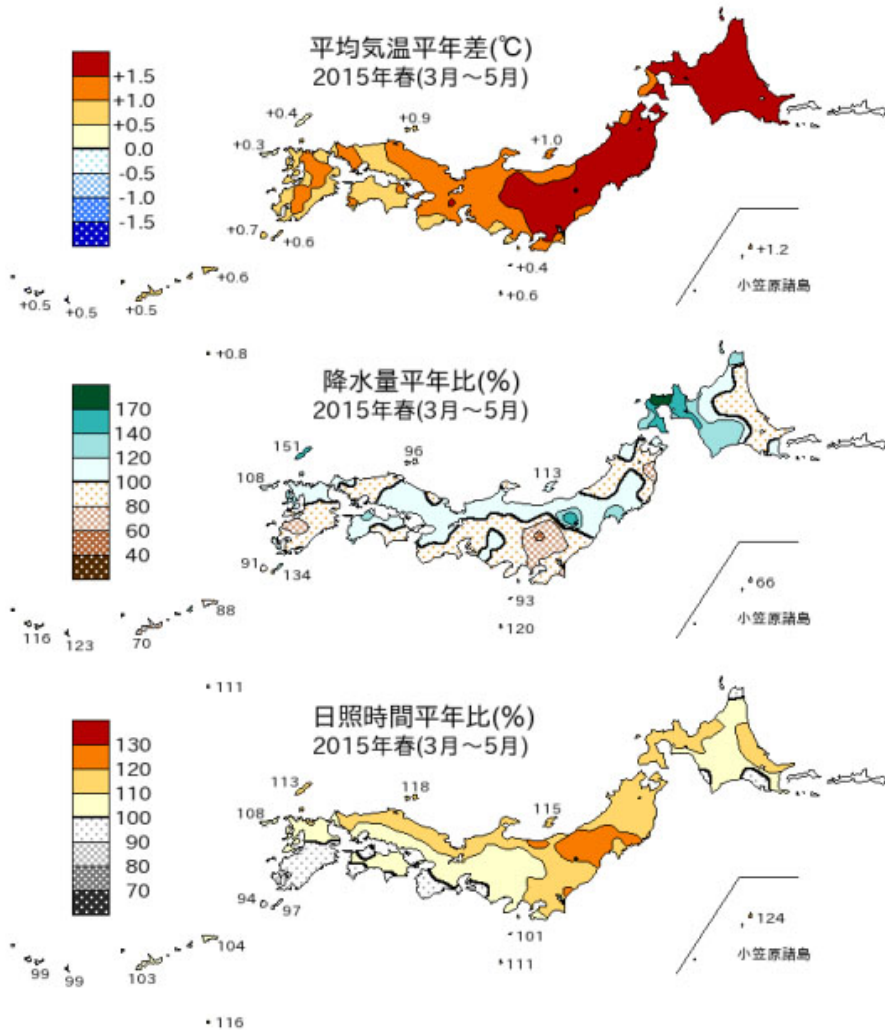
107-0052 東京都港区赤坂5-4-9 いちご赤坂五丁目ビル6F

TEL:03-3224-1785/FAX:03-3224-1786

<http://www.weathermap.co.jp/>



今春（3～5月）のまとめ



- 北日本で記録的高温
- 北日本の降水量は多かった
- 北・東日本と西日本日本海側で多照

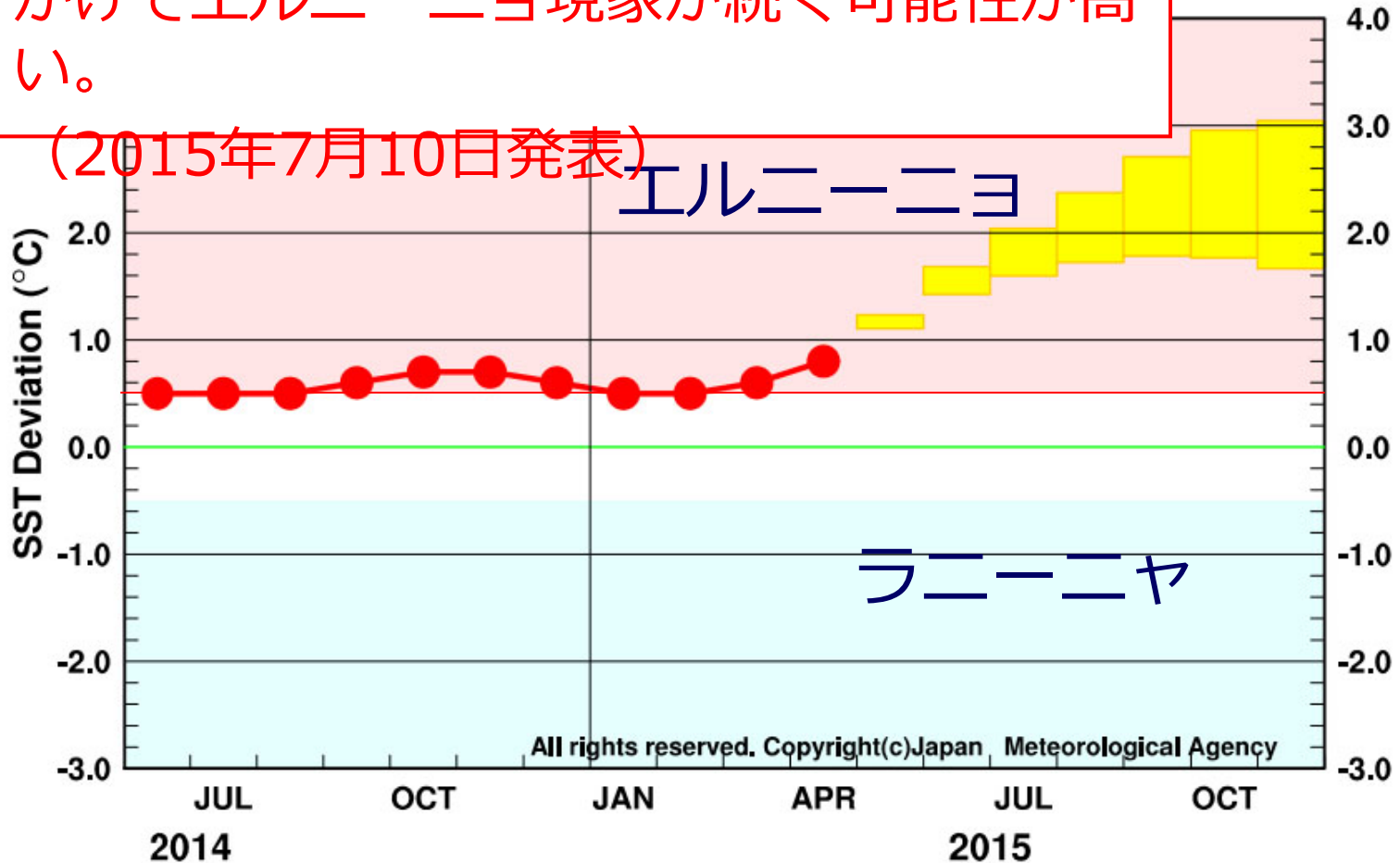




2015エルニーニョ/ラニーニャ現象の経過と予測（5か月移動平均値）

エルニーニョ現象が続いており、今後冬にかけてエルニーニョ現象が続く可能性が高い。

(2015年7月10日発表)

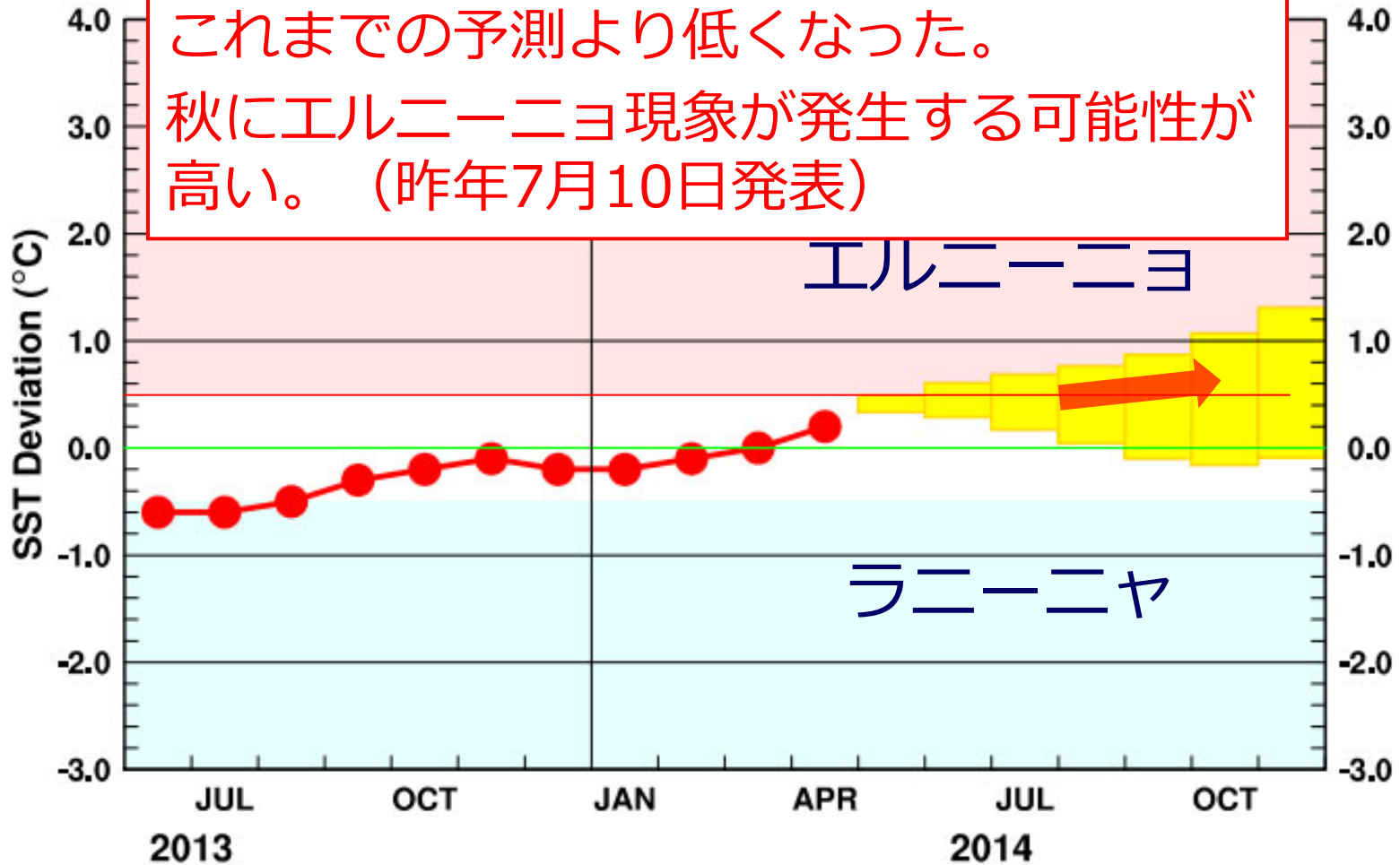


All rights reserved. Copyright(c)Japan Meteorological Agency



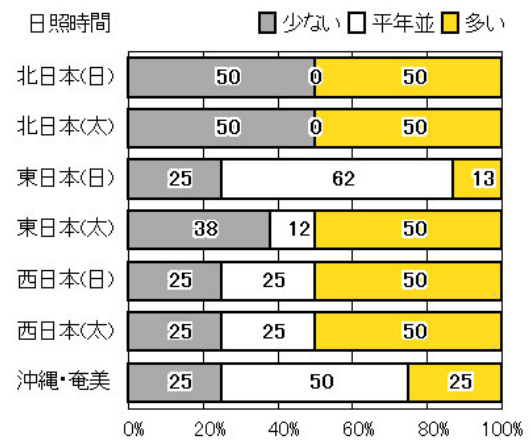
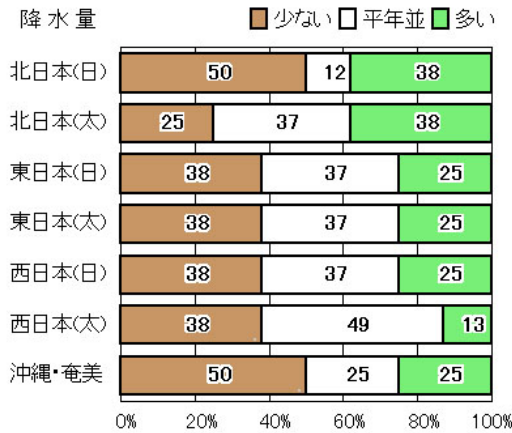
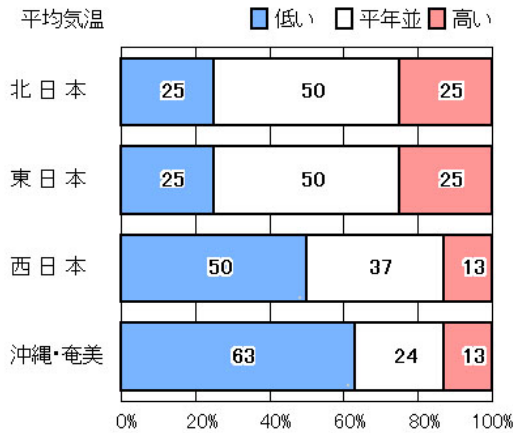
2014エルニーニョ/ラニーニャ現象の経過と予測（5か月移動平均値）

夏にエルニーニョ現象が発生する可能性はこれまでの予測より低くなった。
秋にエルニーニョ現象が発生する可能性が高い。（昨年7月10日発表）





エルニーニョ現象発生時の8～10月の天候の特徴



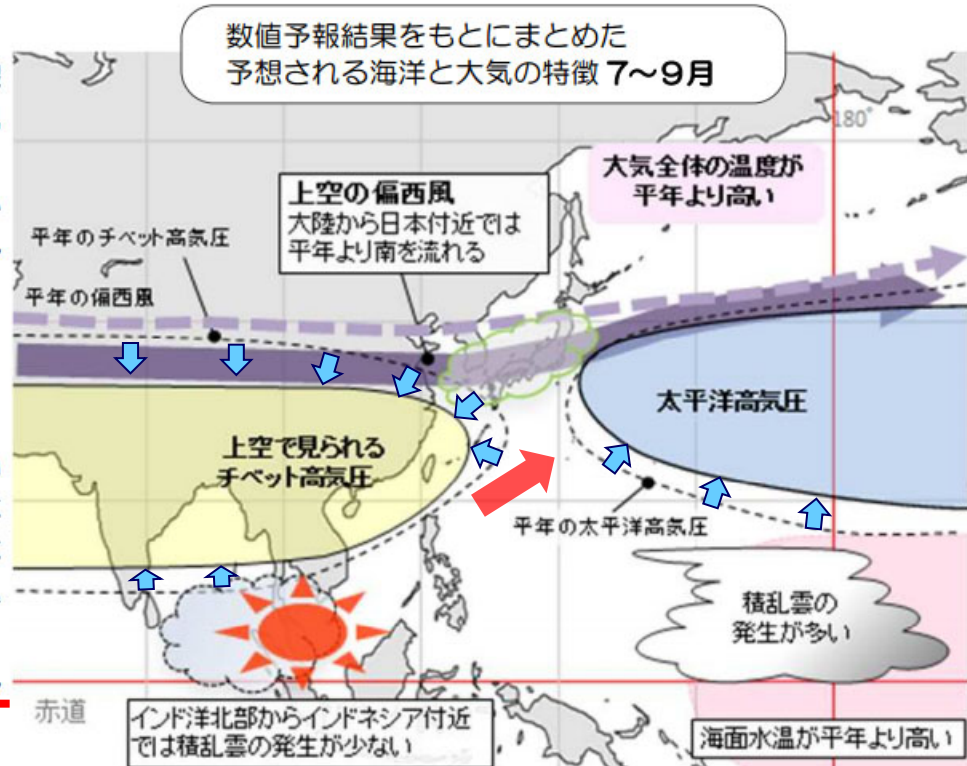
エルニーニョ現象発生時の11～1月の天候の特徴（気温、降水量、日照時間）
統計期間：1979年3月～2009年2月。棒グラフ上の数字は出現率を示す。

- 平均気温は、西日本と沖縄・奄美で低い傾向があります。
- 降水量は、西日本太平洋側と沖縄・奄美で少ない傾向があります。
- 日照時間は、西日本で多い傾向があります。

海洋と大気の特徴 (7~9月)

予想される海洋と大気の特徴

- 熱帯の海面水温は、太平洋の日付変更線付近から東部にかけて平年より高い見込みです。
- 太平洋の日付変更線付近から東部にかけては、海面水温が高いことに対応して、積乱雲の発生が活発となる一方、インド洋北部からインドネシア付近では、積乱雲の発生は不活発となる見込みで、チベット高気圧は弱い見込みです。
- 上空の偏西風は、チベット高気圧が弱いことに対応して、大陸から日本付近では平年に比べ南寄り流れ、日本付近では南西から北東に向かう流れとなる見込みです。
- 日本付近への太平洋高気圧の張り出しは弱いでしょう。
- 大気全体の温度は、高い見込みです。





7~9月の予報 (平均気温)

	平均気温 7月	平均気温 8月	平均気温 9月
北日本	低 40 並 30 高 30% ほぼ平年並 の見込み	低 40 並 30 高 30% ほぼ平年並 の見込み	低 30 並 40 高 30% ほぼ平年並 の見込み
東日本	低 40 並 30 高 30% ほぼ平年並 の見込み	低 30 並 40 高 30% ほぼ平年並 の見込み	低 30 並 40 高 30% ほぼ平年並 の見込み
西日本	低 40 並 30 高 30% ほぼ平年並 の見込み	低 30 並 40 高 30% ほぼ平年並 の見込み	低 30 並 40 高 30% ほぼ平年並 の見込み
沖縄・奄美	低 20 並 30 高 50% 高い 見込み	低 20 並 40 高 40% 平年並か高い 見込み	低 30 並 40 高 30% ほぼ平年並 の見込み

↑

数値は予想される
出現確率です

平均気温 7月 平均気温 8月 平均気温 9月



7~9月の予報 (降水量)

		降水量 7月	降水量 8月	降水量 9月
北日本	日本海側	少 30 並 40 多 30% ほぼ平年並の見込み	少 20 並 40 多 40% 平年並が多い見込み	少 40 並 40 多 20% 平年並が少ない見込み
	太平洋側	少 30 並 40 多 30% ほぼ平年並の見込み	少 20 並 40 多 40% 平年並が多い見込み	少 40 並 40 多 20% 平年並が少ない見込み
東日本	日本海側	少 20 並 40 多 40% 平年並が多い見込み	少 20 並 40 多 40% 平年並が多い見込み	少 40 並 30 多 30% ほぼ平年並の見込み
	太平洋側	少 20 並 40 多 40% 平年並が多い見込み	少 30 並 30 多 40% ほぼ平年並の見込み	少 30 並 30 多 40% ほぼ平年並の見込み
西日本	日本海側	少 20 並 40 多 40% 平年並が多い見込み	少 20 並 40 多 40% 平年並が多い見込み	少 30 並 40 多 30% ほぼ平年並の見込み
	太平洋側	少 20 並 40 多 40% 平年並が多い見込み	少 30 並 30 多 40% ほぼ平年並の見込み	少 30 並 40 多 30% ほぼ平年並の見込み
沖縄・奄美		少 30 並 30 多 40% ほぼ平年並の見込み	少 30 並 40 多 30% ほぼ平年並の見込み	少 40 並 30 多 30% ほぼ平年並の見込み

↑
数値は予想される
出現確率です



近年の夏の特徴

最近 10 年間の夏の特徴

年	夏の平均気温 平年差℃（階級）				夏の天候の特徴
	北日本	東日本	西日本	沖縄・奄美	
2005	0.7(+)	0.5(+)	0.6(+)	0.0(O)	6月下旬～7月上旬に東・西で梅雨前線による大雨
2006	0.4(+)	0.1(O)	0.5(+)	0.2(+)	平成 18 年 7 月豪雨（九州～北陸） 梅雨期多雨傾向
2007	0.6(+)	0.1(O)	0.2(O)	0.4(+)	7 月上～中旬台風第 4 号と梅雨前線で大雨 国内最高気温記録更新
2008	-0.1(O)	0.2(O)	0.3(O)	0.4(+)	梅雨期少雨傾向 平成 20 年 8 月末豪雨
2009	-0.4(O)	-0.2(-)	-0.1(O)	0.2(+)	平成 21 年 7 月中国・九州北部豪雨 中国・北陸・東北梅雨明け不明瞭
2010	2.2(++)	1.5(++)	0.8(+)	0.1(O)	北・東は第 1 位の高温 7 月中旬に九州北部などで豪雨被害
2011	1.0(+)	0.9(+)	0.5(+)	0.3(+)	平成 23 年 7 月新潟・福島豪雨 台風第 12 号で紀伊半島を中心に大雨
2012	0.7(+)	0.6(+)	0.4(+)	0.1(O)	平成 24 年 7 月九州北部豪雨 西日本と沖縄・奄美で多雨・日照不足
2013	1.0(+)	1.1(++)	1.2(++)	0.7(++)	秋田県・岩手県・島根県・山口県で豪雨被害 東日本太平洋側と沖縄・奄美で少雨 国内最高気温記録更新
2014	1.2(+)	0.5(+)	-0.3(-)	0.3(+)	平成 26 年 8 月豪雨 8 月はほぼ全国的に多雨

階級 --：かなり低い -：低い O：平年並 +：高い ++：かなり高い



まとめ

- 【気温】 向こう3か月の気温は、沖縄・奄美では、平年並か高い見込みです。北・東・西日本では、ほぼ平年並の見込みです。
- 【降水量】 向こう3か月の降水量は、東・西日本では平年並か多い見込みです。
- 8月は北日本や、東日本から西日本の日本海側で晴れの日が少なく低温傾向。