

# 今後の天候について

## 2015/7/31

株式会社ウェザーマップ

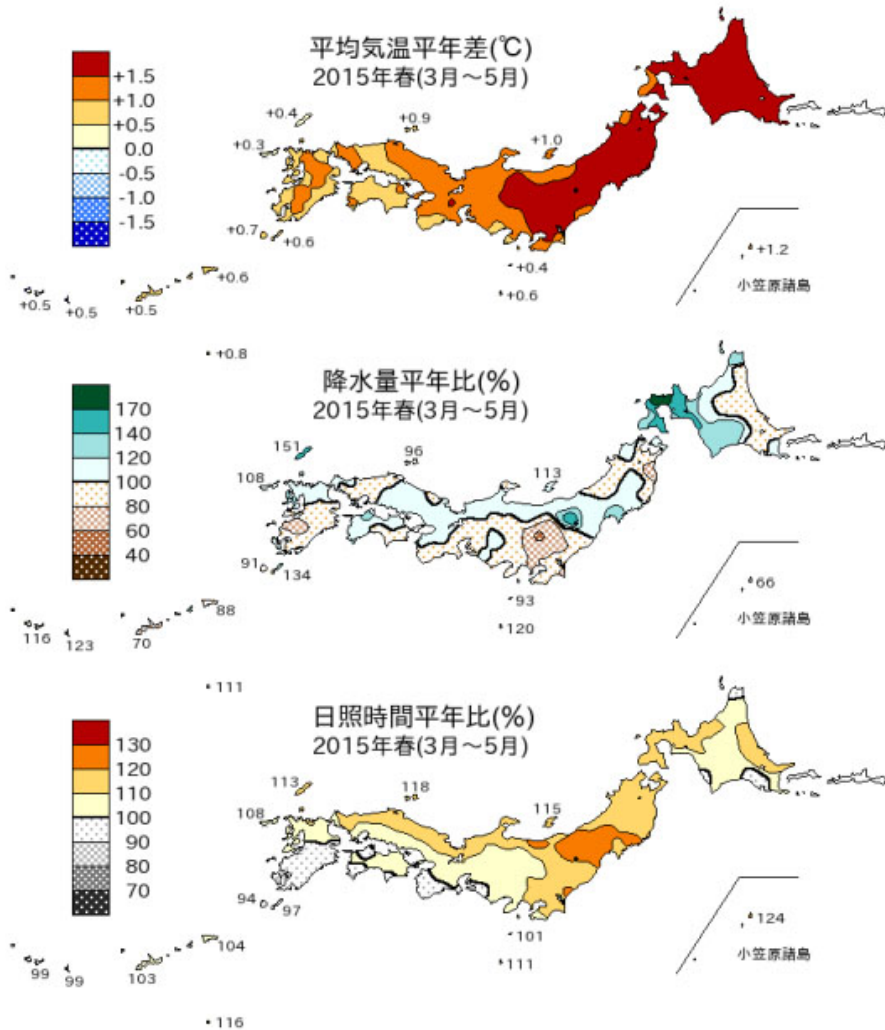
107-0052 東京都港区赤坂5-4-9 いちご赤坂五丁目ビル6F

TEL:03-3224-1785/FAX:03-3224-1786

<http://www.weathermap.co.jp/>



# 今春（3～5月）のまとめ



- 北日本で記録的高温
- 北日本の降水量は多かった
- 北・東日本と西日本日本海側で多照

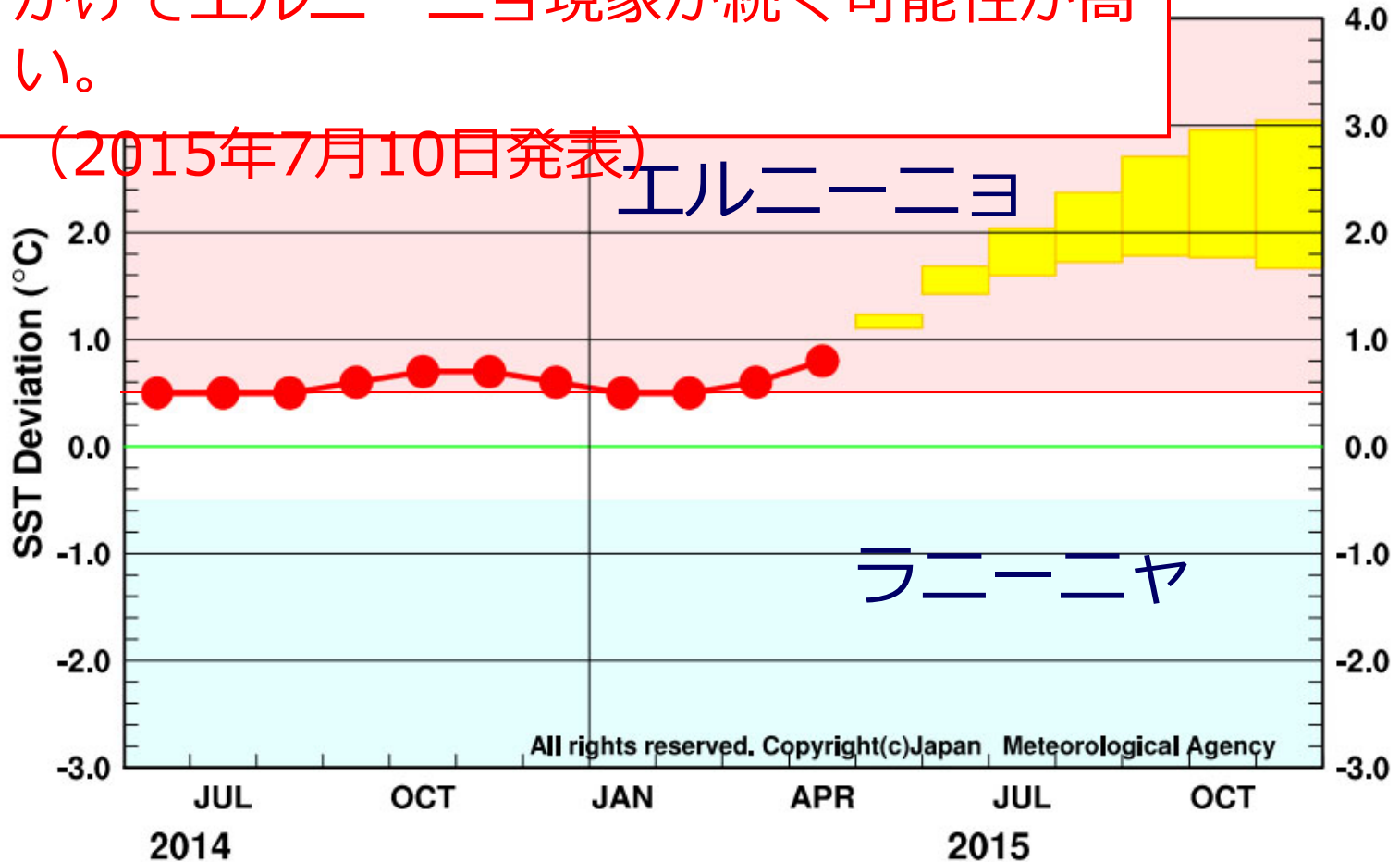




# 2015エルニーニョ/ラニーニャ現象の経過と予測（5か月移動平均値）

エルニーニョ現象が続いており、今後冬にかけてエルニーニョ現象が続く可能性が高い。

（2015年7月10日発表）

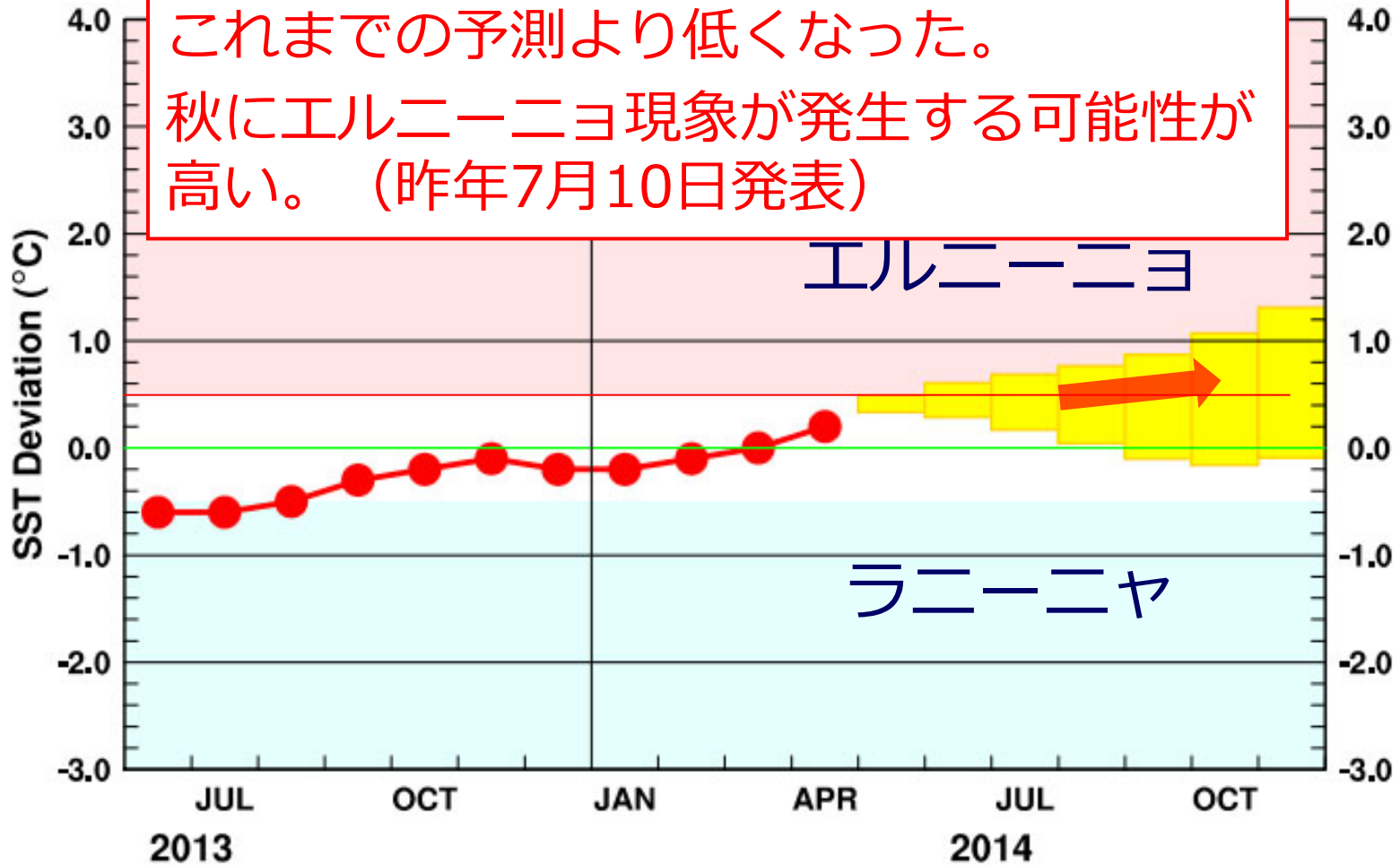


All rights reserved. Copyright(c)Japan Meteorological Agency



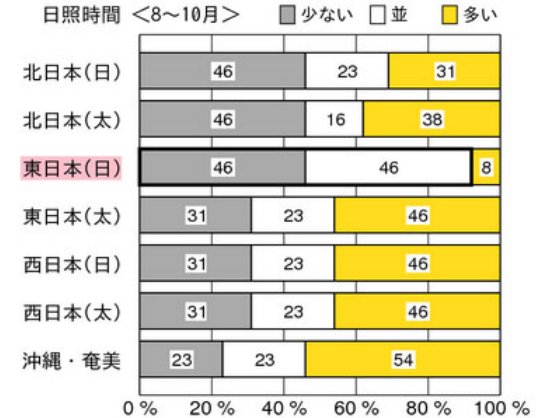
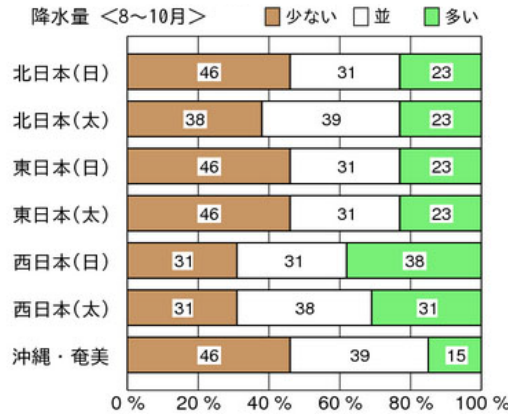
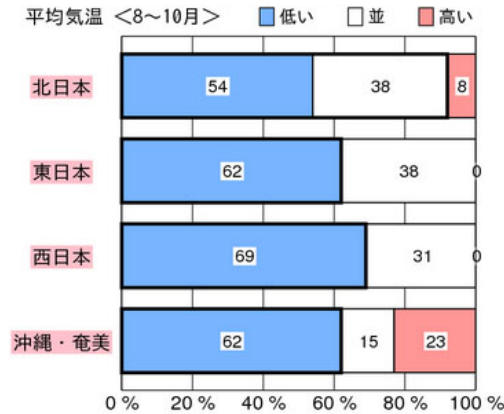
# 2014エルニーニョ/ラニーニャ現象の経過と予測（5か月移動平均値）

夏にエルニーニョ現象が発生する可能性はこれまでの予測より低くなった。  
秋にエルニーニョ現象が発生する可能性が高い。（昨年7月10日発表）





# エルニーニョ現象発生時の8～10月の天候の特徴



エルニーニョ現象発生時の8～10月の天候の特徴。

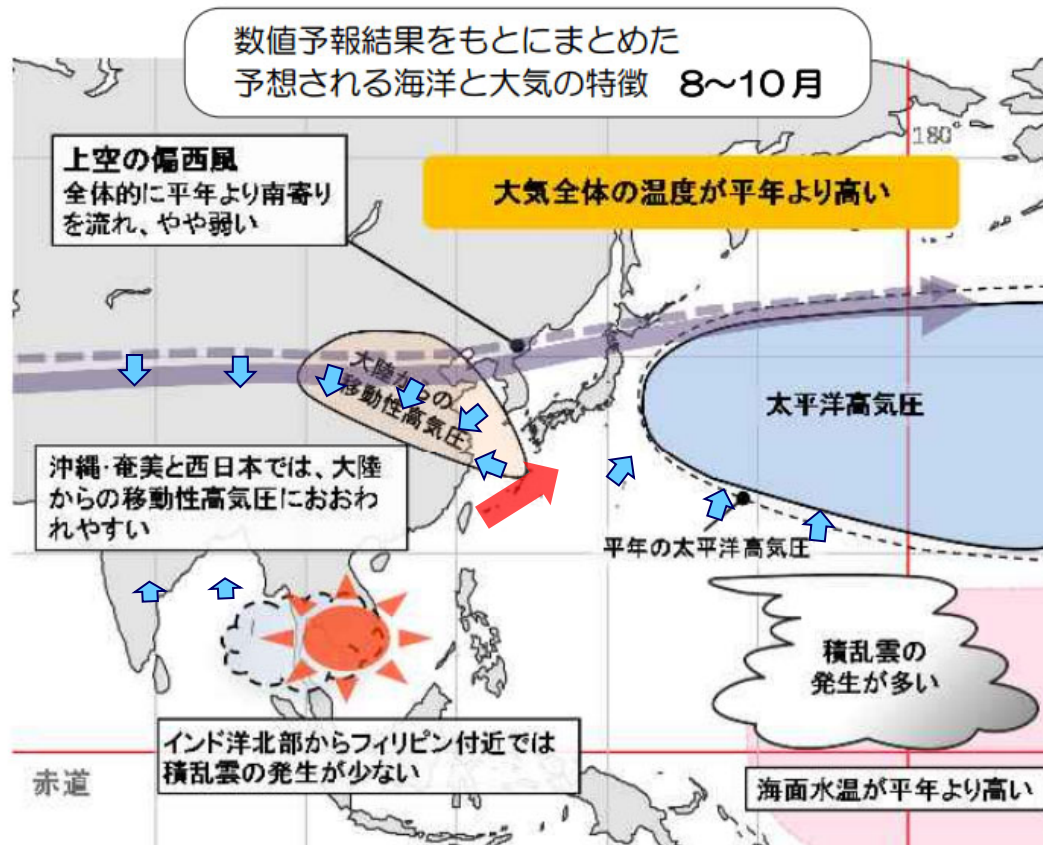
統計期間 1958年～2012年。棒グラフの数字は出現率を示す。  
地域名の赤い帯と棒グラフの太黒枠は統計的に有意な傾向を示す。

- 平均気温は、東・西日本、沖縄・奄美で低い傾向。  
北日本で並か低い傾向。
- 降水量は、傾向なし。
- 日照時間は、東日本の日本海側で並か少ない傾向。

# 海洋と大気の特徴 (8~10月)

## 予想される海洋と大気の特徴

- 大気全体の温度は、高い見込みです。
- 熱帯の海面水温は、日付変更線付近から東部で平年より高い見込みです。
- 日付変更線付近から太平洋東部にかけての熱帯域では、積乱雲の発生が多い一方、インド洋北部からフィリピン付近では積乱雲の発生は少ない見込みで、チベット高気圧は弱い見込みです。
- 上空の偏西風は、チベット高気圧が弱いことに対応して、全体的に平年より南寄りを流れ、やや弱い見込みです。
- 太平洋高気圧の北への張り出しは弱い見込みです。
- 沖縄・奄美と西日本では、大陸からの移動性高気圧におおわれやすい見込みです。





# 8~10月の予報 (平均気温)

	平均気温 8月	平均気温 9月	平均気温 10月
北日本	低 <b>40</b> 並 30 高 30% ほぼ <b>平年並</b> の見込み	低 30 並 30 高 <b>40%</b> ほぼ <b>平年並</b> の見込み	低 20 並 <b>40</b> 高 <b>40%</b> 平年並か <b>高い</b> 見込み
東日本	低 30 並 <b>40</b> 高 30% ほぼ <b>平年並</b> の見込み	低 30 並 30 高 <b>40%</b> ほぼ <b>平年並</b> の見込み	低 20 並 <b>40</b> 高 <b>40%</b> 平年並か <b>高い</b> 見込み
西日本	低 30 並 <b>40</b> 高 30% ほぼ <b>平年並</b> の見込み	低 30 並 <b>40</b> 高 30% ほぼ <b>平年並</b> の見込み	低 30 並 <b>40</b> 高 30% ほぼ <b>平年並</b> の見込み
沖縄・奄美	低 30 並 30 高 <b>40%</b> ほぼ <b>平年並</b> の見込み	低 30 並 <b>40</b> 高 30% ほぼ <b>平年並</b> の見込み	低 30 並 <b>40</b> 高 30% ほぼ <b>平年並</b> の見込み

数値は予想される  
出現確率です



# 8~10月の予報 (降水量)

		降水量 8月	降水量 9月	降水量 10月
北日本	日本海側	少 20 並 40 多 40% 平年並か多い 見込み	少 40 並 40 多 20% 平年並か少ない 見込み	少 30 並 40 多 30% ほぼ平年並 の見込み
	太平洋側	少 20 並 40 多 40% 平年並か多い 見込み	少 40 並 40 多 20% 平年並か少ない 見込み	少 30 並 40 多 30% ほぼ平年並 の見込み
東日本	日本海側	少 20 並 40 多 40% 平年並か多い 見込み	少 40 並 30 多 30% ほぼ平年並 の見込み	少 40 並 30 多 30% ほぼ平年並 の見込み
	太平洋側	少 30 並 30 多 40% ほぼ平年並 の見込み	少 30 並 30 多 40% ほぼ平年並 の見込み	少 40 並 40 多 20% 平年並か少ない 見込み
西日本	日本海側	少 30 並 30 多 40% ほぼ平年並 の見込み	少 30 並 40 多 30% ほぼ平年並 の見込み	少 40 並 40 多 20% 平年並か少ない 見込み
	太平洋側	少 30 並 30 多 40% ほぼ平年並 の見込み	少 30 並 40 多 30% ほぼ平年並 の見込み	少 40 並 40 多 20% 平年並か少ない 見込み
沖縄・奄美		少 40 並 40 多 20% 平年並か少ない 見込み	少 40 並 30 多 30% ほぼ平年並 の見込み	少 40 並 40 多 20% 平年並か少ない 見込み

↑  
数値は予想される  
出現確率です

降水量 8月

降水量 9月

降水量 10月

沖繩・奄美

少ない 確率 (%) 50 40 40 50 確率 (%) 多い

↑ 平均値も40% ↑





# 近年の夏の特徴

## 最近 10 年間の夏の特徴

年	夏の平均気温 平年差℃（階級）				夏の天候の特徴
	北日本	東日本	西日本	沖縄・奄美	
2005	0.7(+)	0.5(+)	0.6(+)	0.0(O)	6月下旬～7月上旬に東・西で梅雨前線による大雨
2006	0.4(+)	0.1(O)	0.5(+)	0.2(+)	平成 18 年 7 月豪雨（九州～北陸） 梅雨期多雨傾向
2007	0.6(+)	0.1(O)	0.2(O)	0.4(+)	7 月上～中旬台風第 4 号と梅雨前線で大雨 国内最高気温記録更新
2008	-0.1(O)	0.2(O)	0.3(O)	0.4(+)	梅雨期少雨傾向 平成 20 年 8 月末豪雨
2009	-0.4(O)	-0.2(-)	-0.1(O)	0.2(+)	平成 21 年 7 月中国・九州北部豪雨 中国・北陸・東北梅雨明け不明瞭
2010	2.2(++)	1.5(++)	0.8(+)	0.1(O)	北・東は第 1 位の高温 7 月中旬に九州北部などで豪雨被害
2011	1.0(+)	0.9(+)	0.5(+)	0.3(+)	平成 23 年 7 月新潟・福島豪雨 台風第 12 号で紀伊半島を中心に大雨
2012	0.7(+)	0.6(+)	0.4(+)	0.1(O)	平成 24 年 7 月九州北部豪雨 西日本と沖縄・奄美で多雨・日照不足
2013	1.0(+)	1.1(++)	1.2(++)	0.7(++)	秋田県・岩手県・島根県・山口県で豪雨被害 東日本太平洋側と沖縄・奄美で少雨 国内最高気温記録更新
2014	1.2(+)	0.5(+)	-0.3(-)	0.3(+)	平成 26 年 8 月豪雨 8 月はほぼ全国的に多雨

階級 --：かなり低い -：低い O：平年並 +：高い ++：かなり高い



# まとめ

- 8月は北日本と東日本の日本海側では、**降水量**は平年並みか多い見込みです。
- 9月は、北日本では、**降水量**は平年並みか少ない見込みです。
- 10月は東日本の太平洋側、西日本、沖縄・奄美では、**降水量**は平年並みか少ない見込みです。また、北・東日本では、**気温**は平年並みか高いでしょう。