

平成29年度の 生乳及び牛乳乳製品の需給見通しと 当面の課題について

平成29年5月25日



一般社団法人 **Jミルク**
Japan Dairy Association (J-milk)

1. 地域別生乳生産量の動向

【生乳生産量予測の前提】

・北海道及び都府県の予測値は、平成 29 年 3 月までの生乳生産量データに基づき、気温や乳牛頭数等を説明変数とした予測モデル (ARIMA モデル) による推計値を基本に算出。なお、平成 29 年度の気温は、平年並で設定。

表 1-1 : 平成 28 年度の地域別生乳生産量 (実績) (千トン)

	全 国		北海道		都府県	
	前年比		前年比		前年比	
4 月	100.9%	630	103.0%	328	98.6%	302
5 月	100.7%	653	102.6%	344	98.6%	310
6 月	100.3%	626	102.3%	337	98.0%	289
7 月	100.4%	631	102.3%	343	98.3%	288
8 月	100.3%	610	101.4%	330	99.1%	280
9 月	98.8%	586	99.1%	314	98.4%	272
10 月	99.5%	600	99.7%	319	99.3%	281
11 月	98.4%	579	98.2%	305	98.7%	274
12 月	98.3%	610	98.1%	322	98.6%	288
1 月	98.6%	618	98.1%	324	99.0%	294
2 月	95.1%	566	94.9%	297	95.4%	269
3 月	98.5%	634	98.5%	331	98.5%	304
第1 四半期	100.6%	1,910	102.6%	1,009	98.4%	901
第2 四半期	99.8%	1,827	100.9%	988	98.6%	840
第3 四半期	98.8%	1,790	98.7%	947	98.9%	843
第4 四半期	97.4%	1,819	97.2%	952	97.7%	867
上期	100.2%	3,737	101.8%	1,996	98.5%	1,741
下期	98.1%	3,609	97.9%	1,899	98.3%	1,709
年度計	99.2%	7,346	99.9%	3,896	98.4%	3,450

※表は、着色部分が実績、白枠部分が予測 (平成 29 年 4 月以降)。以下、全て同様。

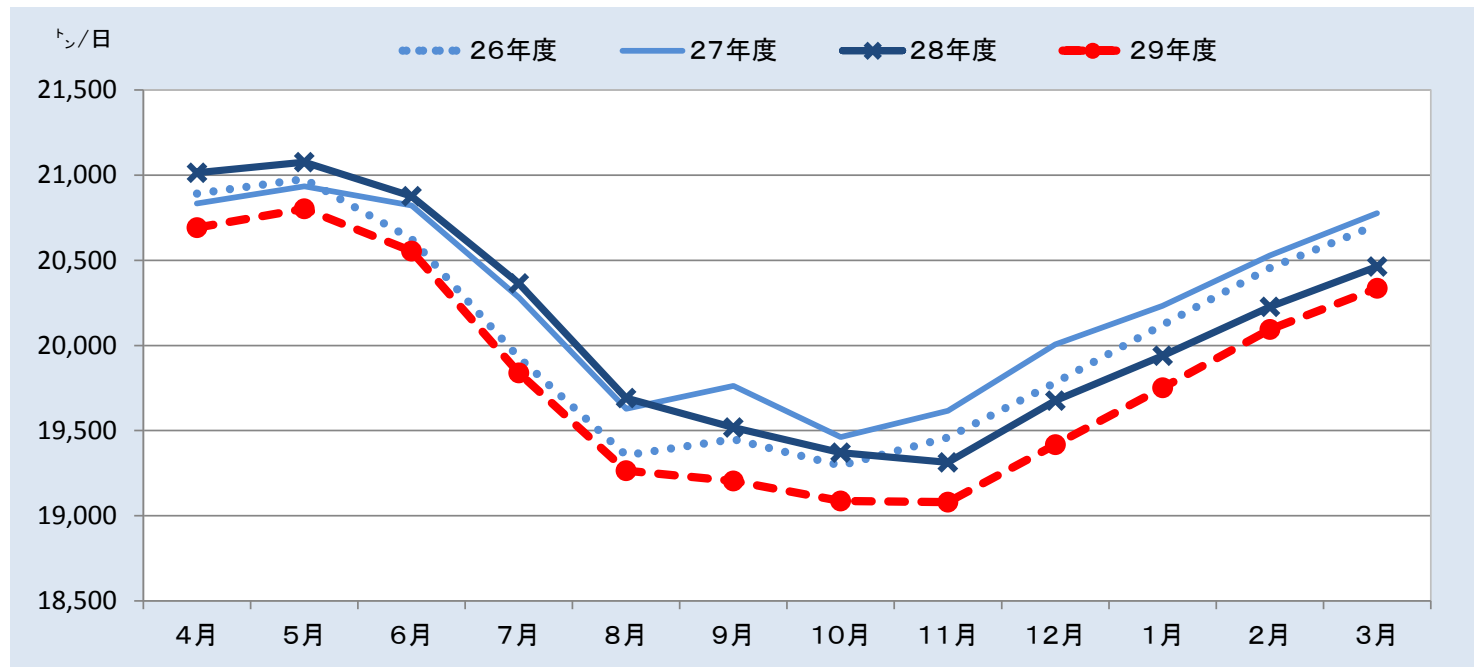
表 1-2 : 平成 29 年度の地域別生乳生産量 (見通し) (千トン)

	全 国		北海道		都府県	
	前年比		前年比		前年比	
4 月	98.5%	621	98.4%	323	98.6%	298
5 月	98.7%	645	98.7%	339	98.7%	306
6 月	98.5%	617	98.4%	331	98.5%	285
7 月	97.4%	615	98.0%	336	96.7%	279
8 月	97.8%	597	99.7%	329	95.6%	268
9 月	98.4%	576	100.5%	315	95.9%	261
10 月	98.5%	592	100.3%	320	96.5%	271
11 月	98.8%	572	100.8%	308	96.5%	264
12 月	98.7%	602	100.8%	325	96.4%	277
1 月	99.1%	612	101.5%	329	96.4%	283
2 月	99.3%	563	101.3%	301	97.2%	262
3 月	99.4%	630	101.2%	335	97.4%	296
第1 四半期	98.5%	1,882	98.5%	993	98.6%	889
第2 四半期	97.9%	1,788	99.4%	981	96.1%	807
第3 四半期	98.7%	1,766	100.6%	953	96.5%	813
第4 四半期	99.3%	1,805	101.3%	965	97.0%	841
上期	98.2%	3,671	98.9%	1,975	97.4%	1,696
下期	99.0%	3,571	101.0%	1,918	96.7%	1,653
年度計	98.6%	7,242	99.9%	3,893	97.1%	3,349

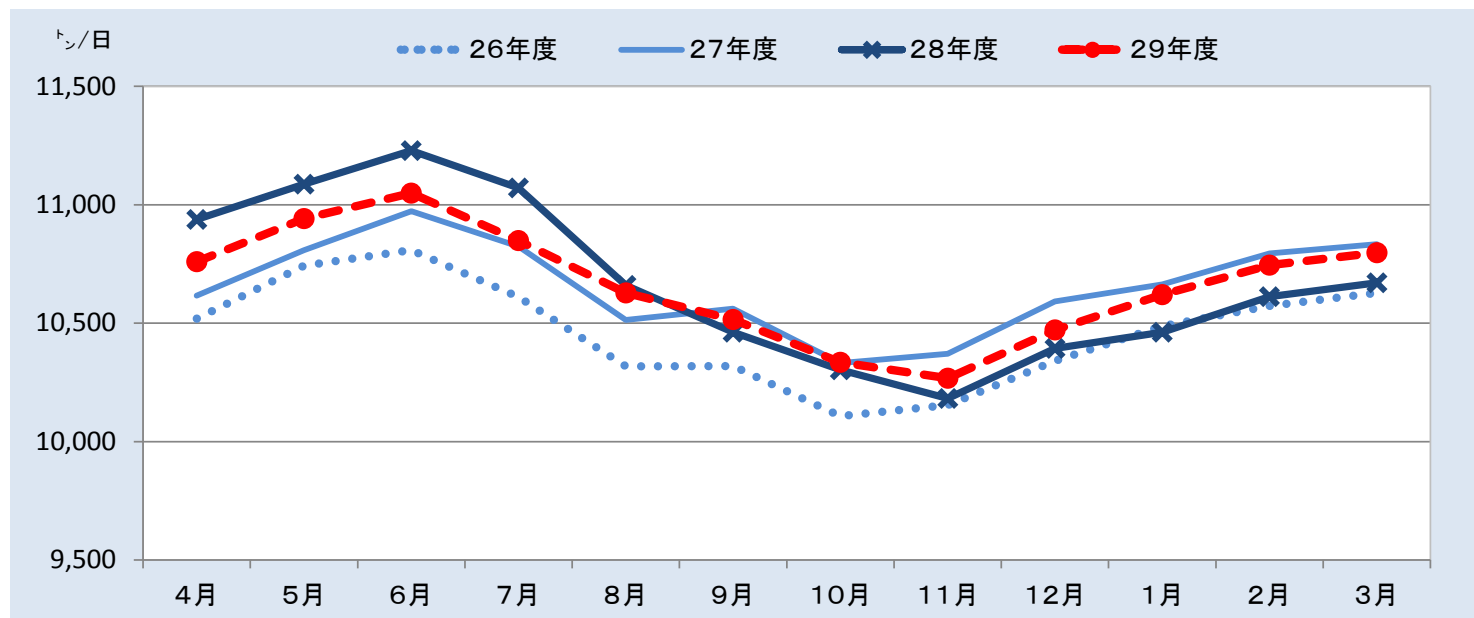
【生乳生産量の見通し】

29 年度の生乳生産量は、北海道ではほぼ前年並み (3,893 千トン・前年比 99.9%) であるものの、都府県では前年度を下回り (3,349 千トン・同 97.1%)、その結果、全国の生乳生産量は前年度を下回る (7,242 千トン・同 98.6%) 見通しである。

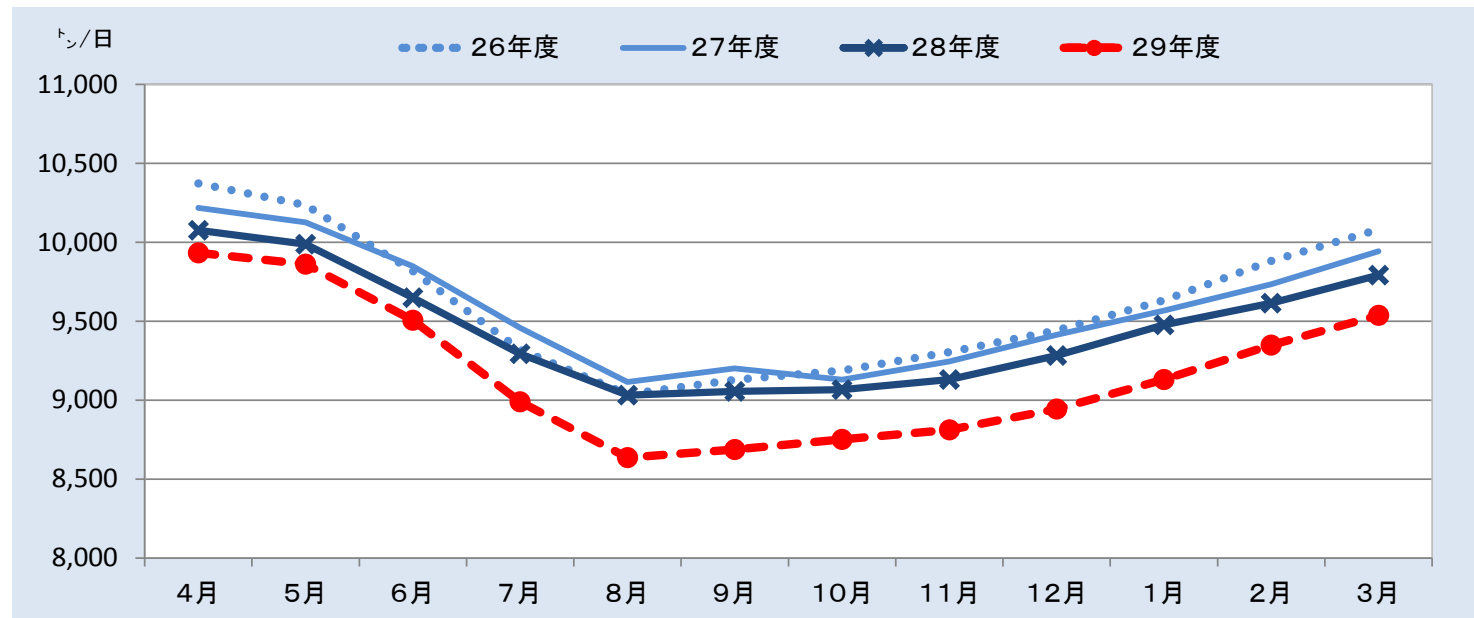
グラフ 1-1 : 全国の生産量 (日均量)



グラフ 1-2 : 北海道の生産量 (日均量)



グラフ 1-3 : 都府県の生産量 (日均量)



2. 牛乳等生産量の動向

【牛乳等生産量予測の前提】

・各々の予測値は、平成29年3月までの生産量データに基づき、気温や平日日数等を説明変数とした予測モデル（ARIMAモデル）による推計値を基本に算出。なお、平成29年度の気温は、平年並で設定。

表2-1：平成28年度（実績）の牛乳等生産量（実績）

	牛乳類		牛乳		加工乳		成分調整牛乳		乳飲料		はっ酵乳	
	前年比	前年比	前年比	前年比	前年比	前年比	前年比	前年比	前年比	前年比	前年比	
4月	383	98.4%	245	99.9%	9	104.1%	27	97.0%	102	95.0%	97	108.6%
5月	413	98.9%	266	102.0%	9	106.1%	29	94.0%	109	92.6%	99	107.3%
6月	411	98.0%	266	100.4%	7	90.9%	29	95.7%	108	93.8%	95	101.1%
7月	415	99.2%	259	101.7%	8	99.4%	30	95.6%	117	95.0%	93	100.4%
8月	404	100.8%	248	103.6%	8	99.1%	31	97.3%	118	96.4%	91	104.9%
9月	417	100.0%	267	102.2%	8	96.8%	29	97.1%	113	96.0%	90	101.1%
10月	416	98.8%	272	101.7%	8	96.6%	29	96.0%	108	93.2%	92	99.3%
11月	385	98.7%	256	101.6%	9	98.3%	27	96.9%	93	92.1%	87	102.2%
12月	371	99.5%	244	100.9%	10	99.1%	26	98.0%	91	96.2%	85	101.7%
1月	377	101.7%	250	103.5%	9	104.0%	28	103.3%	90	96.3%	88	96.1%
2月	356	97.8%	239	98.6%	8	99.1%	26	99.4%	83	94.8%	83	93.1%
3月	378	100.5%	246	101.6%	9	100.3%	28	103.3%	95	97.0%	92	96.3%
第1四半期	1,207	98.4%	778	100.8%	25	100.5%	85	95.5%	319	93.8%	291	105.6%
第2四半期	1,237	100.0%	774	102.5%	24	98.4%	91	96.6%	347	95.8%	274	102.1%
第3四半期	1,172	99.0%	772	101.4%	27	98.0%	82	97.0%	291	93.8%	264	101.0%
第4四半期	1,111	100.0%	735	101.3%	27	101.1%	83	102.0%	268	96.1%	263	95.2%
上期	2,443	99.2%	1,552	101.6%	49	99.4%	176	96.1%	667	94.8%	564	103.9%
下期	2,284	99.5%	1,507	101.3%	54	99.6%	165	99.4%	559	94.9%	527	98.0%
年度計	4,727	99.4%	3,059	101.5%	102	99.5%	341	97.7%	1,225	94.8%	1,092	101.0%

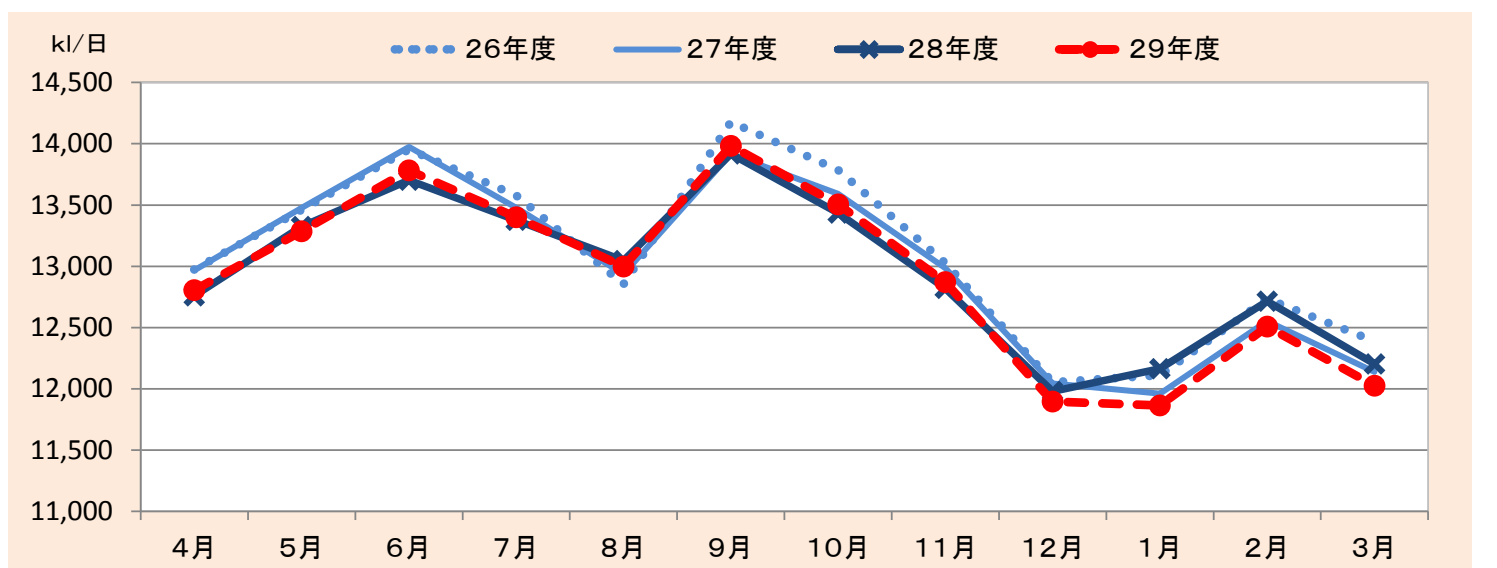
表2-2：平成29年度（見通し）の牛乳等生産量（見通し）

	牛乳類		牛乳		加工乳		成分調整牛乳		乳飲料		はっ酵乳	
	前年比	前年比	前年比	前年比	前年比	前年比	前年比	前年比	前年比	前年比	前年比	
4月	384	100.4%	249	101.6%	9	99.6%	29	104.4%	98	96.2%	92	95.7%
5月	412	99.7%	268	100.5%	9	99.6%	30	104.0%	105	96.6%	96	97.3%
6月	414	100.6%	269	101.0%	8	110.9%	30	103.4%	107	98.2%	95	100.4%
7月	415	100.2%	260	100.4%	9	108.3%	32	103.9%	115	98.1%	95	102.0%
8月	403	99.6%	246	99.4%	9	107.7%	32	102.0%	116	98.9%	92	101.2%
9月	419	100.5%	267	99.9%	9	106.4%	30	102.8%	114	100.8%	92	102.7%
10月	419	100.5%	271	99.8%	8	100.4%	30	101.9%	110	102.1%	94	101.9%
11月	386	100.4%	256	99.8%	8	88.9%	27	101.7%	95	102.7%	87	100.1%
12月	369	99.3%	244	99.8%	8	82.7%	26	100.0%	91	99.6%	85	100.5%
1月	368	97.5%	244	97.7%	7	78.8%	27	95.8%	90	99.6%	89	101.7%
2月	350	98.4%	235	98.3%	7	79.9%	25	96.3%	84	101.0%	86	104.1%
3月	373	98.5%	242	98.5%	8	83.6%	28	97.3%	95	100.4%	97	105.4%
第1四半期	1,210	100.2%	786	101.0%	25	102.9%	88	104.0%	310	97.0%	284	97.8%
第2四半期	1,238	100.1%	774	99.9%	26	107.5%	94	102.9%	345	99.3%	279	102.0%
第3四半期	1,174	100.1%	771	99.8%	24	90.2%	83	101.2%	296	101.5%	267	100.9%
第4四半期	1,091	98.1%	721	98.2%	22	80.8%	80	96.5%	268	100.3%	273	103.8%
上期	2,447	100.2%	1,559	100.5%	51	105.2%	182	103.4%	654	98.2%	563	99.8%
下期	2,264	99.2%	1,492	99.0%	46	85.5%	163	98.9%	564	100.9%	540	102.3%
年度計	4,712	99.7%	3,051	99.8%	97	94.9%	345	101.2%	1,219	99.4%	1,103	101.0%

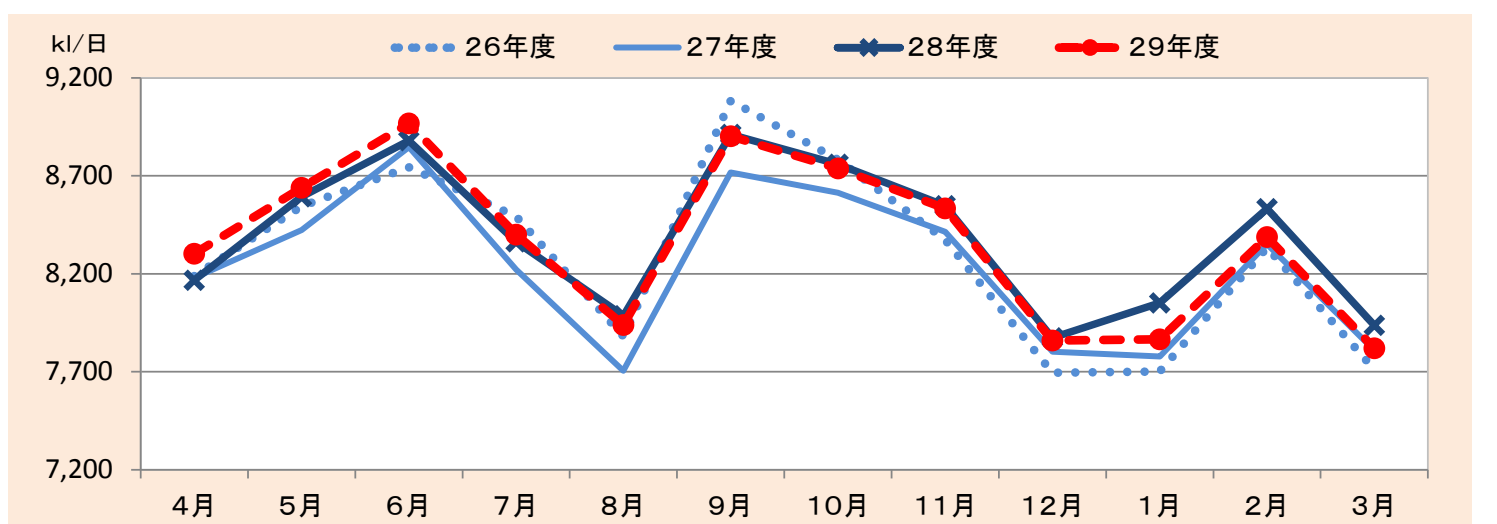
【牛乳等生産量の見通し】

29年度（見通し）の牛乳等生産量は、「牛乳類」はほぼ前年並み（4,712千Kl・前年比99.7%）の見通し。「はっ酵乳」は、大きな伸びは一巡するものの、引き続き堅調な需要が見込まれることから前年を上回る（1,103千Kl・同101.0%）見通しである。

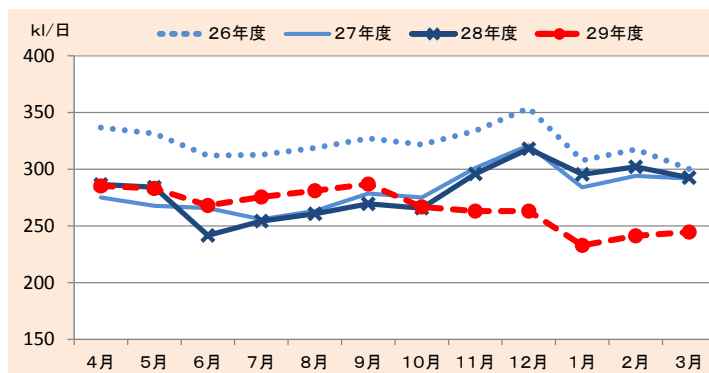
グラフ2-1：牛乳類（牛乳・加工乳・成分調整牛乳・乳飲料）の生産量（日均量）



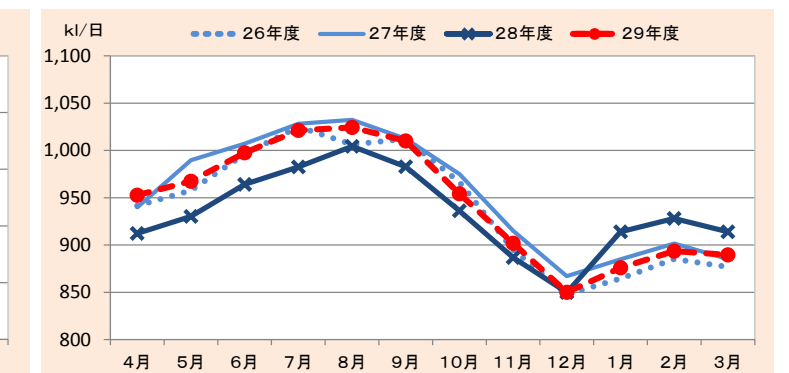
グラフ2-2：牛乳の生産量（日均量）



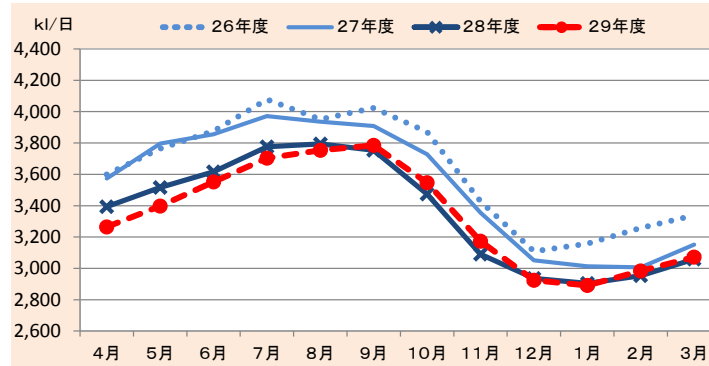
グラフ2-3：加工乳の生産量（日均量）



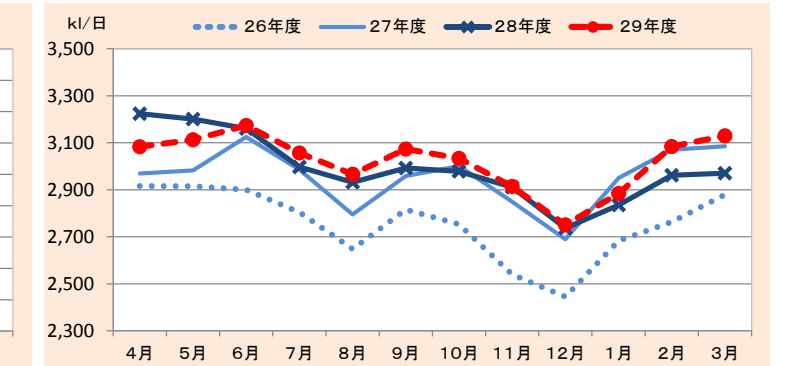
グラフ2-4：成分調整牛乳の生産量（日均量）



グラフ2-5：乳飲料の生産量（日均量）



グラフ2-6：はっ酵乳の生産量（日均量）



3. 用途別処理量の動向

【用途別処理量予測の前提】

- ・生乳供給量は、生乳生産量から自家消費量を差し引いて算出(自家消費量は、各地域の直近までの動向を踏まえ設定)。
- ・飲用等向処理量は、牛乳、加工乳、成分調整牛乳、乳飲料、はっ酵乳の予測生産量を基に、生乳使用係数を乗じ算出。
- ・乳製品向処理量は、生乳供給量と飲用等向処理量の差。

表3-1：平成28年度の生乳供給量及び用途別処理量（実績）

	生乳生産量		自家消費量		生乳供給量		飲用等向		乳製品向	
		前年比		前年比		前年比		前年比		前年比
4月	630	100.9%	4	97.0%	626	100.9%	328	100.2%	298	101.6%
5月	653	100.7%	4	92.6%	649	100.7%	354	100.7%	295	100.8%
6月	626	100.3%	4	91.3%	622	100.3%	355	100.3%	267	100.4%
7月	631	100.4%	4	89.1%	627	100.5%	351	102.0%	276	98.6%
8月	610	100.3%	4	93.0%	606	100.4%	333	101.3%	273	99.3%
9月	586	98.8%	4	92.8%	581	98.8%	355	103.4%	226	92.3%
10月	600	99.5%	5	99.6%	596	99.5%	355	102.0%	240	96.1%
11月	579	98.4%	4	92.0%	575	98.5%	334	100.3%	241	96.1%
12月	610	98.3%	4	90.3%	606	98.4%	317	100.7%	289	96.0%
1月	618	98.6%	4	92.4%	614	98.6%	332	102.9%	282	94.0%
2月	566	95.1%	4	91.7%	562	95.2%	313	98.5%	249	91.2%
3月	634	98.5%	4	86.8%	630	98.6%	329	100.9%	301	96.1%
第1四半期	1,910	100.6%	13	93.6%	1,897	100.7%	1,036	100.4%	861	100.9%
第2四半期	1,827	99.8%	13	91.6%	1,814	99.9%	1,039	102.3%	775	96.9%
第3四半期	1,790	98.8%	13	94.0%	1,777	98.8%	1,007	101.0%	770	96.1%
第4四半期	1,819	97.4%	12	90.3%	1,806	97.5%	974	100.8%	832	93.9%
上期	3,737	100.2%	26	92.6%	3,711	100.3%	2,075	101.3%	1,636	99.0%
下期	3,609	98.1%	25	92.1%	3,583	98.1%	1,981	100.9%	1,602	94.9%
年度計	7,346	99.2%	51	92.4%	7,295	99.2%	4,057	101.1%	3,238	96.9%

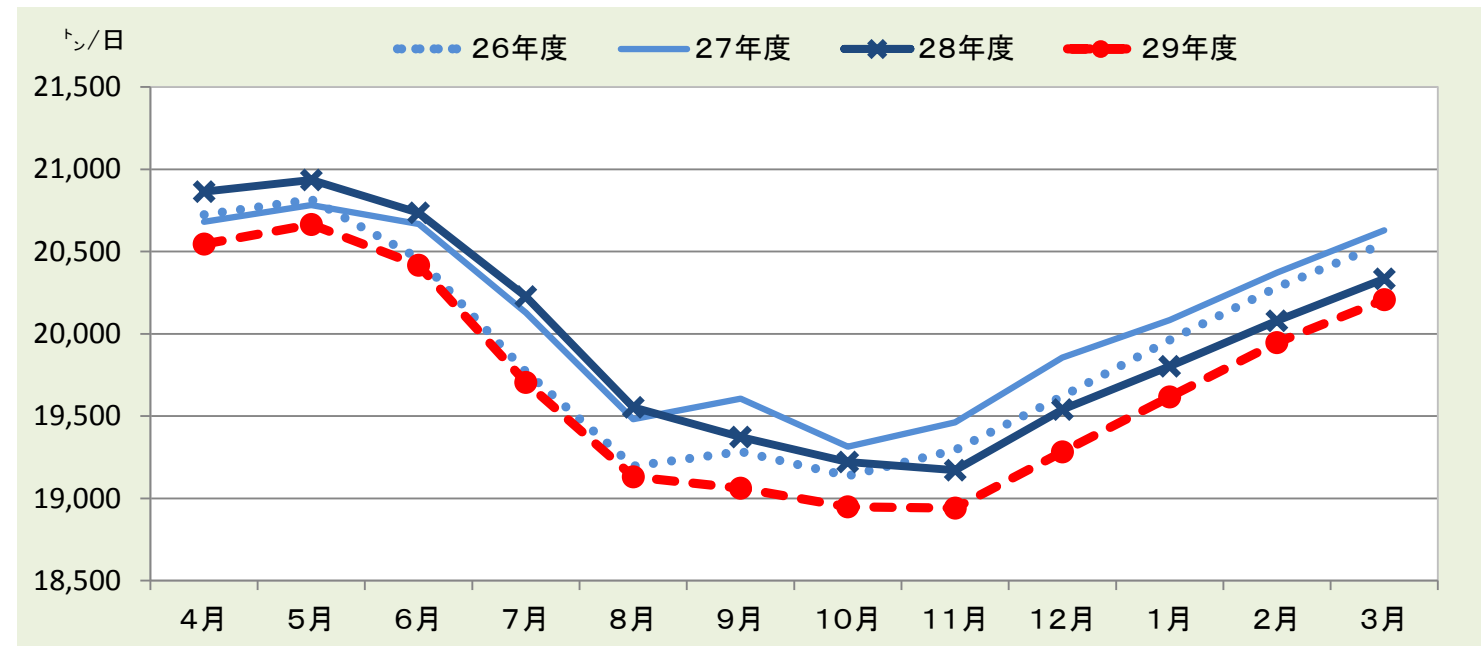
表3-2：平成29年度の生乳供給量及び用途別処理量（見通し）

	生乳生産量		自家消費量		生乳供給量		飲用等向		乳製品向	
		前年比		前年比		前年比		前年比		前年比
4月	621	98.5%	4	98.5%	616	98.5%	332	101.2%	284	95.5%
5月	645	98.7%	4	98.8%	641	98.7%	355	100.4%	285	96.7%
6月	617	98.5%	4	98.6%	612	98.5%	358	101.0%	254	95.1%
7月	615	97.4%	4	97.4%	611	97.4%	353	100.7%	258	93.2%
8月	597	97.8%	4	96.5%	593	97.8%	333	99.8%	261	95.5%
9月	576	98.4%	4	98.0%	572	98.4%	356	100.4%	216	95.3%
10月	592	98.5%	4	92.4%	587	98.6%	356	100.2%	231	96.2%
11月	572	98.8%	4	97.6%	568	98.8%	335	100.1%	233	97.0%
12月	602	98.7%	4	98.3%	598	98.7%	316	99.8%	281	97.5%
1月	612	99.1%	4	98.8%	608	99.1%	325	97.8%	283	100.6%
2月	563	99.3%	4	99.0%	559	99.3%	309	98.5%	250	100.4%
3月	630	99.4%	4	100.0%	626	99.4%	325	98.8%	301	100.0%
第1四半期	1,882	98.5%	13	98.6%	1,869	98.5%	1,045	100.8%	824	95.8%
第2四半期	1,788	97.9%	13	97.3%	1,776	97.9%	1,042	100.3%	734	94.6%
第3四半期	1,766	98.7%	13	96.0%	1,753	98.7%	1,007	100.0%	746	96.9%
第4四半期	1,805	99.3%	12	99.3%	1,793	99.3%	958	98.4%	835	100.3%
上期	3,671	98.2%	25	98.0%	3,645	98.2%	2,087	100.6%	1,558	95.2%
下期	3,571	99.0%	25	97.6%	3,547	99.0%	1,966	99.2%	1,581	98.7%
年度計	7,242	98.6%	50	97.8%	7,192	98.6%	4,053	99.9%	3,139	96.9%

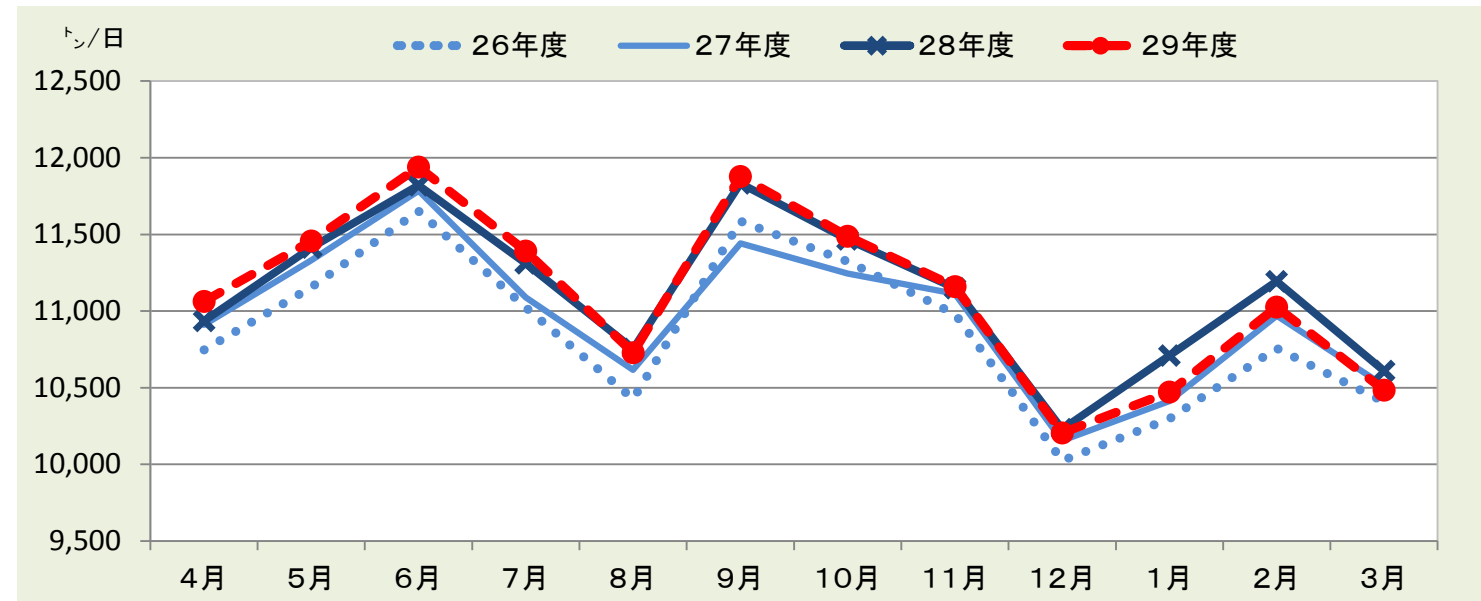
【用途別処理量の見通し】

29年度の用途別処理量は、「生乳供給量」が前年度を下回る（7,192千ト・前年比98.6%）見込みのなか、「飲用等向処理量」はほぼ前年並み（4,053千ト・同99.9%）と見通され、その結果、「乳製品向処理量」は前年を下回る（3,139千ト・同96.9%）見通しである。

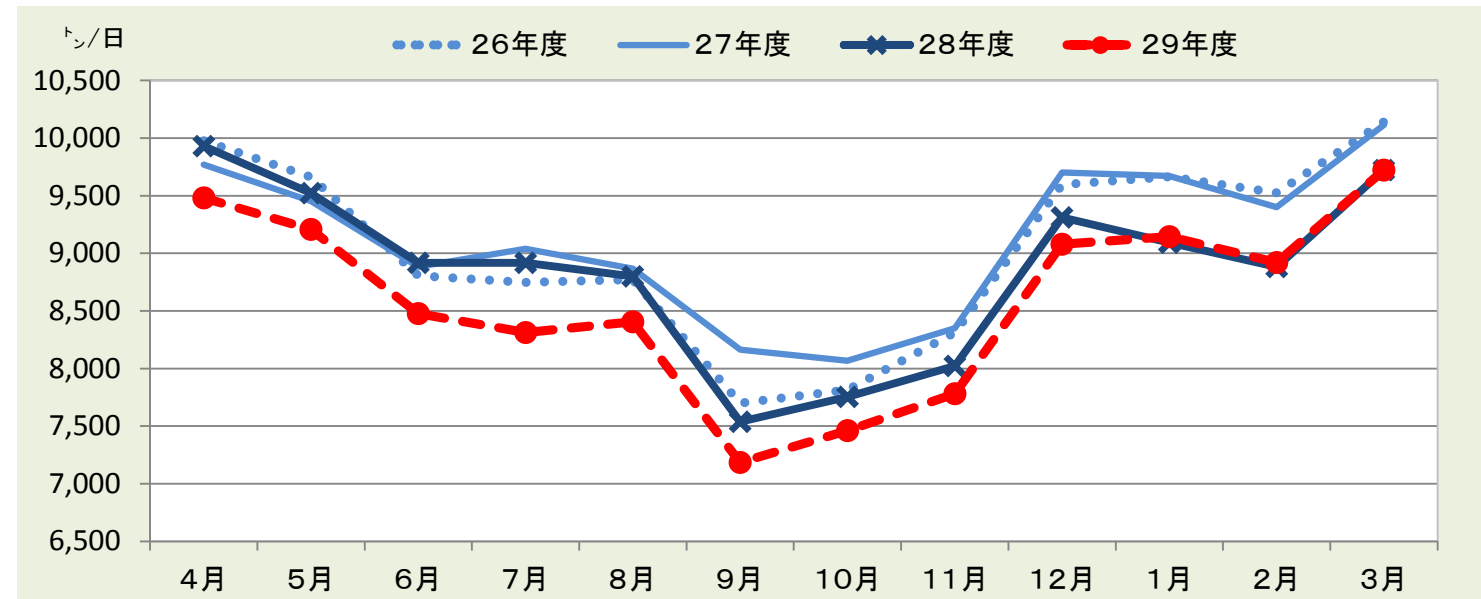
グラフ3-1：生乳供給量（日均量）



グラフ3-2：飲用等向生乳処理量（日均量）



グラフ3-3：乳製品等向生乳処理量（日均量）



4. 都府県の生乳需給の動向

【都府県生乳需給予測の前提】

- ・「移入必要量(道外移出量)」は、都府県不足量の補完と、北海道ブランド牛乳製造のための必要乳量等を基本に算出。
- ・「脱脂粉乳・バター等向処理量」は、「A-B-C」+「移入量」-「移出量」で算出し、過去5年間の最低数量や直近の需給状況等を加味して算出。

表4-1：平成28年度の都府県の需給（実績）

	生乳供給量		飲用等向		生クリーム等向・チーズ向		A-B-C	移入必要量(道外移出量)		移出量	脱脂粉乳・バター等向	
	A	前年比	B	前年比	C	前年比			前年比			前年比
4月	300	98.6%	276	99.8%	13	95.6%	11	21	109.6%		32	97.6%
5月	307	98.7%	301	100.4%	12	95.2%	-6	27	114.0%		21	94.1%
6月	287	98.0%	302	100.1%	11	89.4%	-26	37	110.5%		11	89.5%
7月	286	98.3%	296	102.5%	13	92.1%	-23	38	130.9%		14	87.1%
8月	278	99.1%	279	102.0%	13	86.0%	-15	32	117.0%		18	93.8%
9月	269	98.4%	299	103.3%	13	94.7%	-43	49	129.8%		6	76.3%
10月	278	99.2%	301	102.1%	13	93.9%	-35	45	120.5%		9	101.5%
11月	272	98.8%	283	100.3%	13	90.6%	-24	35	107.8%		11	96.1%
12月	285	98.7%	267	100.2%	15	94.4%	4	26	108.2%	0	30	95.9%
1月	292	99.1%	277	101.8%	16	115.6%	-2	26	123.8%	0	25	83.9%
2月	267	95.4%	266	98.6%	12	96.4%	-11	28	124.3%	0	17	84.0%
3月	301	98.6%	278	101.6%	13	92.5%	10	25	124.5%	0	35	92.3%
第1四半期	894	98.4%	879	100.1%	36	93.4%	-21	85	111.3%		64	94.9%
第2四半期	833	98.6%	874	102.6%	39	90.8%	-81	119	126.4%		38	88.0%
第3四半期	835	98.9%	850	100.9%	40	93.0%	-55	106	112.9%	0	51	96.9%
第4四半期	860	97.7%	821	100.7%	41	101.6%	-2	79	124.2%	0	77	87.6%
上期	1,727	98.5%	1,753	101.3%	75	92.0%	-102	203	119.6%		102	92.2%
下期	1,695	98.3%	1,671	100.8%	81	97.1%	-57	185	117.4%	1	128	91.1%
年度計	3,422	98.4%	3,424	101.1%	157	94.6%	-158	389	118.6%	1	230	91.6%

表4-2：平成29年度の都府県の需給（見通し）

	生乳供給量		飲用等向処理量		生クリーム等向・チーズ向		A-B-C	移入必要量(道外移出量)		移出量	脱脂粉乳・バター等向	
	A	前年比	B	前年比	C	前年比			前年比			前年比
4月	296	98.6%	280	101.5%	13	100.0%	2	24	116.4%		27	83.9%
5月	303	98.7%	303	100.6%	12	100.0%	-11	31	113.5%		19	90.5%
6月	283	98.5%	306	101.2%	11	100.0%	-34	43	117.3%		9	86.2%
7月	276	96.7%	297	100.4%	13	100.0%	-34	46	122.7%		12	85.9%
8月	266	95.6%	277	99.3%	13	100.0%	-25	41	125.2%		16	88.8%
9月	258	95.9%	298	99.7%	13	100.0%	-53	58	118.5%		5	83.8%
10月	269	96.6%	300	99.8%	13	100.0%	-44	52	117.2%		8	87.7%
11月	262	96.5%	283	100.1%	13	100.0%	-34	43	121.7%		9	82.3%
12月	275	96.4%	265	99.6%	15	100.0%	-5	32	119.7%		26	86.9%
1月	281	96.4%	268	96.7%	16	100.0%	-3	25	93.8%		22	87.8%
2月	260	97.2%	256	96.4%	12	100.0%	-8	25	91.5%		17	99.4%
3月	294	97.4%	269	96.8%	13	100.0%	11	23	90.4%		34	96.9%
第1四半期	882	98.6%	889	101.1%	36	100.0%	-43	98	115.9%		55	86.5%
第2四半期	800	96.1%	872	99.8%	39	100.0%	-111	144	121.7%		33	86.9%
第3四半期	806	96.5%	849	99.8%	40	100.0%	-83	127	119.3%		44	86.0%
第4四半期	834	97.0%	793	96.6%	41	100.0%	0	73	91.9%		73	84.5%
上期	1,682	97.4%	1,761	100.5%	75	100.0%	-154	243	119.2%		88	86.7%
下期	1,640	96.8%	1,642	98.3%	81	100.0%	-83	199	107.6%		117	91.1%
年度計	3,322	97.1%	3,403	99.4%	157	100.0%	-237	442	113.7%		205	89.1%

【都府県の生乳需給の見通し】

29年度の都府県の生乳需給は、「生乳供給量」が前年度を下回る（3,322千トン・前年比97.1%）一方で、「飲用等向処理量」は比較的堅調な需要が見込まれる。その結果、北海道から都府県への「移入必要量（道外移出量）」は、需要期を中心に前年水準と比較して増加するものと見込まれる。

5. 乳製品需給の動向

【脱脂粉乳・バター需給予測の前提】

- ・脱脂粉乳・バターの生産量は、脱脂粉乳・バター等向処理見込数量に製造係数（直近の動向等を反映）を乗じて算出。
- ・脱脂粉乳・バターの推定出回り量は、平成29年3月までの推定出回り量データに基づき、代替乳製品の動向等を説明変数とした予測モデル（ARIMAモデル）による推計値を基本に算出。
- ・脱脂粉乳・バターの在庫月数は、前年度の一ヶ月平均消費量を基に算出。

表5-1：平成28年度の脱脂粉乳の需給（実績）

	期首在庫量		生産量		輸入 売渡し	期末在庫量			推定出回り量	
	A	前年比	B	前年比		D	月数	前年比	A+B+C-D	前年比
第1四半期	51.5	110.6%	33.6	101.4%	4.9	56.8	5.0	112.5%	33.2	96.8%
第2四半期	56.8	112.5%	27.2	95.0%	2.0	51.4	4.5	105.6%	34.6	98.1%
第3四半期	51.4	105.6%	29.8	94.9%		47.7	4.2	98.1%	33.5	105.7%
第4四半期	47.7	98.1%	32.9	88.9%	1.9	48.2	4.3	93.6%	34.3	100.3%
上期	51.5	110.6%	60.8	98.4%	6.9	51.4	4.5	105.6%	67.8	97.4%
下期	51.4	105.6%	62.7	91.7%	1.9	48.2	4.3	93.6%	67.8	102.9%
年度計	51.5	110.6%	123.5	94.9%	8.8	48.2	4.3	93.6%	135.6	100.1%

表5-2：平成29年度の脱脂粉乳の需給（見通し）

	期首在庫量		生産量		輸入 売渡し	期末在庫量			推定出回り量	
	A	前年比	B	前年比		D	月数	前年比	A+B+C-D	前年比
第1四半期	48.2	93.6%	31.3	93.3%	9.5	53.7	4.8	94.6%	35.3	106.2%
第2四半期	53.7	94.6%	24.3	89.4%	3.5	45.3	4.0	88.2%	36.2	104.8%
第3四半期	45.3	88.2%	26.8	90.0%		38.6	3.4	80.9%	33.6	100.2%
第4四半期	38.6	80.9%	34.1	103.8%		40.7	3.6	84.5%	31.9	93.1%
上期	48.2	93.6%	55.6	91.5%	13.0	45.3	4.0	88.2%	71.5	105.4%
下期	45.3	88.2%	61.0	97.2%		40.7	3.6	84.5%	65.5	96.6%
年度計	48.2	93.6%	116.6	94.4%	13.0	40.7	3.6	84.5%	137.0	101.0%

グラフ5：脱脂粉乳の推定出回り量及び在庫量（四半期毎）

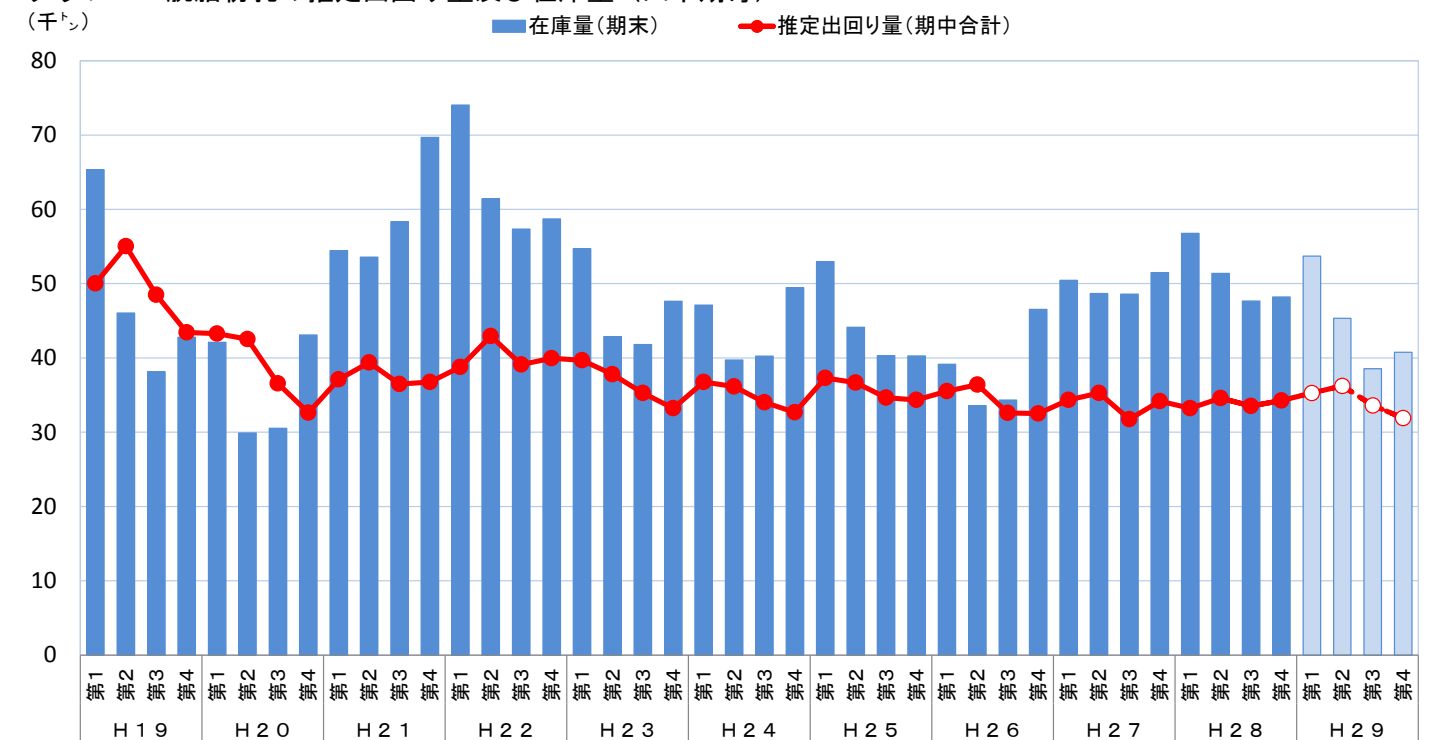


表6-1：平成28度のバターの需給（実績）

(千トン)

	期首在庫量		生産量		輸入 売渡し	期末在庫量			推定出回り量	
	A	前年比	B	前年比		D	月数	前年比	A+B+C-D	前年比
第1 四半期	22.1	123.6%	18.3	106.7%	2.8	26.1	4.2	136.5%	17.0	100.7%
第2 四半期	26.1	136.5%	14.4	97.8%	3.0	26.6	4.3	127.9%	17.0	99.9%
第3 四半期	26.6	127.9%	13.9	93.8%	5.0	23.9	3.8	126.9%	21.6	87.9%
第4 四半期	23.9	126.9%	17.0	86.6%	1.0	24.5	3.9	111.0%	17.4	105.9%
上期	22.1	123.6%	32.7	102.6%	5.8	26.6	4.3	127.9%	34.0	100.3%
下期	26.6	127.9%	30.9	89.7%	5.9	24.5	3.9	111.0%	38.9	95.1%
年度計	22.1	123.6%	63.6	95.9%	11.8	24.5	3.9	111.0%	72.9	97.5%

注1) 出回り量は、消費量や販売量を示すものではない。特に第3四半期の出回り量は、前年同期の出回り量が増加したことに対する反動減である点に注意。

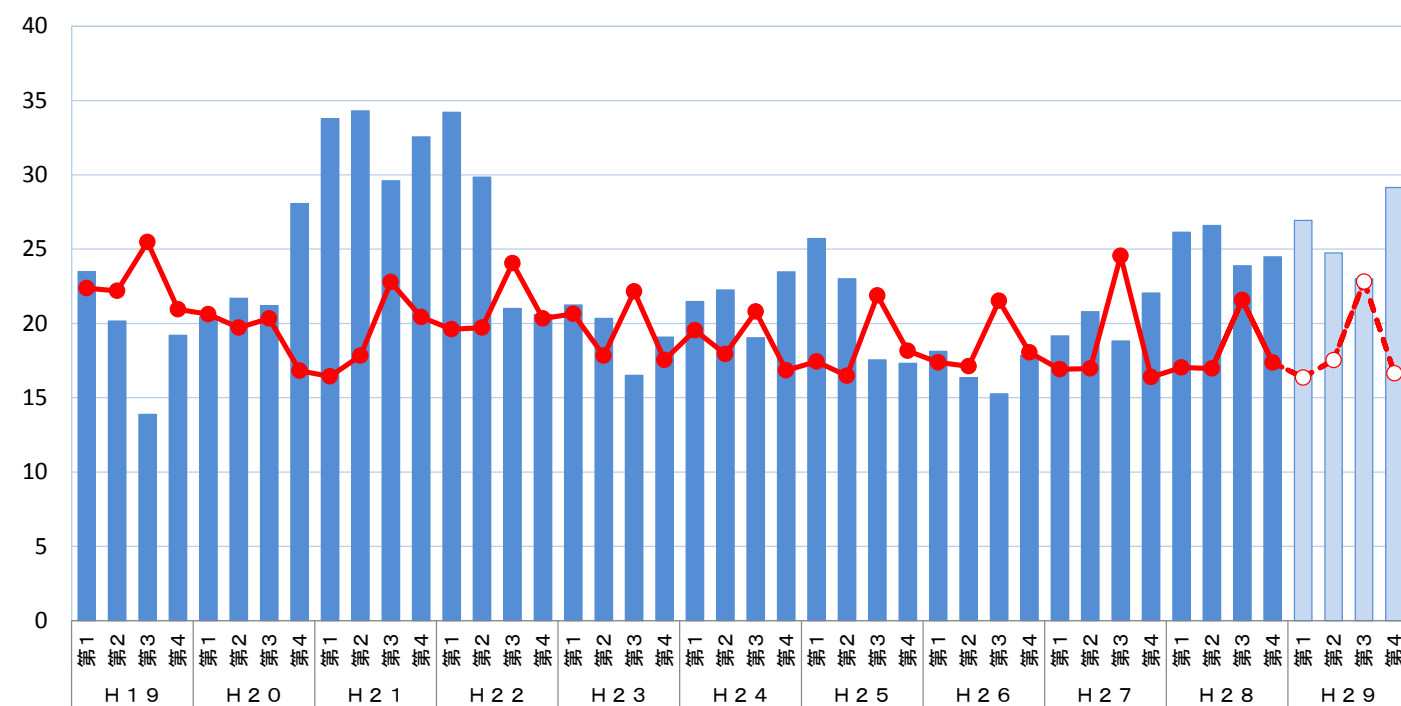
表6-2：平成29年度のバターの需給（見通し）

(千トン)

	期首在庫量		生産量		輸入 売渡し	期末在庫量			推定出回り量	
	A	前年比	B	前年比		D	月数	前年比	A+B+C-D	前年比
第1 四半期	24.5	111.0%	17.1	93.3%	1.7	26.9	4.4	103.0%	16.4	96.1%
第2 四半期	26.9	103.0%	12.9	89.4%	2.5	24.7	4.1	93.0%	17.5	103.4%
第3 四半期	24.7	93.0%	12.5	90.0%	8.6	23.0	3.8	96.4%	22.8	105.8%
第4 四半期	23.0	96.4%	17.6	103.7%	5.2	29.2	4.8	119.1%	16.6	95.9%
上期	24.5	111.0%	30.0	91.6%	4.2	24.7	4.1	93.0%	33.9	99.7%
下期	24.7	93.0%	30.1	97.6%	13.8	29.2	4.8	119.1%	39.5	101.4%
年度計	24.5	111.0%	60.1	94.5%	18.0	29.2	4.8	119.1%	73.4	100.6%

グラフ6：バターの推定出回り量及び在庫量（四半期毎）

(千トン)



【脱脂粉乳・バター需給の見通し】

脱脂粉乳については、29年度の生産量は前年度を下回る（116.6千トン、前年比94.4%）見通し。輸入売渡しとして、今後、29年度輸入予定数量の13.0千トンが売り渡される予定となっているものの、堅調な需要が見込まれることから、29年度末在庫量は40.7千トン（前年度末比▲7.5千トン）と減少する見込みである。

バターについては、29年度生産量は前年度を下回る（60.1千トン、同94.5%）見通し。輸入売渡しとして、今後、28年度追加輸入残量及び29年度輸入予定数量の計18.0千トンが売り渡される予定となっており、29年度末在庫量は29.7千トン（前年度末比+4.7千トン）と増加する見込みである。

6. 需給動向を踏まえた当面の課題と対応について

(1) 生乳生産量維持への取り組み

29年度の生乳生産量は、北海道では生産の主力となる2～4歳の乳牛頭数が下期には前年水準に回復する見込みであるものの、前年の台風上陸など飼料収穫期の天候不順の影響による飼料品質の低下等により、乳牛1頭当たり乳量（家畜改良事業団）が28年11月より前年を下回って推移しており、また今春の分娩予定頭数も前年を下回る見込みである。

都府県では、26年度以降、乳用牛への黒毛和種交配率（日本家畜人工授精師協会）が高止まりしている影響から、2～4歳の乳牛頭数が引き続き減少する見通しである。この結果、全国の生乳生産量は、年度を通して前年を割り込んで推移する見通しである。

これらのことから、生産現場では引き続き、供用年数延長や事故率低減など乳用牛能力を最大限発揮する飼養管理の一層の徹底とともに、夏季における暑熱事故等の防止策を早めに講じて、生乳生産量の減少を最小限に留める工夫が重要である。

(2) 牛乳等需要に対応した弾力的な供給体制構築への取り組み

都府県の生乳生産量が減少する見込みのなか、牛乳等需要量はほぼ前年並みで推移する見通しであることから、都府県の生乳需給はひっ迫基調で推移するものと見込まれる。

特に、今夏においては、天候要因による生乳生産や牛乳等需要の変動によっては、都府県の生乳需給がタイトになる恐れもあることから、酪農乳業関係者は、より緊密な需給情報の共有に努めるとともに、牛乳等需要に対する弾力的な供給体制をより早期に構築し、業界一丸となって安定供給に努めることが肝要である。

(3) 乳製品安定供給への取り組み

脱脂粉乳・バターの29年度生産量は、前年を下回って推移する見込みであるものの、現在、脱脂粉乳13.0千トン、バター18.0千トンの輸入乳製品が順次売り渡されているところであり、当面の需給は大きな混乱はないものと見通される。

ただし、29年度末在庫量の見通しにおいては、バターは増加する見込みであるものの、脱脂粉乳は前年度末比7.5千トン減少の見込みである。

こうした状況を踏まえ、国及び酪農乳業関係者は、生乳生産拡大に向け一層注力するとともに、特に、脱脂粉乳については、輸入等の適切な対応によって安定供給を図り、小売業界及びユーザーに対して適時的確な需給情報を提供し、市場からの信頼確保に努めることが必要である。

バターの需給及び輸入の状況等について

平成29年5月25日

生乳生産量及び用途別処理量の推移

年度・月	生乳生産量						用途別処理量										
	合計		北海道		都府県		牛乳等向け		乳製品向け		①うちクリーム向け		②うちチーズ向け		③うち脱粉・バター等向け		
	(トン)	前年比 (%)	(トン)	前年比 (%)	(トン)	前年比 (%)	(トン)	前年比 (%)	(トン)	前年比 (%)	(トン)	前年比 (%)	(トン)	前年比 (%)	(トン)	前年比 (%)	
平成23年度	7,533,851	98.7	3,894,019	99.9	3,639,832	97.5	4,082,898	99.3	3,387,330	98.1	1,249,606	107.3	496,106	99.7	1,631,786	90.8	
24	7,607,356	101.0	3,930,552	100.9	3,676,804	101.0	4,010,692	98.2	3,538,102	104.5	1,276,141	102.1	484,989	97.8	1,745,158	106.9	
25	7,447,032	97.9	3,848,584	97.9	3,598,448	97.9	3,964,647	98.9	3,425,551	96.8	1,297,125	101.6	501,691	103.4	1,602,987	91.9	
26	7,330,871	98.4	3,820,359	99.3	3,510,512	97.6	3,910,165	98.6	3,361,201	98.1	1,323,203	102.0	485,976	96.9	1,537,298	95.9	
27	7,407,326	101.0	3,900,110	102.1	3,507,216	99.9	3,953,233	101.1	3,398,530	101.1	1,294,200	97.8	454,559	93.5	1,636,386	106.4	
28	7,345,954	99.2	3,895,537	99.9	3,450,417	98.4	3,984,122	100.8	3,310,537	97.4	1,282,571	99.1	444,541	97.8	1,548,147	94.6	
28年	4	630,407	100.9	328,129	103.0	302,278	98.6	323,343	100.3	302,617	101.6	108,497	95.5	36,972	100.7	155,446	103.1
	5	653,358	100.7	343,703	102.6	309,655	98.6	350,093	100.8	298,934	100.7	108,039	99.0	38,991	104.5	152,038	101.9
	6	626,344	100.3	336,867	102.3	289,477	98.0	350,395	100.4	271,736	100.3	104,856	98.2	38,373	100.0	127,727	103.1
	7	631,311	100.4	343,203	102.3	288,108	98.3	345,246	102.1	281,816	98.6	111,048	100.8	38,897	91.4	130,809	99.3
	8	610,407	100.3	330,462	101.4	279,945	99.1	328,818	101.9	277,316	98.6	107,557	100.3	39,740	96.9	128,994	99.3
	9	585,529	98.8	313,863	99.1	271,666	98.4	349,140	103.3	232,045	92.7	106,979	100.1	34,914	96.3	89,002	85.1
	10	600,456	99.5	319,396	99.7	281,060	99.3	350,372	101.9	245,507	96.3	108,737	97.8	35,701	97.1	99,094	93.6
	11	579,383	98.4	305,470	98.2	273,913	98.7	330,258	100.5	244,881	95.9	109,779	100.2	30,845	85.3	103,777	98.2
	12	609,935	98.3	322,184	98.1	287,751	98.6	312,143	100.3	293,579	96.4	108,982	99.6	32,095	86.6	150,671	95.6
29年	1	618,110	98.6	324,329	98.1	293,781	99.0	320,283	100.9	293,589	96.2	102,123	100.7	37,188	96.3	142,973	87.4
	2	566,357	95.1	297,129	94.9	269,228	95.4	303,656	96.8	258,543	93.3	93,281	93.3	37,186	106.9	116,882	82.6
	3	634,357	98.5	330,802	98.5	303,555	98.5	320,375	99.7	309,974	97.4	112,693	103.5	43,639	111.9	150,734	89.4

資料：農林水産省「牛乳乳製品統計」、(独)農畜産業振興機構「指定生乳生産者団体別の受託販売生乳数量等」

バターの需給表

バター

年度・月	生産量		輸入量						推定期末在庫量				推定出回り量				
	(トン)	前年比 (%)	(トン)	前年比 (%)	機構輸入量		その他の輸入量		(トン)	前年比 (%)	機構在庫量		民間在庫量		(トン)	前年比 (%)	
					(トン)	前年比 (%)	(トン)	前年比 (%)			(トン)	前年比 (%)	(トン)	前年比 (%)			(トン)
平成23年度	63,071.1	89.9	13,757.5	757.4	13,583.5	826.8	174.0	100.2	19,083.7	92.6	0.0	-	19,083.7	92.6	78,350.7	93.4	
24	70,118.0	111.2	9,558.2	69.5	9,391.0	69.1	167.3	96.1	23,469.5	123.0	0.0	-	23,469.5	123.0	75,290.5	96.1	
25	64,301.5	91.7	3,655.4	38.2	3,482.3	37.1	173.1	103.5	17,316.7	73.8	0.0	-	17,316.7	73.8	74,109.7	98.4	
26	61,651.9	95.9	13,226.5	361.8	12,931.1	371.3	295.4	170.7	17,833.4	103.0	0.0	-	17,833.4	103.0	74,361.7	100.3	
27	66,295.5	107.5	13,130.9	99.3	12,743.3	98.5	387.7	131.2	22,050.0	123.6	0.0	-	22,050.0	123.6	75,209.8	101.1	
28	63,583.3	95.9	12,062.2	91.9	11,776.7	92.4	285.5	73.6	24,481.0	111.0	0.0	-	24,481.0	111.0	73,214.5	97.3	
28年	1	6,804.8	102.0	12.7	4.2	0.0	0.0	12.7	69.6	21,085.5	120.2	0.0	-	21,085.5	120.2	4,558.2	97.2
	2	5,938.0	113.5	16.4	1.0	0.0	0.0	16.4	103.5	21,660.0	122.2	0.0	-	21,660.0	122.2	5,379.8	79.9
	3	6,878.8	110.3	47.6	7.6	0.0	0.0	47.6	44.0	22,050.0	123.6	0.0	-	22,050.0	123.6	6,536.4	96.7
	4	6,504.6	105.7	53.4	88.6	23.8	-	29.5	49.0	23,169.5	126.6	0.0	-	23,169.5	126.6	5,438.4	94.7
	5	6,436.6	106.4	1,022.5	146.2	999.3	146.6	23.2	130.9	25,453.5	130.0	776.7	273.6	24,676.8	127.9	5,175.1	94.5
	6	5,392.6	108.3	3,457.2	231.2	3,443.5	232.7	13.7	89.0	27,818.3	137.2	1,673.5	150.0	26,144.8	136.5	6,485.1	112.2
	7	5,443.0	102.4	1,533.6	208.4	1,513.7	215.6	19.9	59.1	28,512.1	141.0	1,412.8	-	27,099.2	134.0	6,282.8	103.1
	8	5,352.7	103.9	302.4	137.9	268.6	145.2	33.8	98.8	28,388.9	142.1	1,133.7	-	27,255.2	136.5	5,778.3	102.7
	9	3,584.5	84.6	832.0	18.4	813.9	18.1	18.1	57.2	27,830.8	119.0	1,232.9	47.6	26,597.9	127.9	4,974.5	93.0
	10	4,018.0	91.3	1,887.6	36.7	1,853.2	36.3	34.4	103.7	27,042.8	115.0	799.1	38.7	26,243.7	122.3	6,693.6	71.2
	11	4,161.4	98.8	2,871.1	-	2,839.8	-	31.3	73.9	27,322.2	135.8	2,247.2	-	25,075.0	124.6	6,753.1	87.3
	12	5,695.0	92.2	17.3	40.7	0.0	-	17.3	40.7	24,826.3	131.9	943.1	-	23,883.3	126.9	8,208.1	109.2
29年	1	6,030.0	88.6	15.3	120.1	0.0	-	15.3	120.1	26,603.1	126.2	943.1	-	25,660.0	121.7	4,268.6	93.6
	2	4,883.0	82.2	34.8	212.6	0.0	-	34.8	212.6	25,312.0	116.9	0.0	-	25,312.0	116.9	6,208.9	115.4
	3	6,082.0	88.4	35.0	73.6	20.9	-	14.2	29.8	24,481.0	111.0	0.0	-	24,481.0	111.0	6,948.0	106.3

資料：農林水産省「牛乳乳製品統計」、(独)農畜産業振興機構調べ

注1：機構輸入量は、検収受け入れの時点で整理している。

2：その他の輸入量は、沖縄用、航空機用（本邦と外国との間を往来するもの）および見本市販売用の輸入量を除く。

3：四捨五入の関係で端数は合わない場合がある。

バターの需給表(乳業メーカー等13社)

年度・月	生産量 ^{注2}								輸入量 ^{注3}								消費量(出回り量) ^{注2,注5}								月末在庫量							
	バラ				ポンド・シート等 家庭用				バラ				ポンド・シート等 家庭用				バラ				ポンド・シート等 家庭用				バラ				ポンド・シート等 家庭用			
	(ト)	前年比 (%)	(ト)	前年比 (%)	(ト)	前年比 (%)	(ト)	前年比 (%)	(ト)	前年比 (%)	(ト)	前年比 (%)	(ト)	前年比 (%)	(ト)	前年比 (%)	(ト)	前年比 (%)	(ト)	前年比 (%)	(ト)	前年比 (%)	(ト)	前年比 (%)	(ト)	前年比 (%)	(ト)	前年比 (%)	(ト)	前年比 (%)	(ト)	前年比 (%)
平成25	58,975	-	16,004	-	26,864	-	16,106	-	737	-	737	-	0	-	0	-	65,653	-	20,940	-	28,143	-	16,570	-	16,357	-	11,876	-	3,432	-	1,049	-
26	59,061	100.1	18,470	115.4	25,096	93.4	15,495	96.2	7,432	1,008.1	7,432	1,008.1	0	-	0	-	65,771	100.2	26,250	125.4	24,306	86.4	15,214	91.8	17,081	104.4	11,528	97.1	4,222	123.0	1,330	126.8
27	63,514	107.5	20,267	109.7	27,055	107.8	16,192	104.5	5,003	67.3	4,834	65.0	169	-	0	-	64,439	98.0	23,637	90.0	24,671	101.5	16,131	106.0	21,159	123.9	12,992	112.7	6,776	160.5	1,392	104.6
28	62,101	97.8	19,732	97.4	25,902	95.7	16,466	101.7	4,508	90.1	4,450	92.1	57	33.9	0	-	64,379	99.9	22,451	95.0	25,313	102.6	16,614	103.0	23,389	110.5	14,723	113.3	7,422	109.5	1,244	89.4
29年	4	6,437	107.5	2,380	108.2	2,833	108.7	1,224	103.6	0	-	0	-	0	-	5,441	97.5	1,838	83.8	2,420	107.4	1,183	104.6	22,155	126.7	13,533	117.3	7,189	157.1	1,433	103.8	
	5	6,184	109.1	2,220	108.4	2,841	117.3	1,123	93.7	133	60.6	133	60.6	0	-	4,823	98.1	1,796	95.3	1,874	101.4	1,154	97.5	23,650	128.1	14,091	118.2	8,156	158.4	1,402	100.5	
	6	5,198	115.5	1,712	119.4	2,281	117.3	1,206	107.3	1,271	301.0	1,271	301.0	0	-	4,934	99.0	1,715	89.8	1,941	104.8	1,277	104.4	25,185	136.9	15,358	129.4	8,496	162.1	1,331	102.7	
	7	5,077	109.1	1,747	136.7	2,143	98.6	1,188	98.6	920	60.9	898	59.4	22	-	4,970	99.4	1,924	91.5	1,909	104.8	1,137	105.7	26,212	133.9	16,079	128.1	8,750	156.4	1,382	96.9	
	8	4,993	105.0	1,440	114.1	2,160	102.9	1,393	99.8	120	-	120	-	0	-	4,890	98.5	1,869	90.3	1,822	100.2	1,200	111.3	26,434	136.5	15,771	134.3	9,089	154.7	1,575	90.3	
	9	4,014	86.1	1,331	105.5	1,423	72.7	1,260	87.3	409	43.0	409	47.8	0	-	4,992	105.9	2,002	101.1	1,638	115.4	1,352	102.9	25,865	127.6	15,508	130.5	8,873	136.3	1,484	79.1	
	10	4,359	94.2	902	86.4	1,945	93.7	1,512	100.2	780	48.0	744	48.0	36	49.4	5,434	98.2	1,978	91.4	2,078	103.0	1,378	102.1	25,570	121.9	15,176	123.3	8,776	132.2	1,618	79.5	
	11	4,297	100.0	948	96.6	1,662	99.9	1,688	102.1	626	228.2	626	228.2	0	-	6,020	102.9	2,016	106.8	2,409	102.8	1,595	98.7	24,473	124.2	14,733	126.2	8,029	134.8	1,711	82.6	
	12	5,361	93.8	1,735	92.3	2,132	86.9	1,494	108.4	160	-	160	-	0	-	6,767	96.2	1,889	96.5	2,765	93.4	2,113	99.9	23,227	126.3	14,740	127.0	7,395	135.7	1,092	81.8	
	1	5,960	89.6	2,030	79.2	2,381	90.4	1,549	106.2	0	-	0	-	0	-	4,354	94.6	1,550	84.5	1,796	103.0	1,008	98.4	24,833	121.5	15,220	123.4	7,980	125.8	1,633	92.3	
	2	4,777	83.5	1,337	70.0	2,008	82.1	1,432	105.0	90	-	90	-	0	-	5,302	101.2	1,614	102.3	2,062	100.1	1,626	101.7	24,397	116.6	15,033	118.7	7,926	117.8	1,439	93.9	
	3	5,444	86.8	1,950	81.2	2,096	81.1	1,398	109.1	0	-	0	-	0	-	6,452	107.0	2,260	108.9	2,599	102.6	1,593	112.0	23,389	110.5	14,723	113.3	7,422	109.5	1,244	89.4	

資料：(独)農畜産業振興機構調べ

注1：国内乳業メーカー等13社。

2：生産量・消費量は、バラバターからポンド・シートなどに改装した数量を含む。

3：輸入量は機構輸入分のみで、数量については売渡し及び検収月で計上している。

4：消費量は、「生産量」+「輸入量」-「在庫増減量」で算出。

5：四捨五入の関係で端数は合わない場合がある。

平成29年度のバター輸入・売渡スケジュール

バターの輸入・売渡スケジュール

(単位:トン)

品目	区分	入札日	入札方式	落札数量 (入札数量)	内容	引渡期限	29年														
							4月	5月	6月	7月	8月	9月	10月	11月	12月	1月以降					
バター	28年度入札	12月15日	一般方式	1,000 (1,000)	バラ	平成29年5月31日	→ 輸入					→ 売渡									
		1月31日	SBS方式	1,310.2 (1,500)	バラ・小物	平成29年6月30日	→ 輸入・売渡														
		2月16日	SBS方式	722.8 (2,104.5)	バラ	平成29年7月14日	→ 輸入・売渡														
		3月9日	一般方式	1,336.4 (1,507.9)	バラ	平成29年7月31日	→ 輸入					→ 売渡									
	28年度輸入・売渡数量計①				4,369.4																
	29年度入札	4月20日	SBS方式	575 (2,500)	バラ・小物	平成29年9月30日				→ 輸入・売渡											
		5月25日	SBS方式	(2,500)	バラ・小物	平成29年10月31日				→ 輸入・売渡											
		6月22日	SBS方式	(2,000)	バラ・小物	平成29年11月30日				→ 輸入・売渡											
		7月20日	SBS方式	(2,000)	バラ・小物	平成29年12月22日				→ 輸入・売渡											
		未定	未定	(5,925)	未定	未定															5,925.0
29年度輸入・売渡予定数量計②				13,000																	
合計(①+②)				17,369.4																	
売渡数量(機構→売渡先)									1,310.2	722.8	0.0	1,575.0	3,836.4	2,000.0	2,000.0	2,000.0	5,925.0				
累計									1,310.2	2,033.0	2,033.0	3,608.0	7,444.4	9,444.4	11,444.4	17,369.4					

注:赤字は未確定値(欠減、遅延などで売渡数量は変動することに留意が必要)。

脱脂粉乳の需給表

脱脂粉乳

年度・月	生産量		輸入量				推定期末在庫量				推定出回り量						
	(トン)	前年比 (%)	(トン)	前年比 (%)	機構輸入量		その他の輸入量		(トン)	前年比 (%)	機構在庫量		民間在庫量				
					(トン)	前年比 (%)	(トン)	前年比 (%)			(トン)	前年比 (%)	(トン)	前年比 (%)			
平成23年度	134,911.7	90.7	84.1	7.5	0.0	0.0	84.1	79.6	47,619.8	81.1	0.0	-	47,619.8	81.1	146,075.4	90.8	
24	141,431.1	104.8	563.6	669.9	0.0	-	563.6	669.9	49,458.8	103.9	0.0	-	49,458.8	103.9	140,155.7	95.9	
25	128,817.5	91.1	5,048.4	895.7	4,969.9	-	78.5	13.9	40,264.4	81.4	0.0	-	40,264.4	81.4	143,060.3	102.1	
26	120,921.5	93.9	23,775.0	470.9	22,396.8	450.6	1,378.2	-	46,542.0	115.6	0.0	-	46,542.0	115.6	138,419.0	96.8	
27	130,184.0	107.7	15,881.8	66.8	15,217.6	67.9	664.2	48.2	56,419.5	121.2	4,940.9	-	51,478.6	110.6	136,188.3	98.4	
28	123,499.9	94.9	4,999.3	31.5	3,908.2	25.7	1,091.2	164.3	48,199.0	85.4	0.0	0.0	48,199.0	93.6	136,719.7	100.4	
28年	1	12,614.1	103.4	103.1	3.2	95.8	3.3	7.3	2.2	56,280.8	138.2	4,797.0	377.8	51,483.8	130.5	9,808.8	101.7
	2	10,963.8	108.8	188.1	7.1	143.9	5.6	44.2	47.4	56,773.6	131.1	4,940.9	710.6	51,832.7	121.7	10,659.1	104.8
	3	13,407.1	102.1	156.2	4.7	0.0	0.0	156.2	153.2	56,419.5	121.2	4,940.9	-	51,478.6	110.6	13,917.4	105.2
	4	12,479.9	104.0	146.5	106.9	99.2	73.6	47.4	-	57,717.7	121.3	747.6	-	56,970.0	119.7	11,328.2	102.0
	5	11,485.9	99.7	433.2	16.4	340.7	13.0	92.5	502.0	58,818.4	114.9	439.9	24.2	58,378.5	118.2	10,818.4	102.7
	6	9,607.5	100.3	1,588.3	40.6	1,545.4	39.8	42.9	186.4	58,748.4	113.1	1,985.3	132.2	56,763.1	112.6	11,265.8	88.3
	7	10,032.6	99.0	37.6	1.3	0.0	0.0	37.6	114.1	56,943.2	110.1	0.0	0.0	56,943.2	112.0	11,875.3	89.0
	8	9,849.7	99.4	69.7	41.4	0.0	0.0	69.7	561.5	55,594.2	110.4	0.0	0.0	55,594.2	110.8	11,268.3	98.5
	9	7,330.0	85.2	1,682.6	63.4	1,656.1	64.4	26.5	32.3	53,024.1	103.9	1,656.1	70.1	51,368.0	105.6	11,582.8	109.3
	10	7,915.4	93.8	183.8	7.0	158.8	6.6	25.0	11.8	49,841.1	97.4	1,814.9	38.6	48,026.3	103.3	11,282.1	103.3
	11	8,828.0	96.9	33.3	24.8	8.8	9.1	24.5	65.4	47,738.1	94.7	1,823.6	38.8	45,914.5	100.5	10,964.3	109.4
	12	13,083.8	94.2	130.3	77.5	99.3	75.1	31.0	86.5	49,583.1	92.9	1,922.9	40.1	47,660.3	98.1	11,369.1	102.5
29年	1	11,154.0	88.4	8.8	8.5	0.0	0.0	8.8	120.6	50,542.9	89.8	1,922.9	40.1	48,620.0	94.4	10,203.0	104.0
	2	9,425.0	86.0	186.9	99.3	0.0	0.0	186.9	422.3	49,191.9	86.6	1,922.9	38.9	47,269.0	91.2	10,962.9	102.9
	3	12,308.0	91.8	498.5	319.2	0.0	-	498.5	319.2	48,199.0	85.4	0.0	0.0	48,199.0	93.6	13,799.4	99.2

資料：農林水産省「牛乳乳製品統計」、(独)農畜産業振興機構調べ

注1：機構輸入量は、検収受け入れの時点で整理している。

2：その他の輸入量は飼料用、沖縄用、学給用の輸入量を除く。

3：四捨五入の関係で端数は合わない場合がある。

平成29年度の脱脂粉乳輸入・売渡スケジュール

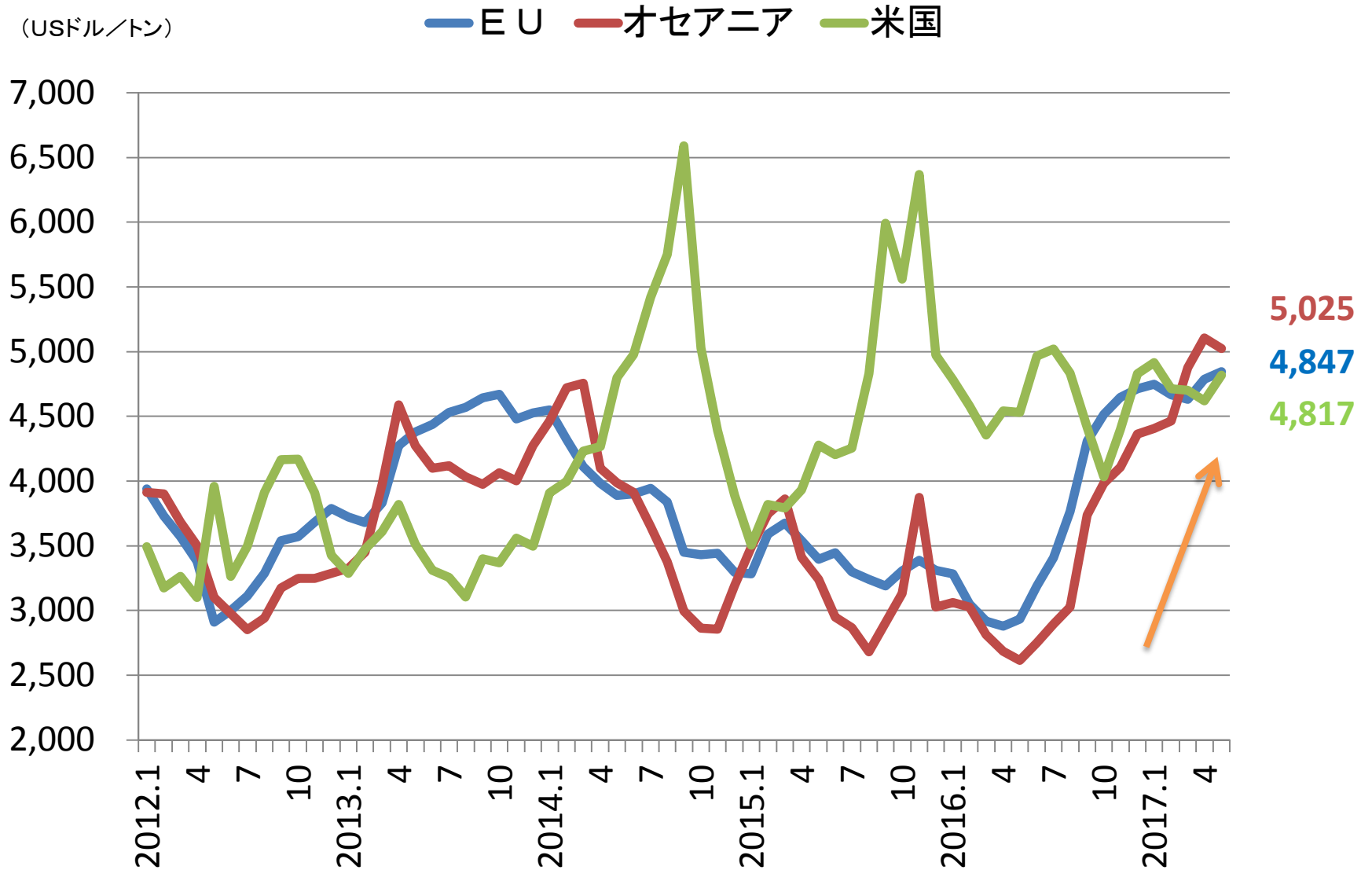
脱脂粉乳の輸入・売渡スケジュール

(単位:トン)

品目	区分	入札日	入札方式	落札数量 (入札数量)	引渡期限	29年											
						4月	5月	6月	7月	8月	9月	10月	11月	12月	1月以降		
脱脂粉乳	29年度入札	2月14日	一般方式	2,000 (2,000)	平成29年6月15日	輸入			売渡 2,000.0								
		2月21日	SBS方式	5,000 (5,000)	平成29年6月15日	輸入・売渡			5,000.0								
		3月2日	SBS方式	6,000 (6,000)	平成29年7月14日	輸入・売渡			6,000.0								
	29年度輸入・売渡予定数量計				13,000												
	売渡数量(機構→売渡先)						0.0	0.0	5,000.0	8,000.0	0.0	0.0	0.0	0.0	0.0	0.0	
累計								5,000.0	13,000.0	13,000.0	13,000.0	13,000.0	13,000.0	13,000.0			

注:赤字は未確定値(欠減、遅延などで売渡数量は変動することに留意が必要)。

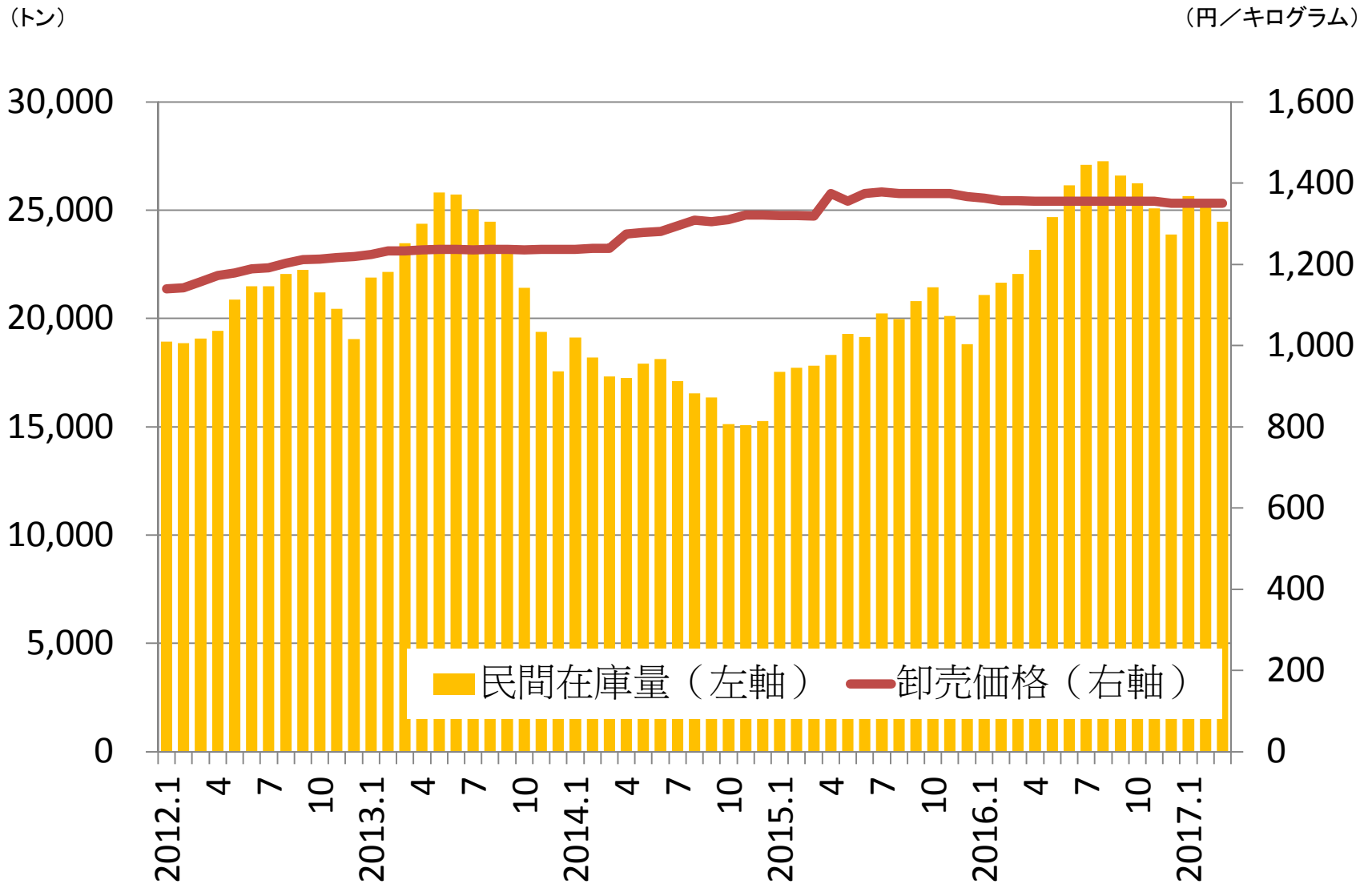
バター国際価格の推移（現地FOB価格）



資料: USDA、EU Milk Market Observatory

注: ユーロは直近相場で米ドルに換算

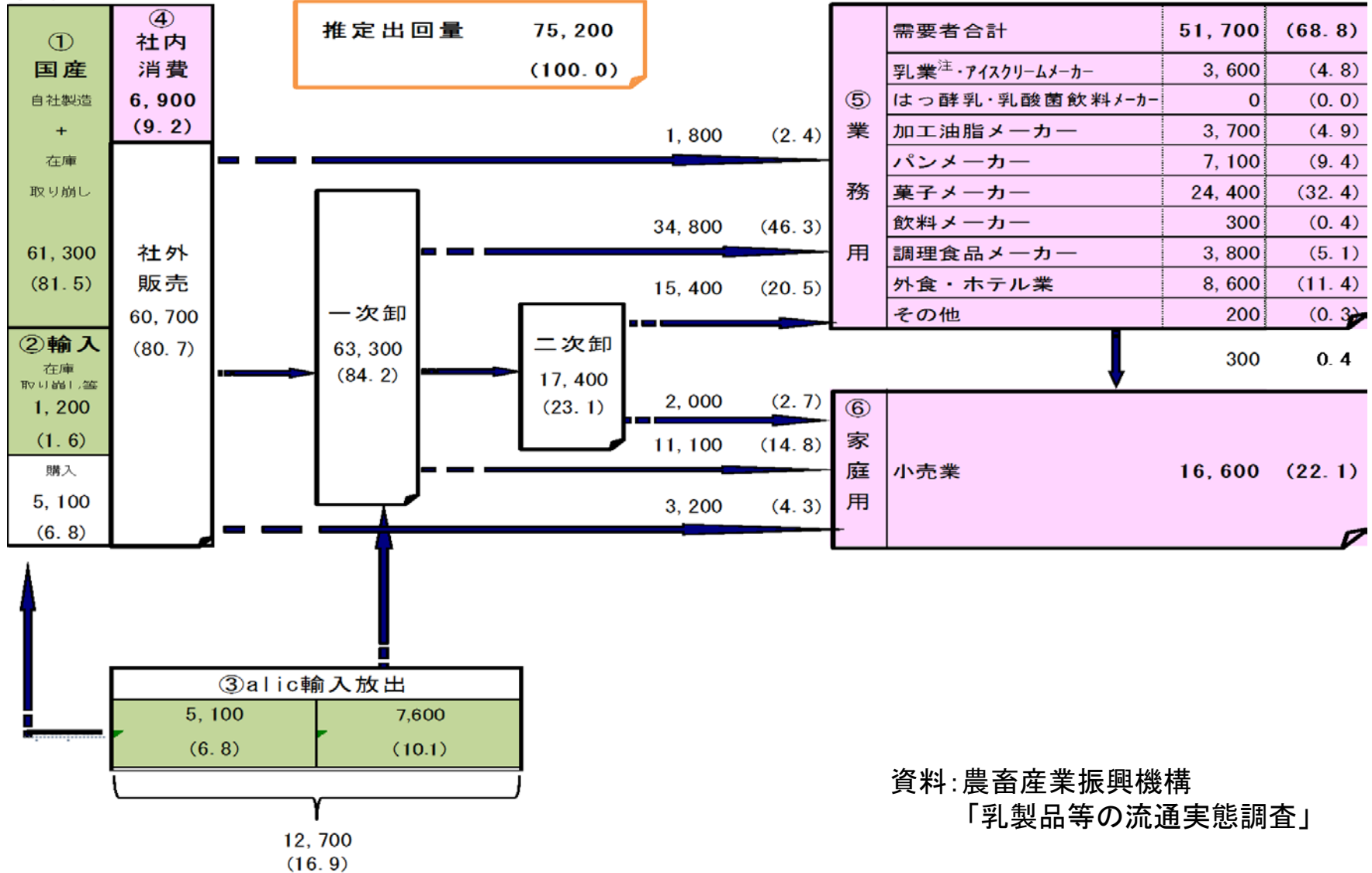
バター の 民間在庫量 と 卸売価格 (大口需要者価格) の 推移



【参考1】 バターの流通経路図(平成27年度)

(単位：トン、%)

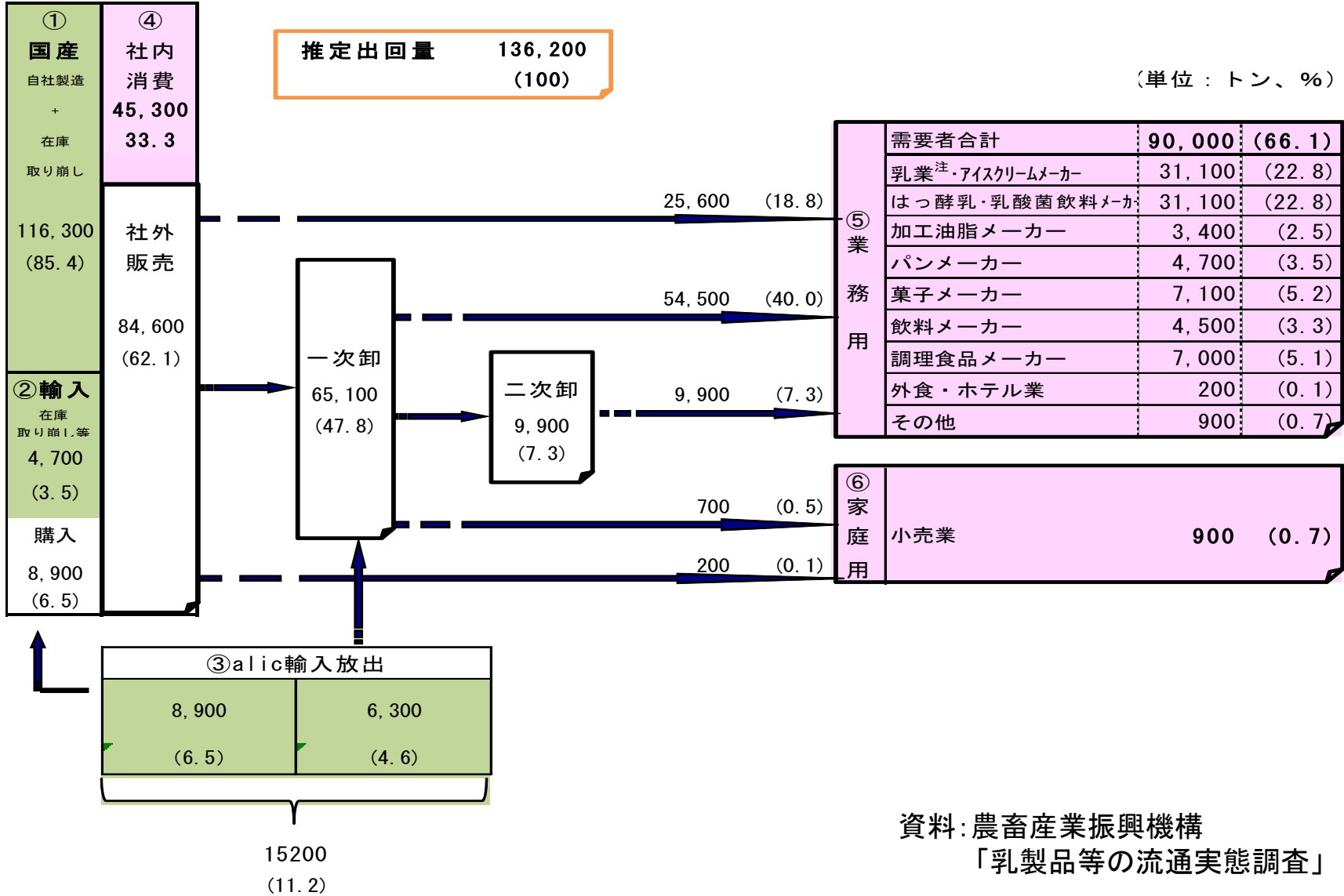
乳業メーカー



資料：農畜産業振興機構
「乳製品等の流通実態調査」

【参考2】 脱脂粉乳の流通経路図(平成27年度)

乳業メーカー



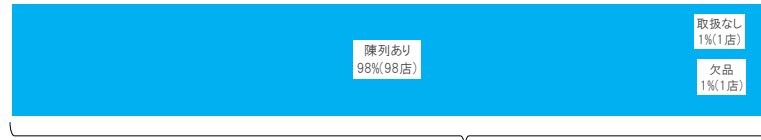
資料：農畜産業振興機構
「乳製品等の流通実態調査」

2017年4月分 バター店頭調査結果

1. 調査方法 注5
調査員が店舗を訪問し、店頭における対象商品の陳列状況及び購入制限などの告知・表示状況を調査。
2. 対象商品
乳業大手4社等のナショナルブランド（NB）バター（加塩、無塩、ミニ、カップ等）15品
プライベートブランド（PB）バター主要5品 ^{注1}
3. 調査店舗数
京浜61店+京阪神39店 = 100 店 ^{注2、注3}
4. 調査日
4月14日（金）～4月16日（日） ^{注4}

注1：対象商品は、国内で流通する主要な20品目のバター（主に200グラム以下/個）。
 注2：調査店舗数は、基本は97店舗で実施しているものの、店舗状況等により調査が出来ないこともあるため変動が生じる。
 注3：調査店舗は、売場面積1,000㎡以上のスーパーマーケットが対象。
 注4：調査日は、調査期間のうちいずれか1日で、調査時間は不定期。
 注5：購入制限の告知・表示例は、「お一人様1点限り」などを指す。

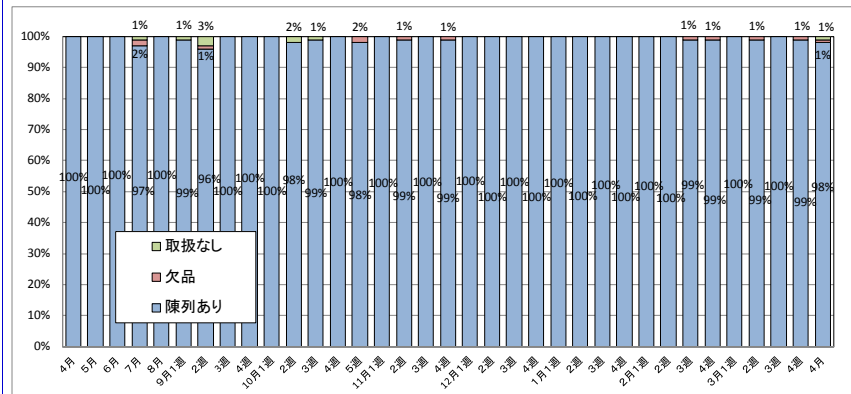
5. 調査結果



全100店舗

陳列あり…対象商品の陳列あり
 欠品…対象商品の取扱（棚）はあるが、陳列がない
 取扱なし…対象商品の取扱（棚）がない

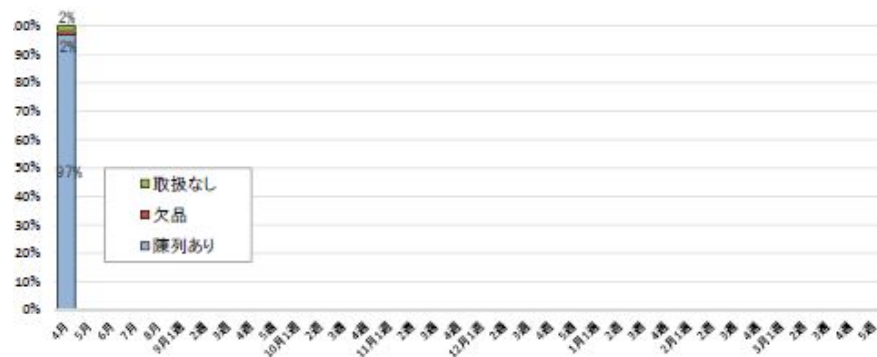
（参考：推移）



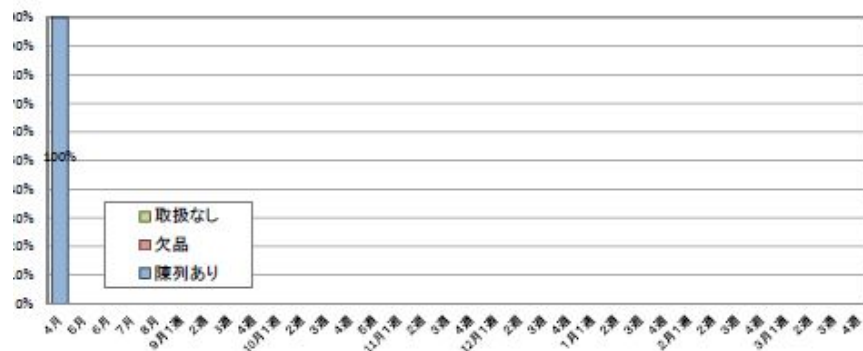
・12月第4週は12/23～12/25、1月第1週目は1/6～1/8の調査結果。

ALIC HP掲載

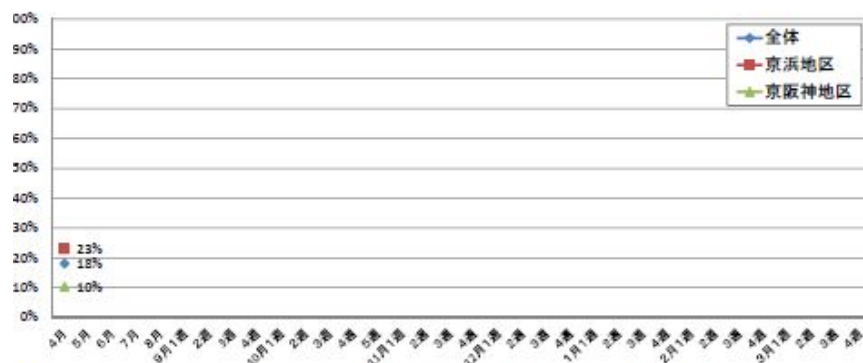
(参考：エリア別推移)
京浜地区



京阪神地区



(2) 購入制限 (例：「お一人様1点限り」など) の店頭告知・表示状況



・本資料は、ソフトブレーン・フィールド株式会社へ委託調査を実施し、集計した数値をまとめたものである。
 ・本情報は、情報提供を目的とするものであり、提供した情報の利用に関連して、万が一、不利益が被る事態等が生じたとしてもALICは一切の責任を負いません。

小売店におけるバターの販売状況（4月17日～4月23日）

本資料は、日本経済新聞社のPOS情報サービスによる。

1店舗当り販売重量は、全国の小売店（スーパーマーケット）の販売データを集計しており、調査対象店舗数は約670店である。

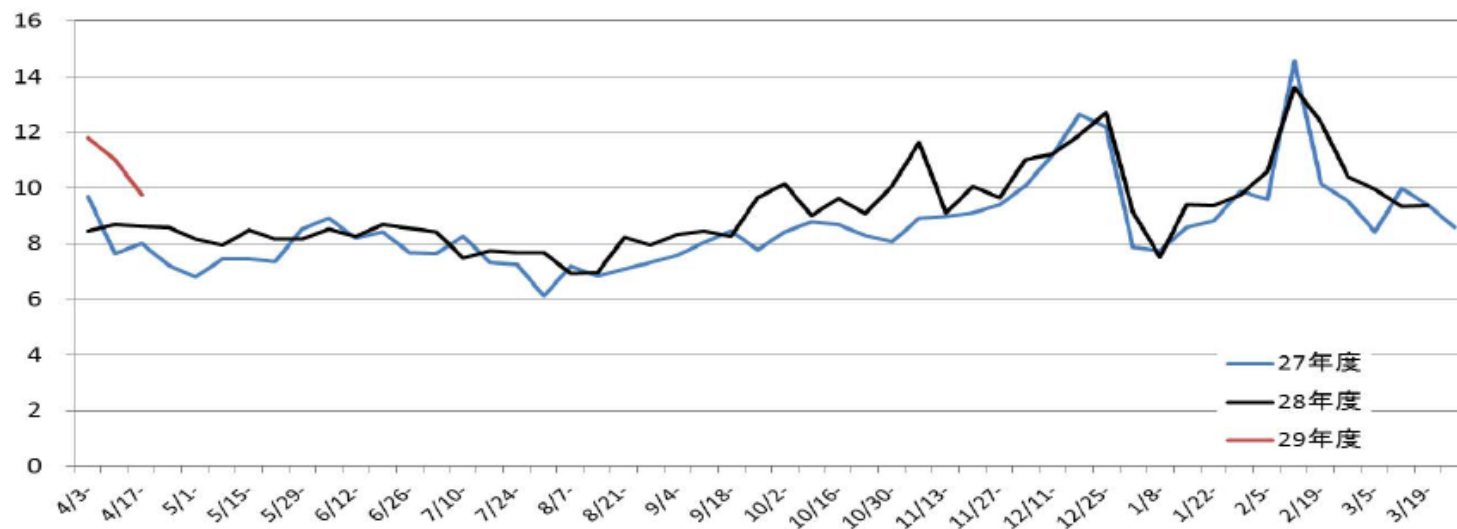
本資料のバターとは、レーズン及びオレンジ等を含有するもの、その他バターの類似品を含まない。

日付はデータ観測期間（月曜～日曜）の初日を表示しており、現在表示の日付は全て平成29年度に合わせている。

1店舗当り販売重量

1店舗当り販売重量については、9.77kg（前年同期比+13%）となった。

(kg)

1店当りバターの平均販売重量(調査対象店舗のみ)

<利用上の注意>

これまで、バターの販売重量は、㈱インテージのPOSデータに基づき算出した全国推定量を掲載していましたが、平成29年度は、日本経済新聞社のPOS情報サービスに基づく調査対象店舗のみの販売実績（平成27～29年度）を掲載しています。

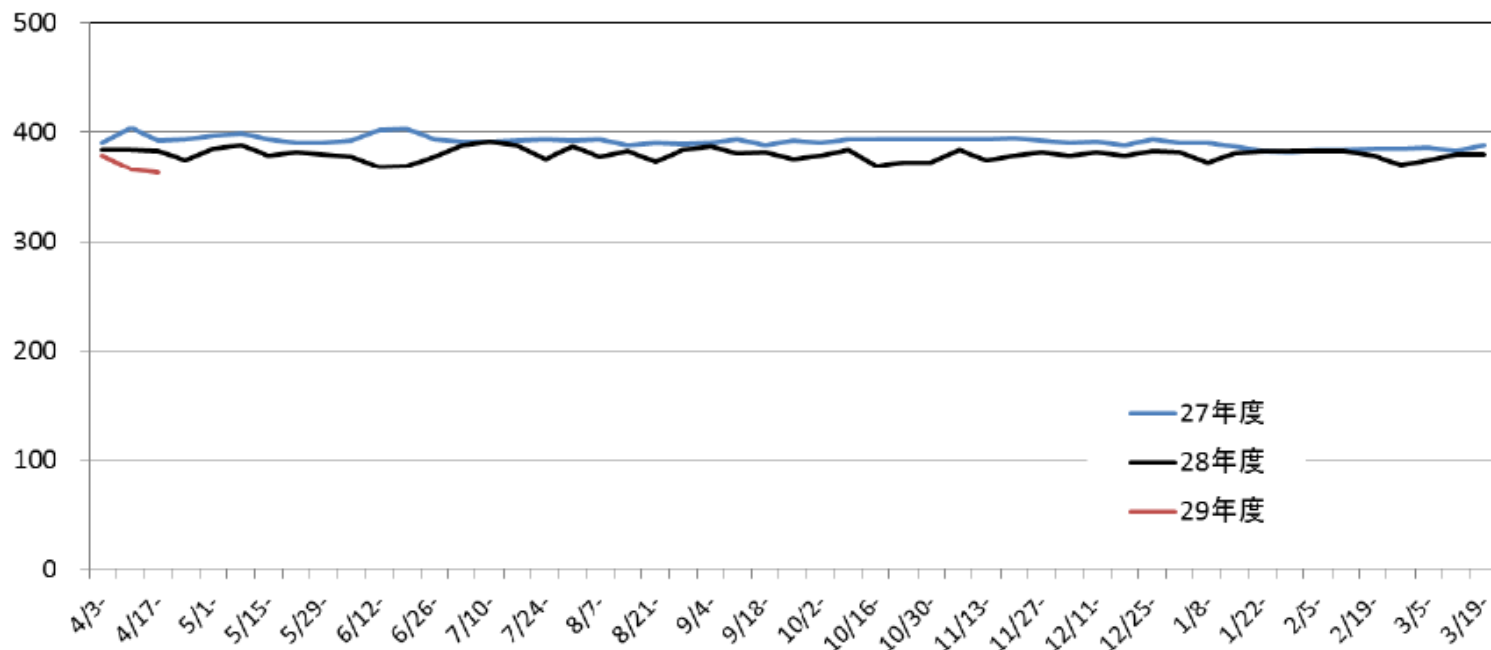
[なお、これまで掲載していた平成28年度までのデータ（㈱インテージ版）はこちらに掲載しています。](#)

平均価格

平均価格^(注)については、363.0円/個（前年同期19.8円安）となった。

(円/個)

バター200グラム(加塩)の平均価格(調査対象店舗のみ)



注：平均価格は、調査対象としている箱に入った200グラムの加塩バター製品（7種類）、それぞれの平均価格の単純平均である。
価格は消費税を含まない。

<利用上の注意>

これまで、バターの200グラム(加塩)平均価格は、㈱インテージのPOSデータに基づき算出した全国推定量を掲載していましたが、平成29年度は、日本経済新聞社のPOS情報サービスに基づく調査対象店舗のみの平均価格（平成27～29年度）を掲載しています。

[なお、これまで掲載していた平成28年度までのデータ（㈱インテージ版）はこちらに掲載しています。](#)

平成29年5月のバター及び脱脂粉乳の輸入判断（案）

平成29年5月25日
農林水産省生産局

1 平成29年度の国家貿易による輸入の改善

今年度は、1月にカレントアクセス分だけでなく、29年度全体の需給を見通した輸入枠（バター、脱脂粉乳それぞれ1万3千トン）を示し、5月及び9月に検証を行うこととした。

2 バターの平成29年度の需給見通しと29年度の輸入枠

- (1) 29年3月末の在庫量は2万4千トン（対前年比+11.0%）と高水準。
1月に決定した29年度の輸入枠1万3千トンの入札も4月以降毎月実施予定で、今後とも安定的に推移する見込み。
- (2) 今回、改めて過去6年間の各月の最小生産量と最大消費量を用いて、29年度の各月末の在庫量を以下のとおり試算。

$$\left(\begin{array}{l} \text{○次の試算を29年度各月に実施} \\ \text{29年3月末の在庫量} + \text{過去6年間の4月の最小生産量} \\ - \text{過去6年間の4月の最大消費量} + \text{29年4月の輸入量} = \text{29年4月末の在庫量} \end{array} \right)$$

各月末の在庫量は、全て必要在庫量（翌月消費量の2.5倍）を上回るため、29年度の輸入枠1万3千トンは変更しない予定。

3 脱脂粉乳の平成29年度の需給見通しと29年度の輸入枠

- (1) 28年10月以降、在庫量は減少傾向で推移（29年3月末の在庫量：4万8千トン（対前年比▲14.6%））。
要因として、脱脂粉乳を利用したヨーグルトの生産量が増加。特に秋冬に脱脂粉乳の消費量が急増（28年9月対前年比9.9%）し、1月以降も継続して対前年増で推移。

(2) このため、脱脂粉乳の消費量の増加基調に対応し、29年度の輸入枠につき、1月時点での1万3千トンを上方修正する予定。

- ① 1月時点では、過去6年間の各月の最小生産量と最大消費量を用いて、29年度の各月末の在庫量を以下のとおり試算。

$$\left(\begin{array}{l} \text{○次の試算を29年度各月に実施} \\ \text{29年3月末の在庫量（見込値）} + \text{過去6年間の4月の最小生産量} \\ \text{— 過去6年間の4月の最大消費量} = \text{29年4月末の在庫量} \end{array} \right)$$

- ② 各月末の試算値を必要在庫量（翌月消費量の2.5倍）と比較した結果、2月末（7,000トン）が必要在庫量（19,400トン）を最も下回る（▲12,400トン）ため、29年度の輸入枠を1万3千トンと決定。

平成30年2月末在庫量： 7,000トン…①

2月の必要在庫量：翌月の消費量（7,800トン）×2.5倍＝19,400トン…②

$$\text{②} - \text{①} = \text{▲}12,400\text{トン}$$

- ③ 今回、脱脂粉乳の需要が年間を通じて高水準で推移すると見込み、既に入札済みの1万3千トンが7月までに全量輸入されることを踏まえ、以下のとおり、29年度各月の在庫量を再試算。

$$\left(\begin{array}{l} \text{○次の試算を29年度各月に実施} \\ \text{29年3月末の在庫量（確定値）} + \text{過去6年間の4月の最小生産量} \\ \text{— 過去6年間の4月の最大消費量} \times 1.099 + \text{4月の輸入量} = \text{4月末の在庫量} \end{array} \right)$$

- ④ 今回の再試算値と必要在庫量を比較すると、3月の在庫量（14,000トン）が必要在庫量（35,600トン）を最も下回る（▲21,600トン）ため、29年度の輸入枠につき、当初の1万3千トンに2万1千トン上乗せした3万4千トンとする予定。

平成30年3月末在庫量： 14,000トン…①

3月の必要在庫量：翌月の消費量（14,300トン）×2.5倍＝35,600トン…②

$$\text{②} - \text{①} = \text{▲}21,600\text{トン}$$