

平成30年度の 生乳及び牛乳乳製品の需給見通しと 今後の課題について

平成30年1月26日



一般社団法人 **Jミルク**
Japan Dairy Association (J-milk)

1. 地域別生乳生産量の動向

【生乳生産量予測の前提】

・北海道及び都府県の予測値は、平成 29 年 11 月までの生乳生産量データに基づき、気温や乳牛頭数等を説明変数とした予測モデル (ARIMA モデル) による推計値を基本に算出。なお、平成 30 年度の気温は、平年並で設定。

表 1-1 : 平成 29 年度の地域別生乳生産量 (見通し)

	全 国		北海道		都府県	
		前年比		前年比		前年比
4 月	617	97.8%	321	97.7%	296	97.9%
5 月	645	98.8%	339	98.7%	306	98.8%
6 月	614	98.1%	328	97.4%	286	98.9%
7 月	610	96.7%	331	96.6%	279	96.8%
8 月	601	98.4%	330	99.9%	270	96.6%
9 月	581	99.2%	315	100.4%	266	97.8%
10 月	601	100.0%	325	101.8%	275	98.0%
11 月	583	100.6%	315	103.1%	268	97.7%
12 月	612	100.3%	331	102.6%	281	97.7%
1 月	621	100.5%	334	103.0%	287	97.7%
2 月	570	100.6%	305	102.6%	265	98.3%
3 月	637	100.4%	338	102.3%	299	98.4%
第 1 四半期	1,876	98.2%	988	98.0%	888	98.5%
第 2 四半期	1,791	98.0%	977	98.9%	815	97.0%
第 3 四半期	1,795	100.3%	971	102.5%	824	97.8%
第 4 四半期	1,828	100.5%	978	102.7%	851	98.1%
上期	3,668	98.1%	1,965	98.4%	1,703	97.8%
下期	3,623	100.4%	1,949	102.6%	1,674	98.0%
年度計	7,291	99.3%	3,913	100.5%	3,378	97.9%

※表は、着色部分が実績、白枠部分が予測 (平成 29 年 12 月以降)。以下、全て同様。

表 1-2 : 平成 30 年度の地域別生乳生産量 (見通し)

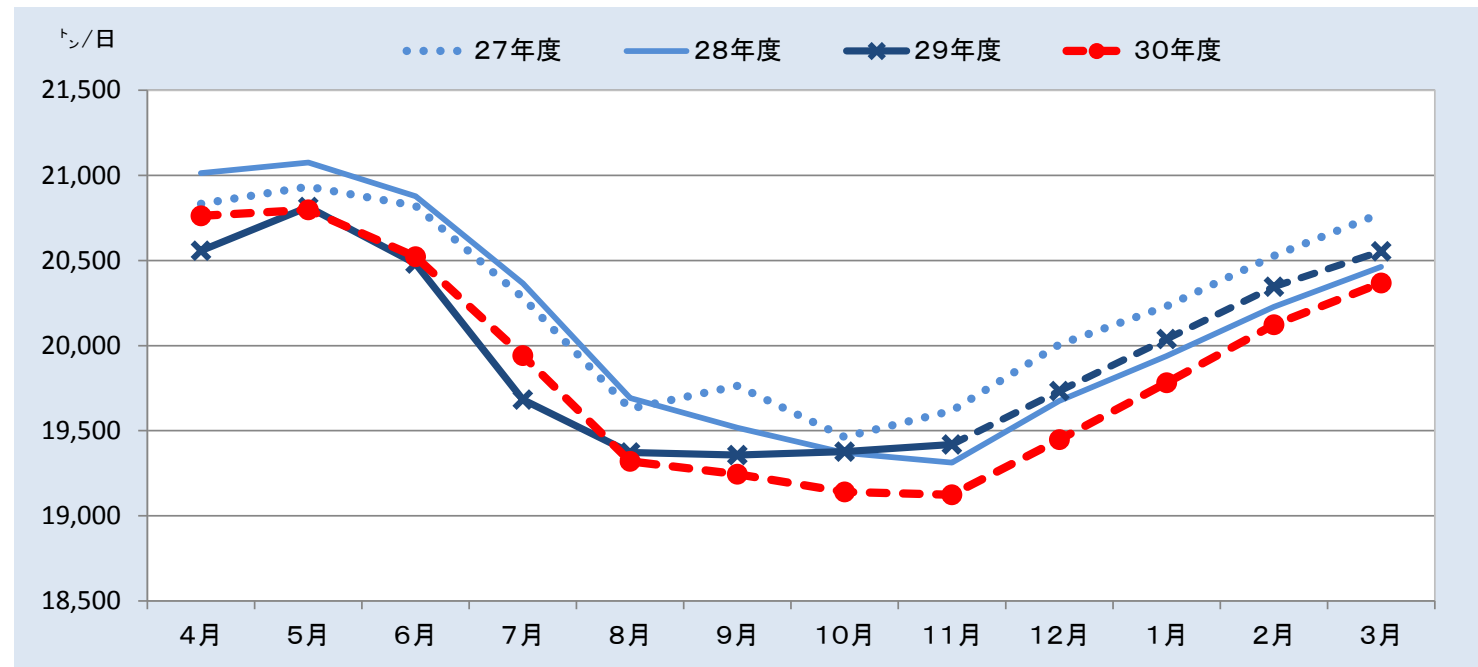
	全 国		北海道		都府県	
		前年比		前年比		前年比
4 月	623	101.0%	329	102.7%	294	99.2%
5 月	645	99.9%	345	101.7%	300	97.9%
6 月	616	100.2%	337	102.9%	278	97.1%
7 月	618	101.3%	345	104.1%	273	98.0%
8 月	599	99.7%	337	101.9%	262	97.0%
9 月	577	99.4%	322	102.3%	255	96.1%
10 月	593	98.8%	328	100.9%	265	96.3%
11 月	574	98.5%	316	100.1%	258	96.5%
12 月	603	98.6%	332	100.4%	271	96.4%
1 月	613	98.7%	336	100.6%	277	96.5%
2 月	563	98.9%	307	100.7%	256	96.8%
3 月	631	99.1%	342	101.0%	290	97.0%
第 1 四半期	1,883	100.4%	1,012	102.4%	871	98.1%
第 2 四半期	1,794	100.2%	1,004	102.8%	791	97.0%
第 3 四半期	1,770	98.6%	976	100.5%	794	96.4%
第 4 四半期	1,808	98.9%	985	100.8%	823	96.8%
上期	3,678	100.3%	2,016	102.6%	1,662	97.6%
下期	3,578	98.8%	1,961	100.6%	1,617	96.6%
年度計	7,256	99.5%	3,976	101.6%	3,279	97.1%

【生乳生産量の見通し】

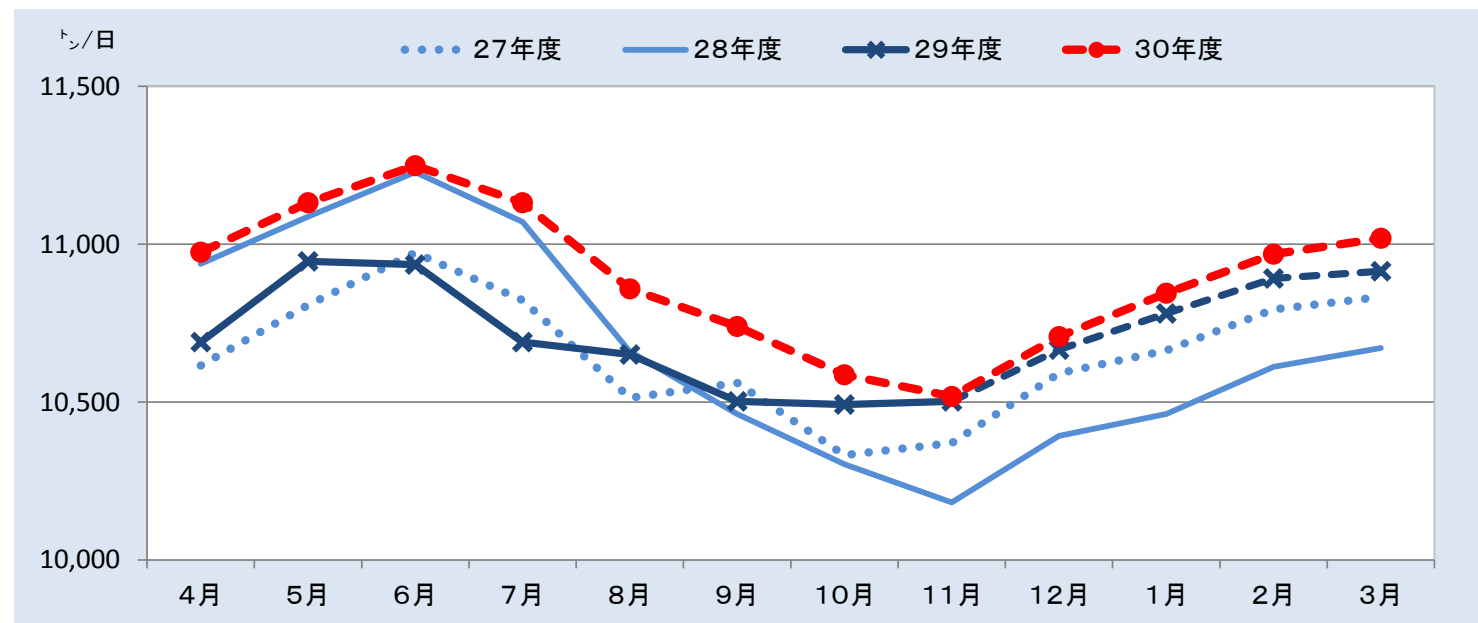
29 年度の生乳生産量は、北海道では、29 年 9 月以降、前年を上回り、年度計で前年をやや上回る (3,913 千ト、前年比 100.5%) 見通し。都府県では、夏季の生乳生産の落ち込みが当初の予想よりも少なかったものの、前年を下回る (3,378 千ト、同 97.9%) 見通し。その結果、全国の年度計は 7,291 千ト、前年比 99.3% の見通し。

30 年度は、北海道では、年度計で前年を上回る (3,976 千ト、前年比 101.6%) 見通し。一方、都府県では前年を下回り (3,279 千ト、同 97.1%)、その結果、全国の年度計は前年度をやや下回る (7,256 千ト、同 99.5%) 見通し。

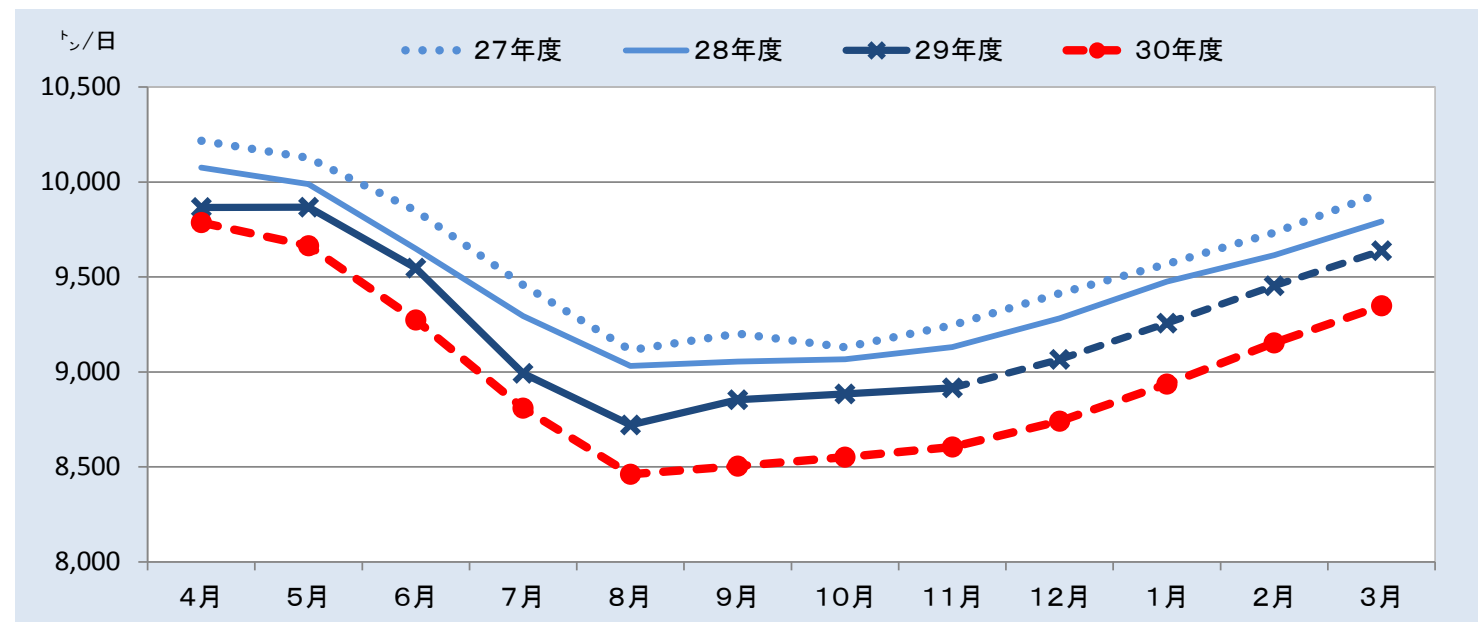
グラフ 1-1 : 全国の生産量 (日均量)



グラフ 1-2 : 北海道の生産量 (日均量)



グラフ 1-3 : 都府県の生産量 (日均量)



2. 牛乳等生産量の動向

【牛乳等生産量予測の前提】

・各々の予測値は、平成29年11月までの生産量データに基づき、気温や平日日数等を説明変数とした予測モデル(ARIMAモデル)による推計値を基本に算出。なお、平成30年度の気温は、平年並で設定。

表2-1：平成29年度の牛乳等生産量（見通し）

	牛乳類		牛乳		加工乳		成分調整牛乳		乳飲料		はっ酵乳	
	前年比	前年比	前年比	前年比	前年比	前年比	前年比	前年比	前年比	前年比	前年比	
4月	383	100.0%	249	101.5%	8	95.3%	29	104.9%	97	95.2%	92	94.9%
5月	410	99.2%	267	100.3%	8	90.6%	30	102.6%	105	96.5%	96	96.5%
6月	408	99.4%	267	100.2%	8	104.1%	30	102.2%	104	96.2%	93	98.5%
7月	418	100.7%	266	102.6%	7	94.9%	32	103.8%	112	96.1%	93	100.1%
8月	398	98.5%	247	99.8%	8	93.5%	31	99.6%	113	95.8%	89	98.3%
9月	415	99.4%	272	101.8%	7	89.6%	29	99.8%	106	94.5%	91	101.1%
10月	409	98.2%	275	101.4%	7	87.7%	28	97.9%	98	91.0%	89	96.8%
11月	384	99.9%	261	101.9%	8	91.4%	26	99.0%	89	95.6%	85	97.9%
12月	368	99.0%	250	102.3%	9	91.0%	26	98.7%	83	91.3%	83	98.0%
1月	367	97.3%	250	100.2%	8	86.5%	27	95.4%	82	91.2%	86	97.9%
2月	350	98.2%	241	100.8%	7	87.4%	25	96.3%	77	92.6%	83	100.5%
3月	372	98.3%	249	101.2%	8	89.5%	27	96.6%	87	92.3%	94	102.5%
第1四半期	1,201	99.5%	783	100.7%	24	96.2%	88	103.2%	307	96.0%	281	96.6%
第2四半期	1,231	99.5%	785	101.4%	22	92.6%	92	101.1%	332	95.5%	273	99.8%
第3四半期	1,161	99.0%	786	101.9%	24	90.1%	81	98.5%	270	92.5%	258	97.5%
第4四半期	1,089	98.0%	740	100.7%	23	87.8%	79	96.1%	246	92.0%	264	100.3%
上期	2,432	99.5%	1,568	101.0%	46	94.4%	180	102.1%	638	95.7%	554	98.2%
下期	2,250	98.5%	1,526	101.3%	48	89.0%	160	97.3%	516	92.3%	522	98.9%
年度計	4,682	99.0%	3,094	101.2%	94	91.6%	340	99.8%	1,154	94.2%	1,076	98.5%

表2-2：平成30年度の牛乳等生産量（見通し）

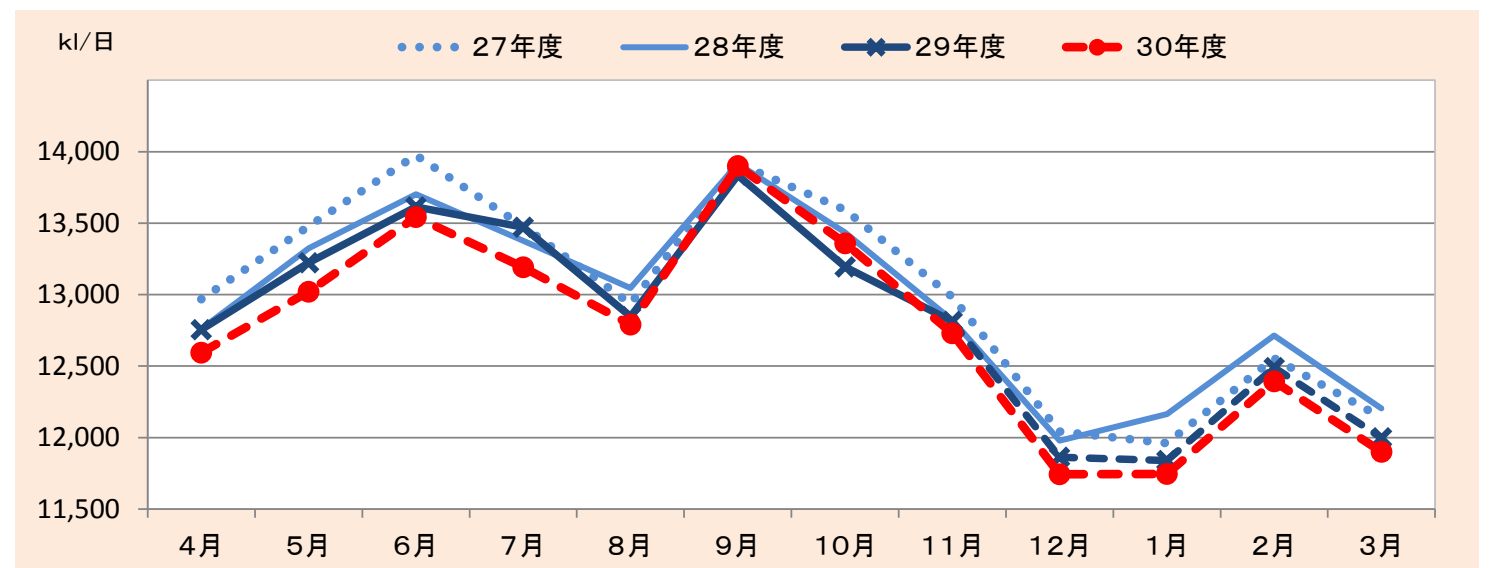
	牛乳類		牛乳		加工乳		成分調整牛乳		乳飲料		はっ酵乳	
	前年比	前年比	前年比	前年比	前年比	前年比	前年比	前年比	前年比	前年比	前年比	
4月	378	98.7%	252	101.4%	7	90.1%	28	96.5%	91	93.4%	94	102.6%
5月	404	98.5%	270	101.0%	7	92.0%	29	97.8%	98	92.8%	97	101.6%
6月	406	99.5%	272	101.8%	7	86.5%	29	98.3%	99	94.8%	96	102.6%
7月	409	97.9%	265	99.5%	7	92.2%	31	97.6%	106	94.7%	95	102.3%
8月	397	99.6%	250	101.4%	7	91.7%	31	99.9%	108	96.0%	92	102.7%
9月	417	100.5%	275	101.2%	7	96.6%	30	100.6%	105	98.7%	91	100.7%
10月	414	101.3%	278	100.8%	7	97.5%	29	102.1%	100	102.5%	92	103.1%
11月	382	99.3%	262	100.1%	8	93.2%	26	100.5%	86	97.4%	86	100.3%
12月	364	99.0%	249	99.5%	8	93.7%	26	100.0%	81	97.6%	83	100.0%
1月	364	99.2%	250	99.9%	7	92.7%	27	99.7%	80	97.6%	87	100.7%
2月	347	99.2%	240	99.9%	7	92.8%	25	99.6%	75	97.7%	84	100.8%
3月	369	99.2%	249	99.9%	8	92.6%	27	99.5%	85	97.7%	95	101.0%
第1四半期	1,188	98.9%	794	101.4%	21	89.6%	86	97.6%	287	93.6%	287	102.3%
第2四半期	1,222	99.3%	791	100.7%	21	93.5%	91	99.3%	320	96.4%	278	101.9%
第3四半期	1,160	99.9%	788	100.2%	23	94.7%	81	100.9%	268	99.3%	261	101.2%
第4四半期	1,080	99.2%	739	99.9%	22	92.7%	79	99.6%	240	97.7%	266	100.9%
上期	2,410	99.1%	1,584	101.0%	42	91.5%	177	98.5%	607	95.1%	566	102.1%
下期	2,240	99.6%	1,527	100.0%	45	93.7%	161	100.2%	508	98.5%	527	101.0%
年度計	4,650	99.3%	3,111	100.5%	87	92.6%	338	99.3%	1,115	96.6%	1,093	101.6%

【牛乳等生産量の見通し】

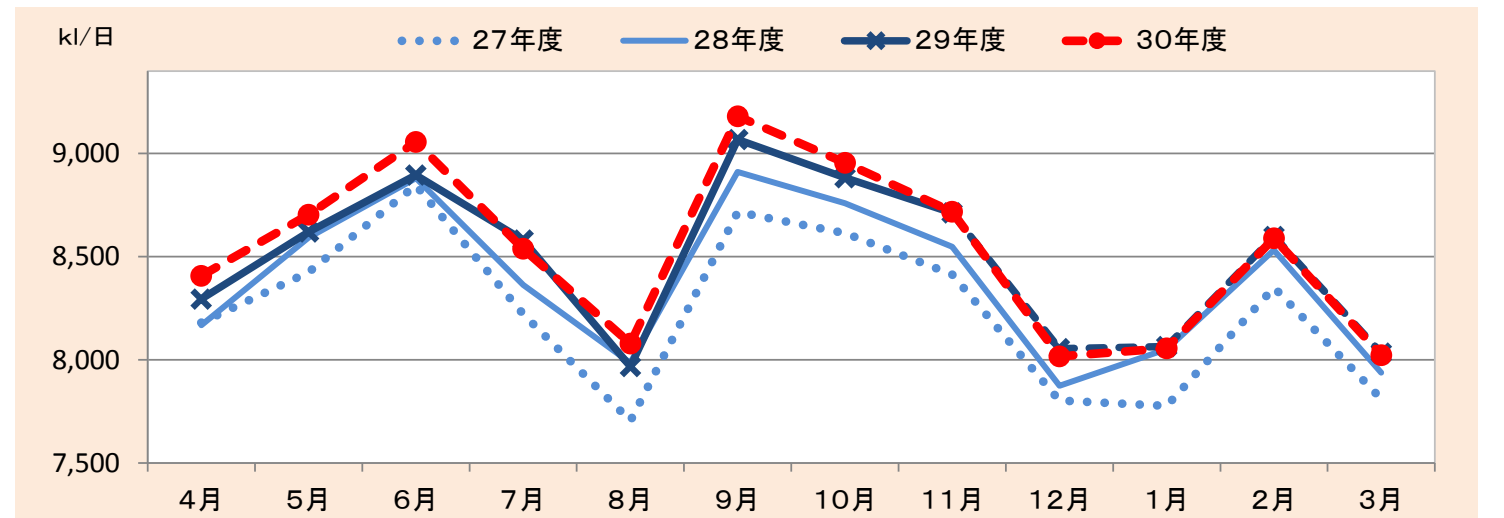
29年度の牛乳等生産量は、シェアの高い「牛乳」が堅調に推移し、「牛乳類」は年度計で4,682千kl・前年比99.0%の見通し。「はっ酵乳」はこれまでの大きな伸長に対する反動減や小容量化の影響等もあり、年度計で1,076千kl・同98.5%の見通し。

30年度は、「牛乳」が近年のトレンドが継続すると見込まれ、「牛乳類」では、年度計で4,650千kl・同99.3%の見通し。「はっ酵乳」は、引き続き底堅い需要が見込まれ、年度計で1,093千kl・同101.6%の見通し。

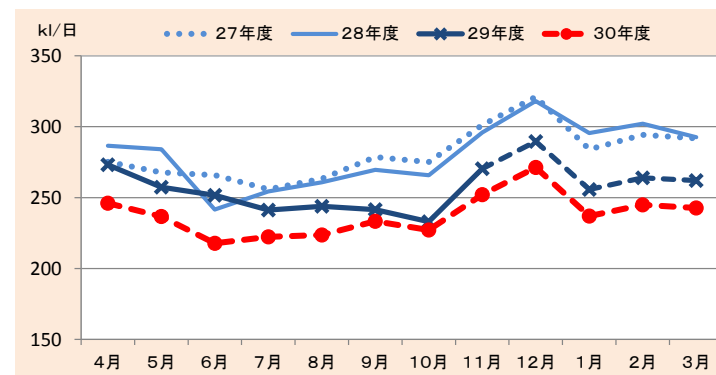
グラフ2-1：牛乳類（牛乳・加工乳・成分調整牛乳・乳飲料）の生産量（日均量）



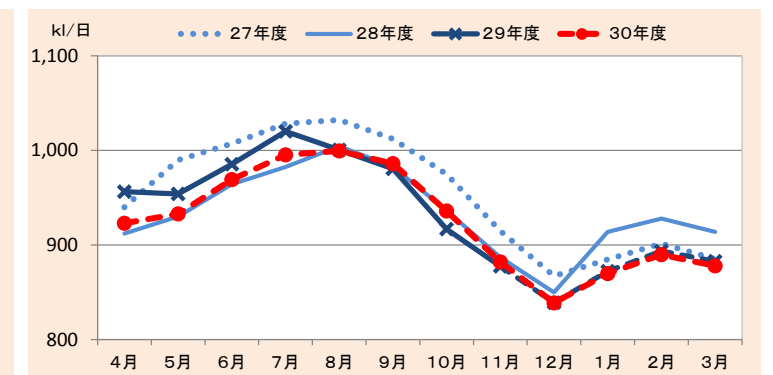
グラフ2-2：牛乳の生産量（日均量）



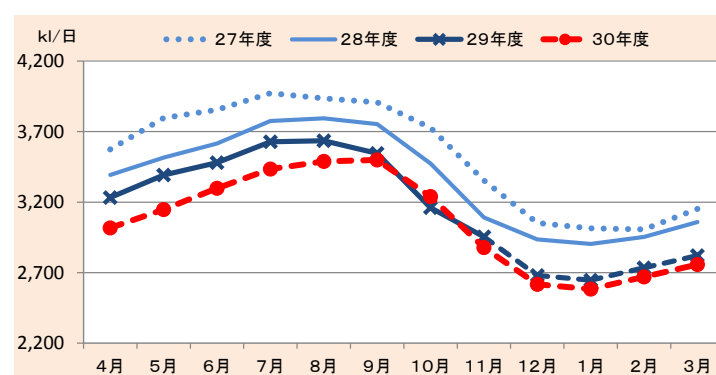
グラフ2-3：加工乳の生産量（日均量）



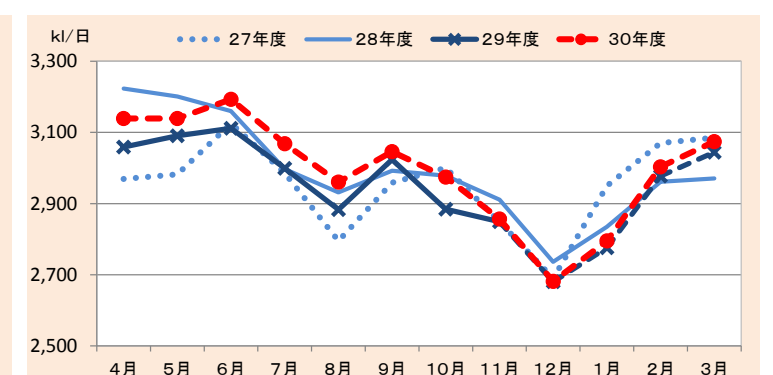
グラフ2-4：成分調整牛乳の生産量（日均量）



グラフ2-5：乳飲料の生産量（日均量）



グラフ2-6：はっ酵乳の生産量（日均量）



3. 用途別処理量の動向

【用途別処理量予測の前提】

- ・生乳供給量は、生乳生産量から自家消費量を差し引いて算出(自家消費量は、各地域の直近までの動向を踏まえ設定)。
- ・飲用等向処理量は、牛乳、加工乳、成分調整牛乳、乳飲料、はっ酵乳の予測生産量を基に、生乳使用係数を乗じ算出。
- ・乳製品向処理量は、生乳供給量と飲用等向処理量の差。

表3-1：平成29年度の生乳供給量及び用途別処理量（見通し）

	生乳生産量		自家消費量		生乳供給量		飲用等向		乳製品向	
		前年比		前年比		前年比		前年比		前年比
4月	617	97.8%	4	93.6%	613	97.9%	332	101.3%	280	94.1%
5月	645	98.8%	4	97.3%	641	98.8%	356	100.5%	285	96.7%
6月	614	98.1%	4	95.9%	610	98.1%	354	99.7%	257	96.0%
7月	610	96.7%	4	96.9%	606	96.7%	355	101.1%	251	91.0%
8月	601	98.4%	4	96.2%	596	98.4%	335	100.4%	262	95.9%
9月	581	99.2%	4	94.7%	577	99.2%	357	100.5%	220	97.1%
10月	601	100.0%	4	92.2%	596	100.1%	355	100.0%	241	100.3%
11月	583	100.6%	4	97.4%	578	100.6%	337	100.8%	241	100.3%
12月	612	100.3%	4	99.2%	608	100.3%	318	100.4%	289	100.2%
1月	621	100.5%	4	100.2%	617	100.5%	327	98.5%	290	102.8%
2月	570	100.6%	4	98.0%	566	100.6%	311	99.4%	254	102.2%
3月	637	100.4%	4	101.1%	633	100.4%	328	99.6%	305	101.3%
第1四半期	1,876	98.2%	12	95.6%	1,864	98.3%	1,042	100.5%	822	95.6%
第2四半期	1,791	98.0%	12	95.9%	1,779	98.1%	1,046	100.7%	733	94.5%
第3四半期	1,795	100.3%	13	96.2%	1,782	100.3%	1,011	100.4%	772	100.2%
第4四半期	1,828	100.5%	12	99.8%	1,816	100.5%	966	99.2%	849	102.1%
上期	3,668	98.1%	25	95.7%	3,643	98.2%	2,088	100.6%	1,555	95.1%
下期	3,623	100.4%	25	97.9%	3,598	100.4%	1,977	99.8%	1,621	101.2%
年度計	7,291	99.3%	50	96.8%	7,241	99.3%	4,065	100.2%	3,176	98.1%

表3-2：平成30年度の生乳供給量及び用途別処理量（見通し）

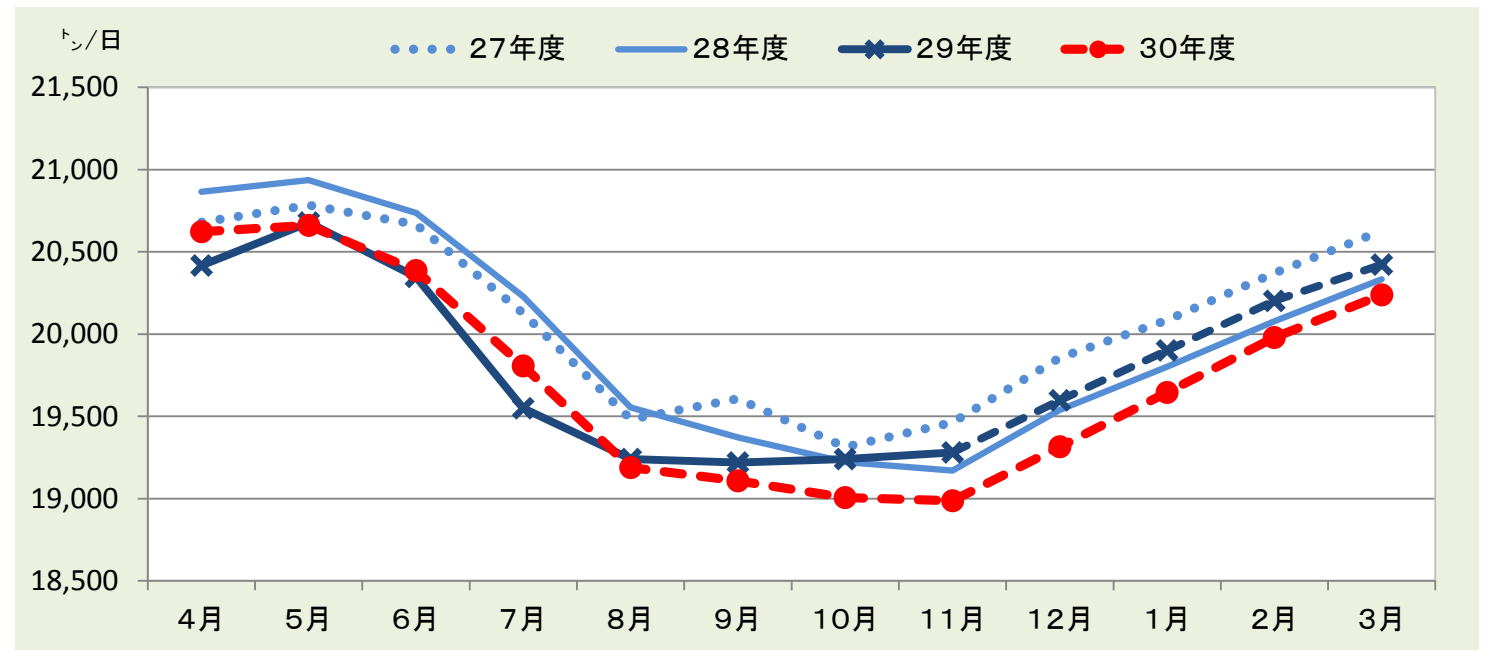
	生乳生産量		自家消費量		生乳供給量		飲用等向		乳製品向	
		前年比		前年比		前年比		前年比		前年比
4月	623	101.0%	4	100.8%	619	101.0%	334	100.5%	285	101.6%
5月	645	99.9%	4	99.7%	640	99.9%	356	100.2%	284	99.5%
6月	616	100.2%	4	100.7%	612	100.2%	358	101.1%	254	98.9%
7月	618	101.3%	4	100.9%	614	101.3%	352	99.2%	262	104.3%
8月	599	99.7%	4	99.3%	595	99.7%	338	100.9%	257	98.2%
9月	577	99.4%	4	98.9%	573	99.4%	360	101.0%	213	96.9%
10月	593	98.8%	4	97.7%	589	98.8%	359	101.1%	230	95.4%
11月	574	98.5%	4	98.3%	570	98.5%	337	100.0%	233	96.4%
12月	603	98.6%	4	98.3%	599	98.6%	317	99.5%	282	97.5%
1月	613	98.7%	4	98.5%	609	98.7%	326	99.8%	283	97.5%
2月	563	98.9%	4	98.6%	559	98.9%	311	99.8%	249	97.8%
3月	631	99.1%	4	98.8%	627	99.1%	327	99.8%	300	98.4%
第1四半期	1,883	100.4%	13	100.4%	1,871	100.4%	1,048	100.6%	823	100.1%
第2四半期	1,794	100.2%	12	99.7%	1,782	100.2%	1,050	100.3%	732	99.9%
第3四半期	1,770	98.6%	12	98.1%	1,758	98.6%	1,013	100.2%	745	96.5%
第4四半期	1,808	98.9%	12	98.7%	1,796	98.9%	964	99.8%	832	97.9%
上期	3,678	100.3%	25	100.1%	3,653	100.3%	2,098	100.5%	1,555	100.0%
下期	3,578	98.8%	25	98.4%	3,553	98.8%	1,977	100.0%	1,576	97.2%
年度計	7,256	99.5%	49	99.2%	7,206	99.5%	4,075	100.2%	3,131	98.6%

【用途別処理量の見通し】

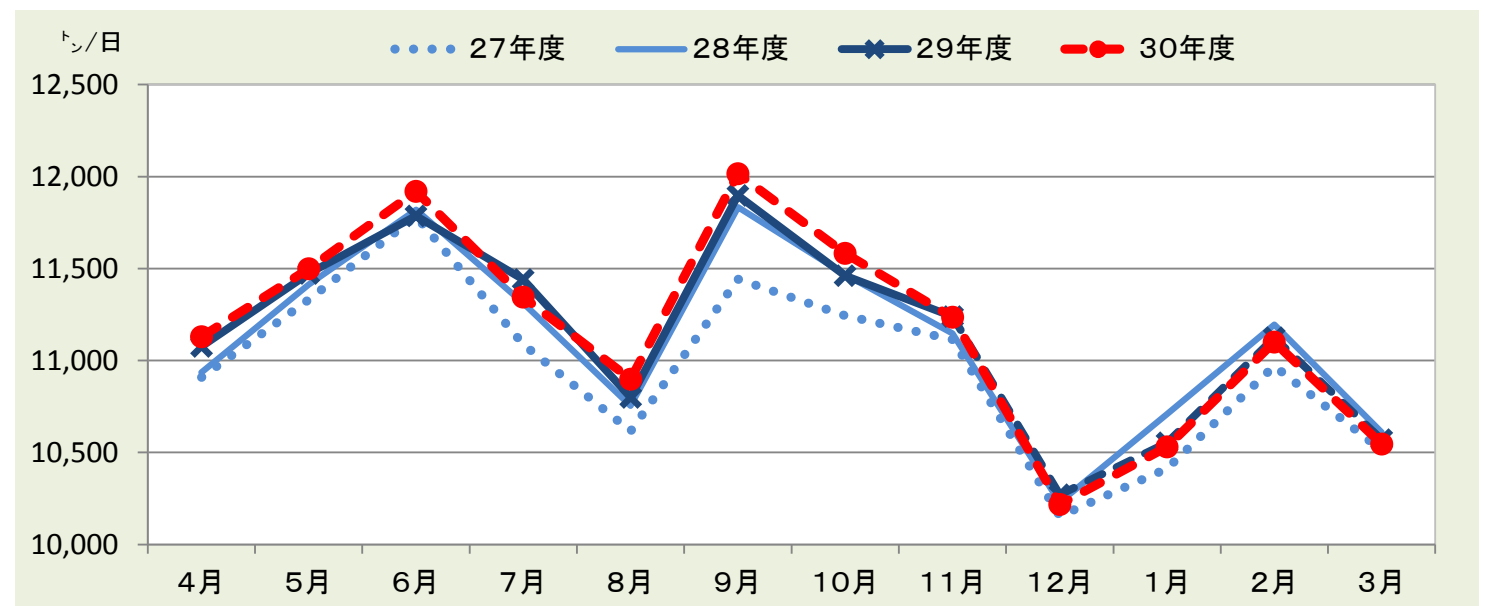
29年度の用途別処理量は、「生乳供給量」が前年を下回る（7,241千トン・前年比99.3%）なか、「飲用等向」が前年をやや上回る（4,065千トン・同100.2%）ことから、「乳製品向」は下回って推移する（3,176千トン・同98.1%）見通し。

30年度は、前年同様に「生乳供給量」が前年をやや下回る（7,206千トン・前年比99.5%）なか、「飲用等向」が前年をやや上回る（4,075千トン・同100.2%）ことから、「乳製品向」は前年を下回る（3,131千トン・同98.6%）見通し。

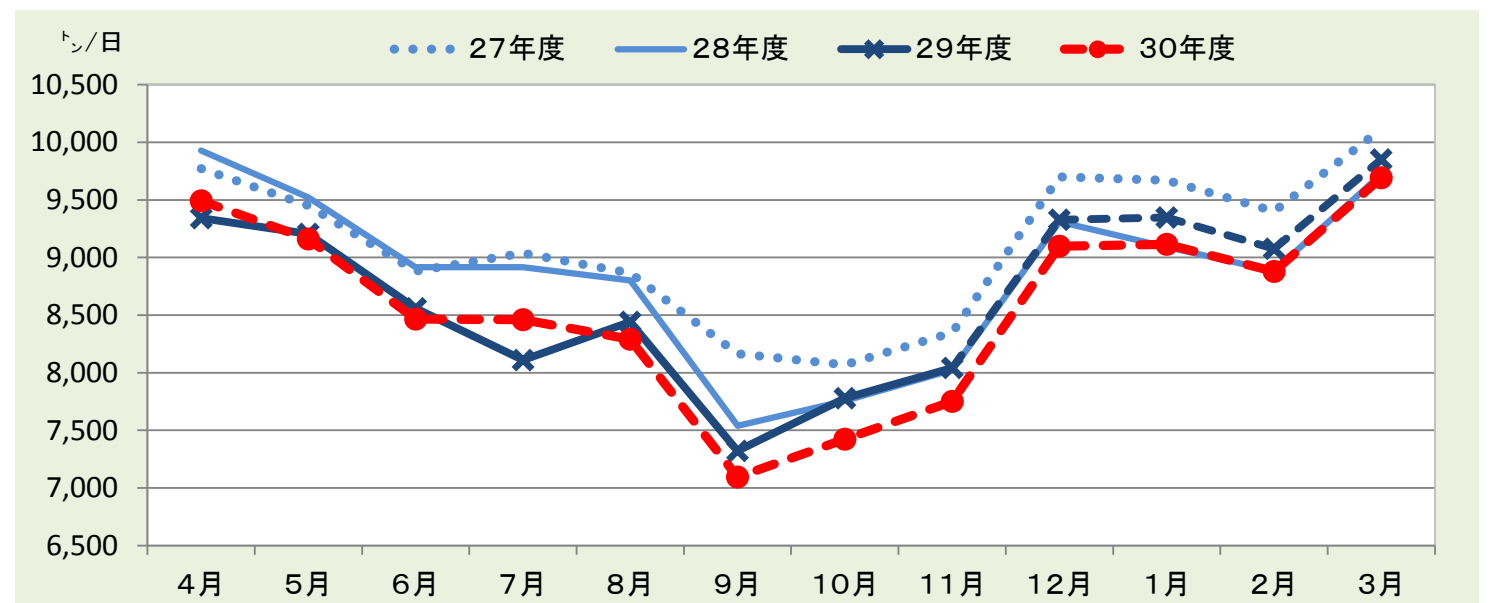
グラフ3-1：生乳供給量（日均量）



グラフ3-2：飲用等向生乳処理量（日均量）



グラフ3-3：乳製品等向生乳処理量（日均量）



4. 乳製品需給の動向

【脱脂粉乳・バター需給予測の前提】

- ・脱脂粉乳・バターの生産量は、脱脂粉乳・バター等向処理見込数量に製造係数(直近の動向等を反映)を乗じて算出。
- ・脱脂粉乳・バターの推定出回り量は、平成29年11月までの推定出回り量データに基づき、代替乳製品の動向等を説明変数とした予測モデル(ARIMAモデル)による推計値を基本に算出。
- ・脱脂粉乳・バターの在庫月数は、前年度の1ヶ月平均消費量を基に算出。

表4-1：平成29年度の脱脂粉乳の需給(見通し)

	期首在庫量		生産量		輸入 売渡し	期末在庫量			推定出回り量	
	A	前年比	B	前年比		C	D	月数	前年比	A+B+C-D
第1四半期	48.2	93.6%	32.6	97.2%	4.2	52.0	4.6	91.6%	33.0	99.4%
第2四半期	52.0	91.6%	25.3	92.9%	9.3	51.4	4.5	100.0%	35.2	101.8%
第3四半期	51.4	100.0%	30.7	102.9%	10.5	56.0	5.0	117.5%	36.5	108.9%
第4四半期	56.0	117.5%	34.4	104.5%	9.9	66.9	5.9	138.8%	33.4	97.5%
上期	48.2	93.6%	57.9	95.3%	13.5	51.4	4.5	100.0%	68.2	100.6%
下期	51.4	100.0%	65.1	103.7%	20.4	66.9	5.9	138.8%	69.9	103.1%
年度計	48.2	93.6%	123.0	99.6%	33.9	66.9	5.9	138.8%	138.1	101.9%

表4-2：平成30年度の脱脂粉乳の需給(見通し)

	期首在庫量		生産量		輸入 売渡し	期末在庫量			推定出回り量	
	A	前年比	B	前年比		C	D	月数	前年比	A+B+C-D
第1四半期	66.9	138.8%	32.7	100.2%		65.1	5.7	125.2%	34.5	104.4%
第2四半期	65.1	125.2%	25.2	99.7%		55.4	4.8	107.8%	34.9	99.1%
第3四半期	55.4	107.8%	28.4	92.6%		47.8	4.2	85.3%	36.0	98.5%
第4四半期	47.8	85.3%	33.0	95.9%		46.6	4.0	69.7%	34.2	102.3%
上期	66.9	138.8%	57.9	100.0%		55.4	4.8	107.8%	69.4	101.7%
下期	55.4	107.8%	61.4	94.3%		46.6	4.0	69.7%	70.1	100.3%
年度計	66.9	138.8%	119.2	97.0%		46.6	4.0	69.7%	139.5	101.0%

表4-3：脱脂粉乳の需給(見通し)

脱脂粉乳	生産量		輸入 売渡し	供給量		推定出回り量		過不足	年度末在庫量		
	A	前年比		B	A+B	前年比	C		前年比	A+B-C	月数
21年度	170.2	109.6%	6.1	176.3	113.5%	149.7	96.6%	26.6	69.7	5.4	161.7%
22年度	148.8	87.4%	1.0	149.8	85.0%	160.8	107.4%	▲11.0	58.7	4.7	84.2%
23年度	134.9	90.7%		134.9	90.1%	146.0	90.8%	▲11.1	47.6	3.8	81.1%
24年度	141.4	104.8%		141.4	104.8%	139.6	95.6%	1.8	49.5	4.1	103.9%
25年度	128.8	91.1%	5.0	133.8	94.6%	143.0	102.4%	▲9.2	40.3	3.5	81.4%
26年度	120.9	93.9%	22.4	143.3	107.1%	137.0	95.8%	6.3	46.5	3.9	115.6%
27年度	130.2	107.7%	10.3	140.5	98.0%	135.5	98.9%	4.9	51.5	4.5	110.6%
28年度	123.5	94.9%	8.8	132.3	94.2%	135.6	100.1%	▲3.3	48.2	4.3	93.6%
29年度	123.0	99.6%	33.9	156.8	118.5%	138.1	101.9%	18.7	66.9	5.9	138.8%
30年度	119.2	97.0%		119.2	76.0%	139.5	101.0%	▲20.3	46.6	4.0	69.7%

表4-4：平成29年度のバターの需給(見通し)

	期首在庫量		生産量		輸入 売渡し	期末在庫量			推定出回り量	
	A	前年比	B	前年比		C	D	月数	前年比	A+B+C-D
第1四半期	24.5	111.0%	16.8	91.4%	1.6	27.3	4.5	104.5%	15.5	90.9%
第2四半期	27.3	104.5%	12.6	87.6%	1.7	25.8	4.2	97.0%	15.8	93.2%
第3四半期	25.8	97.0%	13.7	98.8%	4.2	21.6	3.6	90.6%	22.1	102.3%
第4四半期	21.6	90.6%	17.8	104.5%	0.7	22.9	3.8	93.4%	17.2	99.3%
上期	24.5	111.0%	29.4	89.7%	3.3	25.8	4.2	97.0%	31.3	92.1%
下期	25.8	97.0%	31.5	102.0%	4.9	22.9	3.8	93.4%	39.3	101.0%
年度計	24.5	111.0%	60.8	95.7%	8.2	22.9	3.8	93.4%	70.6	96.8%

表4-5：平成30年度のバターの需給(見通し)

	期首在庫量		生産量		輸入 売渡し	期末在庫量			推定出回り量	
	A	前年比	B	前年比		C	D	月数	前年比	A+B+C-D
第1四半期	22.9	93.4%	16.8	100.1%	3.7	26.1	4.4	95.3%	17.3	111.6%
第2四半期	26.1	95.3%	12.6	99.8%	6.1	26.8	4.6	103.8%	17.9	113.5%
第3四半期	26.8	103.8%	12.7	92.5%		19.1	3.3	88.3%	20.3	92.2%
第4四半期	19.1	88.3%	17.0	95.9%		19.3	3.3	84.4%	16.9	97.7%
上期	22.9	93.4%	29.3	100.0%	9.8	26.8	4.6	103.8%	35.2	112.6%
下期	26.8	103.8%	29.7	94.4%		19.3	3.3	84.4%	37.2	94.6%
年度計	22.9	93.4%	59.1	97.1%	9.8	19.3	3.3	84.4%	72.4	102.6%

注1) 出回り量は、消費量や販売量を示すものではない。特に第3四半期の出回り量は、前年同期の出回り量が増加したことに対する反動減である点に注意。

表4-6：バターの需給(見通し)

バター	生産量		輸入 売渡し	供給量		推定出回り量		過不足	年度末在庫量		
	A	前年比		B	A+B	前年比	C		前年比	A+B-C	月数
21年度	82.0	114.0%		82.0	94.9%	77.5	100.0%	4.5	32.6	5.0	116.0%
22年度	70.1	85.5%	1.6	71.8	87.5%	83.7	108.0%	▲12.0	20.6	3.2	63.3%
23年度	63.1	89.9%	13.6	76.7	106.8%	78.2	93.4%	▲1.5	19.1	2.8	92.6%
24年度	70.1	111.2%	9.4	79.5	103.7%	75.1	96.1%	4.4	23.5	3.6	123.0%
25年度	64.3	91.7%	3.5	67.8	85.3%	73.9	98.4%	▲6.2	17.3	2.8	73.8%
26年度	61.7	95.9%	12.9	74.6	110.0%	74.1	100.2%	0.5	17.8	2.9	103.0%
27年度	66.3	107.5%	12.7	79.0	106.0%	74.8	101.0%	4.2	22.1	3.6	123.6%
28年度	63.6	95.9%	11.8	75.4	95.3%	72.9	97.5%	2.4	24.5	3.9	111.0%
29年度	60.8	95.7%	8.2	69.0	91.5%	70.6	96.8%	▲1.6	22.9	3.8	93.4%
30年度	59.1	97.1%	9.8	68.9	99.8%	72.4	102.6%	▲3.6	19.3	3.3	84.4%

※30年度の輸入売渡しは、29年度分輸入残量9.8千トンを仮置きした。

【乳製品需給の見通し】

29年度の脱脂粉乳・バターについて、国内生産量は減少するものの、乳製品輸入(脱脂粉乳33.9千ト、バター8.2千ト)により、十分な供給量が確保され、年度内の乳製品需給は安定して推移する見通し。

30年度については、国内生産量は、脱脂粉乳・バターともに前年を下回る(脱脂粉乳119.2千ト・前年比97.0%、バター59.1千ト・同97.1%)見通しである。一方、需要量(表中の推定出回り量)は、脱脂粉乳139.5千ト・前年比101.0%、バター72.4千ト・同102.6%の見通しであり、需要量に対して国内生産量が下回る状況は今後も続く見込み。

この結果、30年度末在庫量は、30年度分カレントアクセス等を加味しない前提においては、脱脂粉乳は46.6千ト・同69.7%、バターは19.3千ト・同84.4%(29年度分輸入残量9.8千ト含む)となる見通しであるが、今後実施されるカレントアクセス輸入(義務輸入)等により、需給は安定する見込み。

5. 生乳需給の動向

【生乳需給予測の前提】

・脱脂粉乳ベース及びバターベースにおける乳製品向生乳需要量は、脱脂粉乳・バターの需要量(推定出回り量)の予測値に製造係数(直近の動向等を反映)を乗じて算出し、これに生クリーム等向、チーズ向の生乳需要量を加算して算出。

・上記の各々の乳製品向生乳需要量に、更に飲用等向生乳需要量を加算して、脱脂粉乳ベースとバターベースの2通りの生乳需要量を算出。

表5-1：平成30年度の脱脂粉乳ベースの生乳需給（見通し）

脱脂粉乳 ベース	生乳供給量		生乳需要量				生乳供給量と 生乳需要量 の差 C=A-B	輸入売渡し (生乳換算) D	輸入売渡し 後の過不足 (生乳換算) C+D		
	A	前年比	B	前年比	飲用等向					乳製品向	
					前年比	前年比				前年比	前年比
21年度	7,805	99.2%	7,561	96.2%	4,266	95.2%	3,295	97.4%	244	73	318
22年度	7,561	96.9%	7,706	101.9%	4,155	97.4%	3,551	107.8%	▲145	12	▲133
23年度	7,470	98.8%	7,604	98.7%	4,148	99.8%	3,456	97.3%	▲134		▲134
24年度	7,549	101.1%	7,526	99.0%	4,072	98.2%	3,454	99.9%	23		23
25年度	7,390	97.9%	7,559	100.4%	4,011	98.5%	3,548	102.7%	▲169	62	▲107
26年度	7,271	98.4%	7,476	98.9%	3,965	98.8%	3,512	99.0%	▲205	285	80
27年度	7,352	101.1%	7,419	99.2%	4,012	101.2%	3,407	97.0%	▲67	129	62
28年度	7,295	99.2%	7,447	100.4%	4,057	101.1%	3,390	99.5%	▲152	111	▲41
29年度	7,241	99.3%	7,427	99.7%	4,065	100.2%	3,362	99.2%	▲186	415	229
30年度	7,206	99.5%	7,454	100.4%	4,075	100.2%	3,379	100.5%	▲248		▲248

表5-2：平成30年度のバターベースの生乳需給（見通し）

バター ベース	生乳供給量		生乳需要量				生乳供給量と 生乳需要量 の差 C=A-B	輸入売渡し (生乳換算) D	輸入売渡し 後の過不足 (生乳換算) C+D		
	A	前年比	B	前年比	飲用等向					乳製品向	
					前年比	前年比				前年比	前年比
21年度	7,805	99.2%	7,694	96.1%	4,266	95.2%	3,428	97.1%	111		111
22年度	7,561	96.9%	7,909	102.8%	4,155	97.4%	3,754	109.5%	▲348	42	▲306
23年度	7,470	98.8%	7,861	99.4%	4,148	99.8%	3,713	98.9%	▲391	351	▲39
24年度	7,549	101.1%	7,673	97.6%	4,072	98.2%	3,602	97.0%	▲125	234	109
25年度	7,390	97.9%	7,597	99.0%	4,011	98.5%	3,586	99.6%	▲207	85	▲122
26年度	7,271	98.4%	7,581	99.8%	3,965	98.8%	3,616	100.8%	▲310	322	13
27年度	7,352	101.1%	7,562	99.8%	4,012	101.2%	3,550	98.2%	▲210	315	104
28年度	7,295	99.2%	7,522	99.5%	4,057	101.1%	3,465	97.6%	▲228	287	59
29年度	7,241	99.3%	7,483	99.5%	4,065	100.2%	3,418	98.6%	▲242	202	▲40
30年度	7,206	99.5%	7,538	100.7%	4,075	100.2%	3,463	101.3%	▲332	243	▲89

※30年度の輸入売渡しは、29年度分輸入残量9.8千トンを仮置きした。

【生乳需給の見通し】

前頁までの見通しを踏まえた30年度の「生乳需要量」は、脱脂粉乳ベース（脱脂粉乳需要量を満たすための生乳必要量）で7,454千トン、バターベース（バター需要量を満たすための生乳必要量）で7,538千トンの見通し。

これと本予測にて見込まれる30年度の「生乳供給量」7,206千トンと比較すると、単年度需給においては、脱脂粉乳ベースで248千トン、バターベースでは29年度分輸入残量9.8千トンを加味すると89千トンの不足と見込まれる。

なお、これらの不足については、カレントアクセス輸入等での対応により、生乳及び牛乳乳製品需給の安定が図られる見込みである。

6. 需給動向を踏まえた今後の課題と対応について

(1) 生乳生産基盤の強化に向けた取り組み

30年度の生乳生産量は、北海道では生産の主力となる2～4歳の乳用牛頭数の増加が見込まれることから、前年を超えて推移する見通しである。一方、都府県では引き続き乳用牛頭数の減少が見込まれ、その結果、全国の年度計では7,256千トン・前年比99.5%の見通しである。

なお、29年8月以降、乳用雌牛の0ヶ月頭数が前年を超えて推移するなど、生産現場における乳用後継牛確保の取り組みの成果が徐々に始まっており、北海道においては、搾乳牛頭数が若干の増加傾向に転じる見込み。一方、都府県においても、同様の改善傾向が見られるものの、依然として減少基調で続く見通しである。

こうした状況を踏まえ、国及び酪農乳業関係者は、現在実施している畜産クラスター事業など生産基盤強化の諸施策及び29年度からスタートした酪農乳業産業基盤強化特別対策事業における各地域での生産基盤強化の取り組みをさらに積極的に推進するとともに、特に、都府県における乳用後継牛の確保対策を強化することが必要である。

(2) 飲用牛乳市場の安定に向けた需給調整の取り組み

牛乳の需要量は、近年のトレンド同様に下げ止まりが見込まれるなか、都府県の生乳生産量は、引き続き減少することから、都府県の生乳需給における北海道からの広域流通生乳への依存度は、今後さらに高まっていく見通しである。

特に、飲用牛乳等の需要期、中でも学乳が再開する9月については、都府県の生乳需給がタイトになるとともに、台風等の天候不順による生乳や製品流通への影響の可能性もある。

こうした生乳流通の地域構造の変化を踏まえ、酪農乳業は、飲用牛乳等需給の安定に向け、広域流通生乳による需給調整や製品間の弾力的な供給体制の構築等について、業界一丸となった対策や工夫を講じる必要がある。

(3) 乳製品需給の安定への取り組み

30年度の生乳生産及び飲用等向生乳需要を踏まえると、乳製品向生乳処理量は3,131千トン・前年比98.6%の見通しであり、その結果、脱脂粉乳・バターの国内生産量は減少する見込みである。一方、需要量は、はっ酵乳・チーズ・アイスクリーム需要が堅調であることから前年を超えることが見込まれ、国内の乳製品需給は引き続きひっ迫基調で推移する見通しである。

国内の乳製品需給は、当面こうした構造が続き、輸入乳製品への依存度が高まるが見込まれる。したがって、こうした需給状況に十分に配慮し、生乳生産基盤強化策をさらに強化して推進するとともに、迅速かつ適時適切な輸入判断による輸入対応等が必要である。

(4) 生乳流通制度改革等の新たな制度環境下における需給安定に向けた取り組み

加工原料乳生産者補給金の対象用途の拡大、30年4月からの改正畜産経営安定法の施行、新たな国産チーズ奨励対策の実施などの生乳流通制度改革や、日EU・EPAやTPP11による輸入乳製品の自由化などの新たな制度環境の変化が、用途別取引などの生乳流通、乳業の製品政策、さらにはわが国における生乳及び牛乳乳製品の需給調整全体に影響を与える可能性がある。

こうした中で、国民の牛乳乳製品のニーズに応え、わが国酪農乳業の持続的発展と需給及び流通の安定を図っていくためには、酪農乳業関係者は、中長期的な需給環境変化や課題に対する認識の共有を図りつつ、酪農生産基盤の維持・強化、国産牛乳乳製品の価値向上と需要基盤の強化への取り組みを一体となって推進するとともに、消費者や実需者・市場関係者に対する的確な需給情報の提供が肝要である。

バター等の需給及び輸入の状況等について

平成30年1月26日

生乳生産量及び用途別処理量の推移

年度・月	生乳生産量						用途別処理量									
	合計		北海道		都府県		牛乳等向け		乳製品向け		①うちクリーム等向け		②うちチーズ向け		③うち脱粉・バター等向け	
	(トン)	前年比 (%)	(トン)	前年比 (%)	(トン)	前年比 (%)	(トン)	前年比 (%)	(トン)	前年比 (%)	(トン)	前年比 (%)	(トン)	前年比 (%)	(トン)	前年比 (%)
平成23年度	7,533,851	98.7	3,894,019	99.9	3,639,832	97.5	4,082,898	99.3	3,387,330	98.1	1,249,606	107.3	496,106	99.7	1,631,786	90.8
平成24年度	7,607,356	101.0	3,930,552	100.9	3,676,804	101.0	4,010,692	98.2	3,538,102	104.5	1,276,141	102.1	484,989	97.8	1,745,158	106.9
25	7,447,032	97.9	3,848,584	97.9	3,598,448	97.9	3,964,647	98.9	3,425,551	96.8	1,297,125	101.6	501,691	103.4	1,602,987	91.9
26	7,330,871	98.4	3,820,359	99.3	3,510,512	97.6	3,910,165	98.6	3,361,201	98.1	1,323,203	102.0	485,976	96.9	1,537,298	95.9
27	7,407,326	101.0	3,900,110	102.1	3,507,216	99.9	3,953,233	101.1	3,398,530	101.1	1,294,200	97.8	454,559	93.5	1,636,386	106.4
28	7,345,954	99.2	3,895,537	99.9	3,450,417	98.4	3,984,122	100.8	3,310,537	97.4	1,282,571	99.1	444,541	97.8	1,548,147	94.6
28年 11	579,383	98.4	305,470	98.2	273,913	98.7	330,258	100.5	244,881	95.9	109,779	100.2	30,845	85.3	103,777	98.2
12	609,935	98.3	322,184	98.1	287,751	98.6	312,143	100.3	293,579	96.4	108,982	99.6	32,095	86.6	150,671	95.6
29年 1	618,110	98.6	324,329	98.1	293,781	99.0	320,283	100.9	293,589	96.2	102,123	100.7	37,188	96.3	142,973	87.4
2	566,357	95.1	297,129	94.9	269,228	95.4	303,656	96.8	258,543	93.3	93,281	93.3	37,186	106.9	116,882	82.6
3	634,357	98.5	330,802	98.5	303,555	98.5	320,375	99.7	309,974	97.4	112,693	103.5	43,639	111.9	150,734	89.4
4	616,705	97.8	320,711	97.7	295,994	97.9	323,762	100.1	288,769	95.4	106,562	98.2	36,807	99.6	139,618	89.8
5	645,243	98.8	339,327	98.7	305,916	98.8	346,737	99.0	294,276	98.4	109,737	101.6	36,603	93.9	146,909	96.6
6	614,466	98.1	328,075	97.4	286,391	98.9	347,332	99.1	263,078	96.8	107,671	102.7	36,804	95.9	119,007	93.2
7	610,180	96.7	331,403	96.6	278,777	96.8	346,553	100.4	259,510	92.1	112,288	101.1	36,366	93.5	108,906	83.3
8	600,546	98.4	330,174	99.9	270,372	96.6	327,532	99.6	268,924	97.0	111,053	103.3	35,898	90.3	120,985	93.8
9	580,718	99.2	315,080	100.4	265,638	97.8	349,769	100.2	226,834	97.8	108,153	101.1	34,365	98.4	84,123	94.5
10	600,688	100.0	325,251	101.8	275,437	98.0	347,485	99.2	248,983	101.4	109,949	101.1	30,974	86.8	106,476	107.4
11	582,586	100.6	315,085	103.1	267,501	97.7	329,761	99.8	248,692	101.6	110,037	100.2	31,849	103.3	105,914	102.1
年度累計	4,851,132	98.7%	2,605,106	99.4%	2,246,026	97.8%	2,718,931	99.7%	2,099,066	97.4%	875,450	101.2%	279,666	95.0%	931,938	94.4%

資料：農林水産省「牛乳乳製品統計」、(独)農畜産業振興機構「指定生乳生産者団体別の受託販売生乳数量等」

バターの需給表

年度・月	生産量		輸入量				推定期末在庫量				推定出回り量						
	(トン)	前年比 (%)	(トン)	前年比 (%)	機構輸入量		その他の輸入量		(トン)	前年比 (%)	機構在庫量		民間在庫量		(トン)	前年比 (%)	
					(トン)	前年比 (%)	(トン)	前年比 (%)			(トン)	前年比 (%)	(トン)	前年比 (%)			
平成24年度	70,118.0	111.2	9,558.2	69.5	9,391.0	69.1	167.3	96.1	23,469.5	123.0	0.0	-	23,469.5	123.0	75,290.5	96.1	
25	64,301.5	91.7	3,655.4	38.2	3,482.3	37.1	173.1	103.5	17,316.7	73.8	0.0	-	17,316.7	73.8	74,109.7	98.4	
26	61,651.9	95.9	13,226.5	361.8	12,931.1	371.3	295.4	170.7	17,833.4	103.0	0.0	-	17,833.4	103.0	74,361.7	100.3	
27	66,295.5	107.5	13,130.9	99.3	12,743.3	98.5	387.7	131.2	22,050.0	123.6	0.0	-	22,050.0	123.6	75,209.8	101.1	
28	63,583.3	95.9	12,062.2	91.9	11,776.7	92.4	285.5	73.6	24,481.0	111.0	0.0	-	24,481.0	111.0	73,214.5	97.3	
28年	9	3,584.5	84.6	832.0	18.4	813.9	18.1	18.1	57.2	27,830.8	119.0	1,232.9	47.6	26,597.9	127.9	4,974.5	93.0
	10	4,018.0	91.3	1,887.6	36.7	1,853.2	36.3	34.4	103.7	27,042.8	115.0	799.1	38.7	26,243.7	122.3	6,693.6	71.2
	11	4,161.4	98.8	2,871.1	-	2,839.8	-	31.3	73.9	27,322.2	135.8	2,247.2	-	25,075.0	124.6	6,753.1	87.3
	12	5,695.0	92.2	17.3	40.7	0.0	-	17.3	40.7	24,826.3	131.9	943.1	-	23,883.3	126.9	8,208.1	109.2
29年	1	6,030.0	88.6	15.3	120.1	0.0	-	15.3	120.1	26,603.1	126.2	943.1	-	25,660.0	121.7	4,268.6	93.6
	2	4,883.0	82.2	34.8	212.6	0.0	-	34.8	212.6	25,312.0	116.9	0.0	-	25,312.0	116.9	6,208.9	115.4
	3	6,082.0	88.4	35.0	73.6	20.9	-	14.2	29.8	24,481.0	111.0	0.0	-	24,481.0	111.0	6,948.0	106.3
	4	5,718.0	87.9	1,022.1	-	995.5	-	26.6	90.0	26,034.5	112.4	995.5	-	25,039.0	108.1	5,186.6	95.4
	5	6,190.0	96.2	1,064.3	104.1	1,041.3	104.2	23.0	99.0	28,027.5	110.1	995.5	128.2	27,032.0	109.5	5,261.3	101.7
	6	4,854.0	90.0	555.7	16.1	525.3	15.3	30.3	221.4	28,324.0	101.8	995.5	59.5	27,328.5	104.5	5,113.1	78.8
	7	4,307.0	79.1	1,035.9	67.5	1,002.2	66.2	33.7	169.3	28,175.5	98.8	995.5	70.5	27,180.0	100.3	5,491.4	87.4
	8	4,961.0	92.7	504.4	166.8	478.8	178.2	25.7	75.9	28,412.6	100.1	1,350.6	119.1	27,062.0	99.3	5,228.3	90.5
	9	3,330.0	92.9	1,288.1	154.8	1,270.7	156.1	17.4	96.2	27,859.2	100.1	2,051.2	166.4	25,808.0	97.0	5,171.5	104.0
	10	4,170.0	103.8	840.1	44.5	817.9	44.1	22.2	64.5	25,841.2	95.6	363.2	45.5	25,478.0	97.1	7,028.1	105.0
	11	3,989.0	95.9	661.5	23.0	628.1	22.1	33.4	106.8	23,640.0	86.5	0.0	0.0	23,640.0	94.3	6,851.7	101.5
年度累計		37,519.0	91.7	6,972.0	58.3	6,759.7	57.5	212.2	104.1	23,640.0	86.5	0.0	0.0	23,640.0	94.3	45,332.0	95.3

資料：農林水産省「牛乳乳製品統計」、(独)農畜産業振興機構調べ

注1：機構輸入量は、検収受け入れの時点で整理している。

2：その他の輸入量は飼料用、沖縄用、学給用、航空機用（本邦と外国との間を往来するもの）および見本市販売用の輸入量を除く。

3：四捨五入の関係で端数は合わない場合がある。

バターの需給表(乳業メーカー等13社)

年度・月	生産量 ^{注2}								輸入量 ^{注3}								消費量(出回り量) ^{注2,注5}								月末在庫量								
	バラ				ポンド・シート等				バラ				ポンド・シート等				バラ				ポンド・シート等				バラ				ポンド・シート等				
	(ト)	前年比(%)	(ト)	前年比(%)	(ト)	前年比(%)	(ト)	前年比(%)	(ト)	前年比(%)	(ト)	前年比(%)	(ト)	前年比(%)	(ト)	前年比(%)	(ト)	前年比(%)	(ト)	前年比(%)	(ト)	前年比(%)	(ト)	前年比(%)	(ト)	前年比(%)	(ト)	前年比(%)	(ト)	前年比(%)	(ト)	前年比(%)	
平成25年度	58,975	-	16,004	-	26,864	-	16,106	-	737	-	737	-	0	-	0	-	65,653	-	20,940	-	28,143	-	16,570	-	16,357	-	11,876	-	3,432	-	1,049	-	
26	59,061	100.1	18,470	115.4	25,096	93.4	15,495	96.2	7,432	1,008.1	7,432	1,008.1	0	-	0	-	65,771	100.2	26,250	125.4	24,306	86.4	15,214	91.8	17,081	104.4	11,528	97.1	4,222	123.0	1,330	126.8	
27	63,514	107.5	20,267	109.7	27,055	107.8	16,192	104.5	5,003	67.3	4,834	65.0	169	-	0	-	64,439	98.0	23,637	90.0	24,671	101.5	16,131	106.0	21,159	123.9	12,992	112.7	6,776	160.5	1,392	104.6	
28	62,101	97.8	19,732	97.4	25,902	95.7	16,466	101.7	4,508	90.1	4,450	92.1	57	33.9	0	-	64,379	101.2	22,451	97.4	25,313	103.8	16,614	103.0	23,389	110.5	14,723	113.3	7,422	109.5	1,244	89.4	
28年	9	4,014	86.1	1,331	105.5	1,423	72.7	1,260	87.3	409	43.0	409	47.8	0	-	0	-	4,992	105.9	2,002	101.1	1,638	115.4	1,352	102.9	25,865	127.6	15,508	130.5	8,873	136.3	1,484	79.1
10	4,359	94.2	902	86.4	1,945	93.7	1,512	100.2	780	48.0	744	48.0	36	49.4	0	-	5,434	98.2	1,978	91.4	2,078	103.0	1,378	102.1	25,570	121.9	15,176	123.3	8,776	132.2	1,618	79.5	
11	4,297	100.0	948	96.6	1,662	99.9	1,688	102.1	626	228.2	626	228.2	0	-	0	-	6,020	102.9	2,016	106.8	2,409	102.8	1,595	98.7	24,473	124.2	14,733	126.2	8,029	134.8	1,711	82.6	
12	5,361	93.8	1,735	92.3	2,132	86.9	1,494	108.4	160	-	160	-	0	-	0	-	6,767	96.2	1,889	96.5	2,765	93.4	2,113	99.9	23,227	126.3	14,740	127.0	7,395	135.7	1,092	81.8	
29年	1	5,960	89.6	2,030	79.2	2,381	90.4	1,549	106.2	0	-	0	-	0	-	0	-	4,354	94.6	1,550	84.5	1,796	103.0	1,008	98.4	24,833	121.5	15,220	123.4	7,980	125.8	1,633	92.3
2	4,777	83.5	1,337	70.0	2,008	82.1	1,432	105.0	90	-	90	-	0	-	0	-	5,302	101.2	1,615	102.3	2,062	100.1	1,626	101.7	24,397	116.6	15,033	118.7	7,926	117.8	1,439	93.9	
3	5,444	86.8	1,950	81.2	2,096	81.1	1,398	109.1	0	-	0	-	0	-	0	-	6,452	107.0	2,260	108.9	2,600	102.6	1,593	112.0	23,389	110.5	14,723	113.3	7,422	109.5	1,244	89.4	
4	5,803	90.2	2,342	98.4	2,198	77.6	1,262	103.1	0	-	0	-	0	-	0	-	5,295	97.3	1,728	94.0	2,362	97.6	1,205	101.9	23,897	107.9	15,337	113.3	7,258	101.0	1,301	90.8	
5	6,075	98.2	2,346	105.7	2,555	89.9	1,174	104.6	575	432.4	575	432.4	0	-	0	-	4,690	97.2	1,571	87.5	1,889	100.8	1,229	106.6	25,857	109.3	16,687	118.4	7,924	97.2	1,246	88.8	
6	4,958	95.4	1,667	97.4	2,125	93.2	1,165	96.6	354	27.8	318	25.0	36	-	0	-	4,953	100.4	1,622	94.6	2,078	107.0	1,253	98.1	26,215	104.1	17,050	111.0	8,007	94.2	1,158	87.0	
7	4,359	85.9	1,010	57.8	2,129	99.4	1,220	102.7	298	32.4	298	33.2	0	-	0	-	4,707	94.7	1,621	84.3	1,988	104.1	1,098	96.6	26,166	99.8	16,737	104.1	8,148	93.1	1,280	92.6	
8	4,797	96.1	902	62.6	2,340	108.4	1,555	111.6	100	83.3	100	83.3	0	-	0	-	4,977	101.8	1,781	95.3	2,049	112.5	1,147	95.6	26,085	98.7	15,958	101.2	8,439	92.9	1,688	107.2	
9	3,648	90.9	975	73.3	1,490	104.7	1,182	93.8	474	115.8	474	115.8	0	-	0	-	5,228	104.7	1,620	80.9	2,262	138.1	1,346	99.6	24,979	96.6	15,787	101.8	7,667	86.4	1,524	102.7	
10	4,299	98.6	1,056	117.1	1,580	81.2	1,663	110.0	890	114.2	855	114.8	36	-	0	-	5,429	99.9	1,791	90.5	2,281	109.8	1,358	98.6	24,738	96.7	15,907	104.8	7,002	79.8	1,829	113.0	
11	4,167	97.0	733	77.3	1,735	104.4	1,699	100.7	275	44.0	275	44.0	0	-	0	-	6,205	103.1	2,224	110.3	2,403	99.7	1,578	98.9	22,975	93.9	14,691	99.7	6,334	78.9	1,950	114.0	
年度累計	38,105	93.9	11,032	87.0	16,152	93.4	10,920	103.1	2,966	69.7	2,895	68.9	72	125.2	0	-	41,484	100.0	13,958	92.2	17,312	107.6	10,214	99.4	-	-	-	-	-	-	-	-	

資料：(独)農畜産業振興機構調べ

注1：国内乳業メーカー等13社。

2：生産量・消費量は、バラバターからポンド・シートなどに改裝した数量を含む。

3：輸入量は機構輸入分のみで、数量については売渡し及び検収月で計上している。

4：消費量は、「生産量」+「輸入量」-「在庫増減量」で算出。

平成29年度のバター輸入・売渡スケジュール

(単位:トン)

品目	区分	入札日	入札方式	落札数量 (入札数量)	内容	平成29年度												平成30年度					
						4月	5月	6月	7月	8月	9月	10月	11月	12月	1月	2月	3月	4月	5月	6月	7月	8月以降	...
バター	28年度 入札	12月15日	一般方式	1,000.0 (1,000.0)	バラ	→ 輸入 →						→ 売渡 → 995.5											
		1月31日	SBS方式	1,310.0 (1,500)	バラ・小物	→ 輸入・売渡 → 957.9 345.8																	
		2月16日	SBS方式	722.8 (1,690)	バラ	→ 輸入・売渡 → 83.4 139.6 472.1 23.8																	
		3月9日	SBS方式	596.6 (2,104.5)	バラ	→ 輸入・売渡 → 40.0 530.1 23.8																	
		3月23日	一般方式	1,336.4 (1,507.9)	バラ	→ 輸入 →						→ 売渡 → 960.3 363.2											
	28年度輸入・売渡数量計 ①				4,965.8																		
	29年度 入札	4月20日	SBS方式	575.0 (2,500)	バラ・小物	入札	→ 輸入・売渡 → 99.8 473.9																
		5月25日	SBS方式	684.2 (2,500)	バラ・小物	入札	→ 輸入・売渡 → 24.9 454.6 200.8																
		6月22日	SBS方式	462.3 (2,000)	バラ・小物	入札	→ 輸入・売渡 → 47.6 95.6 292.0 23.8																
		7月20日	SBS方式	688.1 (2,000)	バラ・小物	入札	→ 輸入・売渡 → 135.3 550.1																
		8月24日	SBS方式	172.4 (2,000)	バラ・小物	入札	→ 輸入・売渡 → 66.7 104.6																
		9月14日	SBS方式	231.0 (2,000)	バラ・小物	入札	→ 輸入・売渡 → 231.0																
		10月19日	SBS方式	424.4 (2,000)	バラ・小物	入札	→ 輸入・売渡 → 424.4																
11月16日		SBS方式	1,655.0 (2,000)	バラ・小物	入札	→ 輸入・売渡 → 18.0 350 1,287.0																	
12月14日		SBS方式	1,745 (2,000)	バラ・小物	入札	→ 輸入・売渡 → 1,745.0																	
1月16日		SBS方式	2,000 (2,000)	バラ・小物	入札	→ 輸入・売渡 → 2,000.0																	
2月		SBS方式	(4,363)	バラ・小物		→ 輸入・売渡 →																	
3月		SBS方式		バラ・小物		→ 輸入・売渡 →																	
29年度輸入・売渡予定数量計 (1月輸入判断分) ②				13,000																			
合計(①+②)				17,965.8																			
売渡数量(機構→売渡先)						0.0	1,041.3	525.3	1,002.2	123.6	570.1	2,505.9	991.3	640.5	122.6	231.0	424.4	350.0	1,287.0	1,745.0	2,000.0	(4,362.5)	
累計						0.0	1,041.3	1,566.7	2,568.8	2,692.4	3,262.5	5,768.5	6,759.7	7,400.3	7,522.8	7,753.8	8,178.2	8,528.2	9,815.2	11,560.2	13,560.2	(17,922.7)	

注: 赤字は未確定値(欠減などで売渡数量は変動することに留意が必要)

脱脂粉乳の需給表

年度・月	生産量		輸入量						推定期末在庫量				推定出回り量				
	(トン)	前年比 (%)	(トン)	前年比 (%)	機構輸入量		その他の輸入量		(トン)	前年比 (%)	機構在庫量		民間在庫量		(トン)	前年比 (%)	
					(トン)	前年比 (%)	(トン)	前年比 (%)	(トン)	前年比 (%)	(トン)	前年比 (%)	(トン)	前年比 (%)	(トン)	前年比 (%)	
平成24年度	141,431.1	104.8	563.6	669.9	0.0	-	563.6	669.9	49,458.8	103.9	0.0	-	49,458.8	103.9	140,155.7	95.9	
25	128,817.5	91.1	5,048.4	895.7	4,969.9	-	78.5	13.9	40,264.4	81.4	0.0	-	40,264.4	81.4	143,060.3	102.1	
26	120,921.5	93.9	23,775.0	470.9	22,396.8	450.6	1,378.2	-	46,542.0	115.6	0.0	-	46,542.0	115.6	138,419.0	96.8	
27	130,184.0	107.7	15,881.8	66.8	15,217.6	67.9	664.2	48.2	56,419.5	121.2	4,940.9	-	51,478.6	110.6	136,188.3	98.4	
28	123,499.9	94.9	4,999.3	31.5	3,908.2	25.7	1,091.2	164.3	48,199.0	85.4	0.0	0.0	48,199.0	93.6	136,719.7	100.4	
28年	9	7,330.0	85.2	1,682.6	63.4	1,656.1	64.4	26.5	32.3	53,024.1	103.9	1,656.1	70.1	51,368.0	105.6	11,582.8	109.3
	10	7,915.4	93.8	183.8	7.0	158.8	6.6	25.0	11.8	49,841.1	97.4	1,814.9	38.6	48,026.3	103.3	11,282.1	103.3
	11	8,828.0	96.9	33.3	24.8	8.8	9.1	24.5	65.4	47,738.1	94.7	1,823.6	38.8	45,914.5	100.5	10,964.3	109.4
	12	13,083.8	94.2	130.3	77.5	99.3	75.1	31.0	86.5	49,583.1	92.9	1,922.9	40.1	47,660.3	98.1	11,369.1	102.5
29年	1	11,154.0	88.4	8.8	8.5	0.0	0.0	8.8	120.6	50,542.9	89.8	1,922.9	40.1	48,620.0	94.4	10,203.0	104.0
	2	9,425.0	86.0	186.9	99.3	0.0	0.0	186.9	422.3	49,191.9	86.6	1,922.9	38.9	47,269.0	91.2	10,962.9	102.9
	3	12,308.0	91.8	498.5	319.2	0.0	-	498.5	319.2	48,199.0	85.4	0.0	0.0	48,199.0	93.6	13,799.4	99.2
	4	11,637.0	93.2	831.6	567.5	674.2	679.8	157.4	332.3	50,413.0	87.3	0.0	0.0	50,413.0	88.5	10,254.6	90.5
	5	11,555.0	100.6	1,276.8	294.7	1,117.1	327.9	159.7	172.7	51,574.6	87.7	793.6	180.4	50,781.0	87.0	11,670.2	107.9
	6	9,452.0	98.4	4,564.2	287.4	4,386.3	283.8	177.9	414.6	54,002.4	91.9	1,985.3	100.0	52,017.1	91.6	11,588.4	102.9
	7	8,605.0	85.8	4,821.6	-	4,643.6	-	177.9	473.6	54,952.4	96.5	629.4	-	54,323.0	95.4	12,476.6	105.1
	8	9,593.0	97.4	1,564.4	-	1,493.8	-	70.6	101.3	54,314.5	97.7	1,229.5	-	53,085.0	95.5	11,795.3	104.7
	9	7,074.0	96.5	3,585.7	213.1	3,185.7	192.4	400.0	-	53,370.1	100.7	1,990.1	120.2	51,380.0	100.0	11,604.1	100.2
	10	8,917.0	112.7	1,658.7	902.7	1,506.9	949.2	151.9	607.4	52,106.1	104.5	1,990.1	109.7	50,116.0	104.4	11,839.7	104.9
	11	9,002.0	102.0	1,630.3	-	1,448.2	-	182.1	743.2	50,267.6	105.3	419.6	23.0	49,848.0	108.6	12,470.7	113.7
年度累計	75,835.0	97.8	19,933.4	477.5	18,455.7	484.5	1,477.7	403.7	50,267.6	105.3	419.6	23.0	49,848.0	108.6	93,699.7	103.7	

資料：農林水産省「牛乳乳製品統計」、(独)農畜産業振興機構調べ

注1：機構輸入量は、検収受け入れの時点で整理している。

2：その他の輸入量は飼料用、沖縄用、学給用、航空機用（本邦と外国との間を往来するもの）および見本市販売用の輸入量を除く。

3：四捨五入の関係で端数は合わない場合がある。

平成29年度の脱脂粉乳輸入・売渡スケジュール

(単位:トン)

品目	区分	入札日	入札方式	落札数量 (入札数量)	29年度												
					4月	5月	6月	7月	8月	9月	10月	11月	12月	1月	2月	3月	
脱脂粉乳	29年度 入札	2月14日	一般方式	2,000 (2,000)	→ 輸入			→ 売渡 1,355.9	→ 売渡 629.4								
		2月21日	SBS方式	5,000 (5,000)	→ 輸入・売渡												
		3月2日	SBS方式	6,000 (6,000)	174.9	323.5	2,176.5	410.5	868.7	964.8					24.4		
		輸入・売渡数量計 (1月輸入判断分) ①			13,000	499.4		1,018.1	4,183.3		247.9	25.0					
		6月8日	一般方式	2,000 (2,000)			入札	→ 輸入			→ 売渡 1,570.5	→ 売渡 419.6					
		6月13日	SBS方式	5,000 (5,000)			入札	→ 輸入・売渡									
		6月27日	SBS方式	5,000 (5,000)			入札				24.9	347.9	419.4	1,783.6	1,935.2	488.9	
		7月25日	SBS方式	5,000 (5,000)				入札			24.4	99.3	285.6	1,477.1	1,184.0	1,927.5	
		10月26日	SBS方式	4,000 (4,000)								入札			569.4	393.0	3,033.6
		輸入・売渡数量計 (5月輸入判断分) ②			21,000												
	29年度輸入・売渡 予定数量計 ①+②			34,000													
	売渡数量(機構→売渡先)					674.2	323.5	3,194.6	5,999.6	893.7	2,425.1	1,506.9	3,018.6	6,235.4	3,713.0	393.0	5,450.0
	累計					674.2	997.7	4,192.3	10,191.9	11,085.6	13,510.6	15,017.5	18,036.1	24,271.5	27,984.5	28,377.5	33,827.4

注: 赤字は未確定値(欠減などで売渡数量は変動することに留意が必要)

輸入バターの最終需要者までの流通販売計画

(平成29年4～12月)

(単位:トン、%)

販売先(業態)	数量	割合
自社使用	2,859.1	31.9
乳業・アイスクリーム	1,202.2	13.4
はっ酵乳・乳酸菌飲料	0.0	0.0
加工油脂	1,077.5	12.0
製パン	1,267.7	14.2
製菓	2,358.0	26.3
飲料	0.0	0.0
調理食品	95.0	1.1
外食・ホテル	77.0	0.9
小売	20.0	0.2
合計	8,956.4	100.0

注：平成29年4～12月実施分のバター売渡入札結果について、落札者から提出された流通販売計画を取りまとめたものです。

うち平成29年4～9月分は、29年9月末時点の実施状況報告において、変更のあった計画を反映しています。

2018年1月第1週 バター店頭調査結果

1. 調査方法

調査員が店舗を訪問し、店頭における対象商品の陳列状況及び購入制限などの告知・表示^{注5}状況を調査。

2. 対象商品

乳業大手4社等のナショナルブランド（NB）バター（加塩、無塩、ミニ、カップ等）15品。
プライベートブランド（PB）バター主要5品^{注1}

3. 調査店舗数

京浜61店+京阪神39店 = 100店^{注2、注3}

4. 調査日

1月5日（金）～1月7日（日）^{注4}

注1：対象商品は、国内で流通する主要な20品目のバター（主に200グラム以下／個）。
注2：調査店舗数は、基本は100店舗で実施しているものの、店舗状況等により調査が出来ないこともあるため変動が生じる。
注3：調査店舗は、スーパーマーケットが対象。
注4：調査日は、調査期間のうちいずれか1日で、調査時間は不定期。
注5：購入制限の告知・表示例は、「お一人様1点限り」などを指す。

5. 調査結果

(1) 対象商品の陳列状況



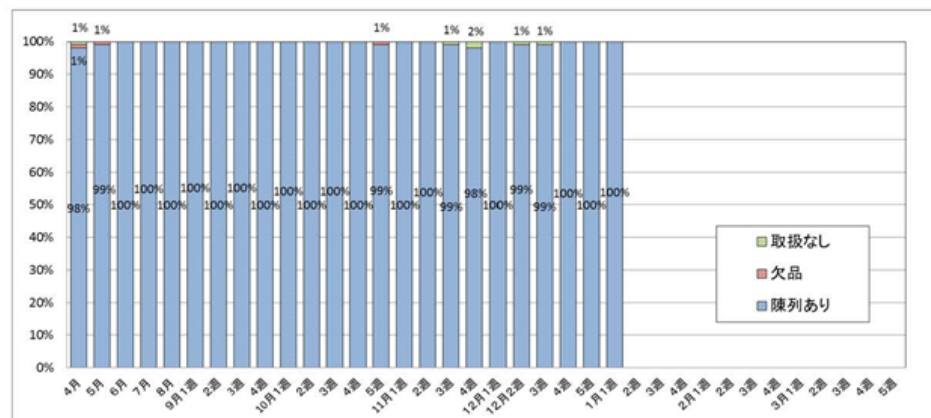
全 100 店舗

陳列あり…対象商品の陳列あり

欠品…対象商品の取扱（棚）はあるが、陳列がない

取扱なし…対象商品の取扱（棚）がない

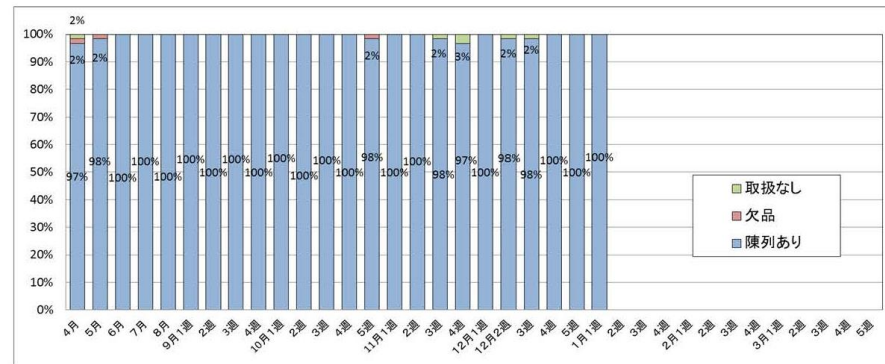
(参考：推移)



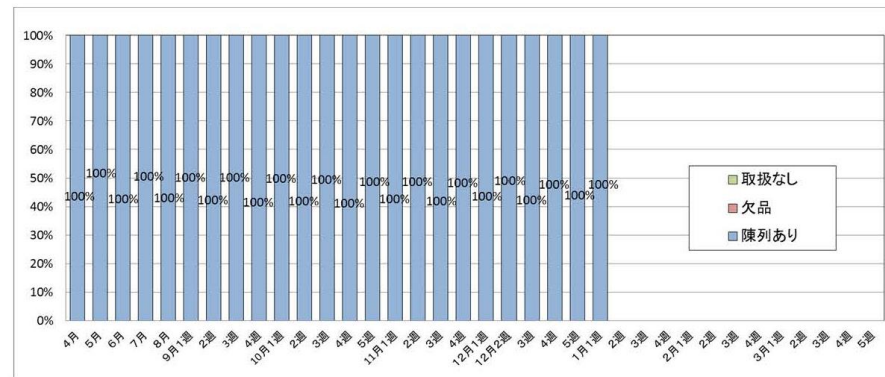
ALIC HP掲載版

(参考：エリア別推移)

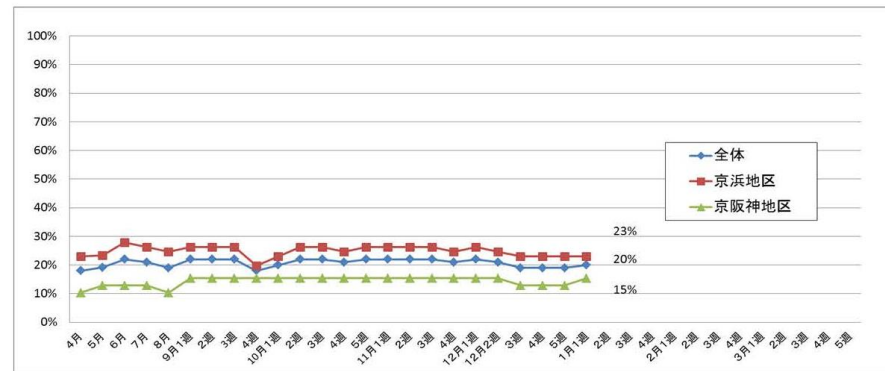
京浜地区



京阪神地区



(2) 購入制限 (例:「お一人様1点限り」など)の店頭告知・表示状況



・本資料は、ソフトブレンフィールド株式会社へ委託調査を実施し、集計した数値をまとめたものである。
 ・本情報は、情報提供を目的とするものであり、提供した情報の利用に関連して、万が一、不利益が被る事象等が生じたとしてもalicは一切の責任を負いません。

小売店におけるバターの販売状況（1月1日～1月7日）

本資料は、日本経済新聞社のPOS情報サービスによる。

1店舗当たり販売重量は、全国の小売店（スーパーマーケット）の販売データを集計しており、調査対象店舗数は約670店である。

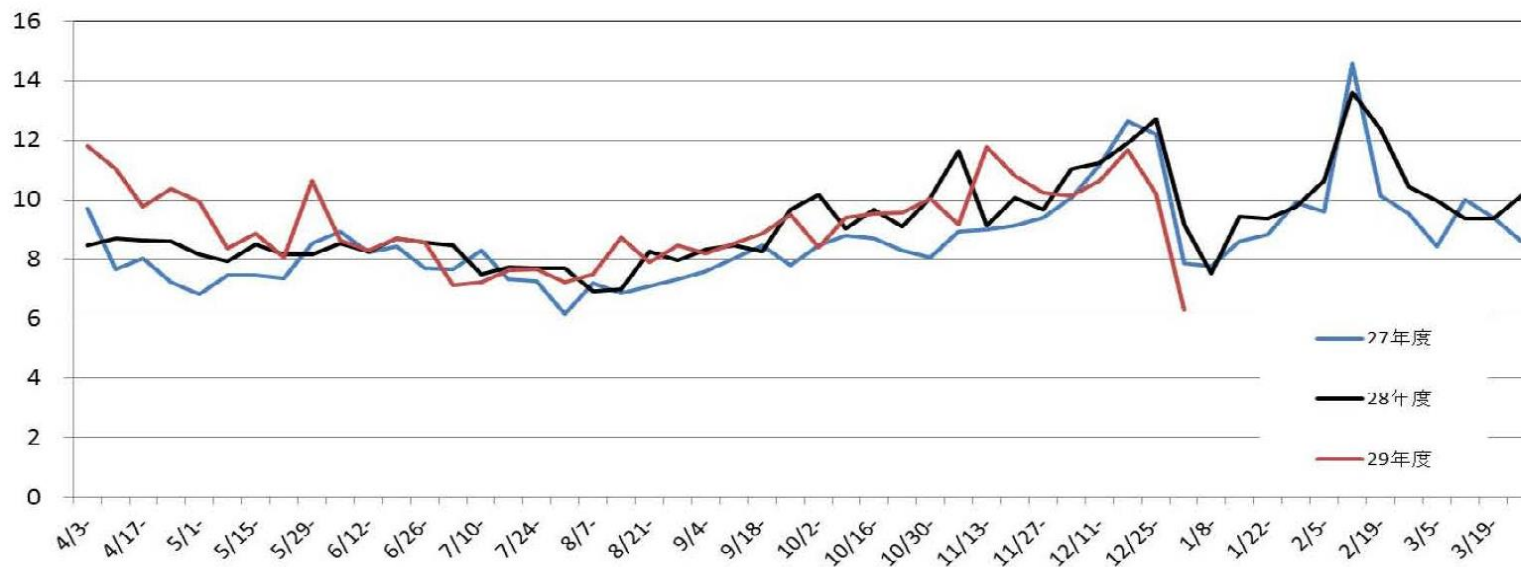
本資料のバターとは、レーズン及びオレンジ等を含有するもの、その他バターの類似品を含まない。

日付はデータ観測期間（月曜～日曜）の初日を表示しており、現在表示の日付は全て平成29年度に合わせている。

1店舗当たり販売重量

1店舗当たり販売重量については、6.28kg（前年同期比68.6%、-2.88kg）となった。

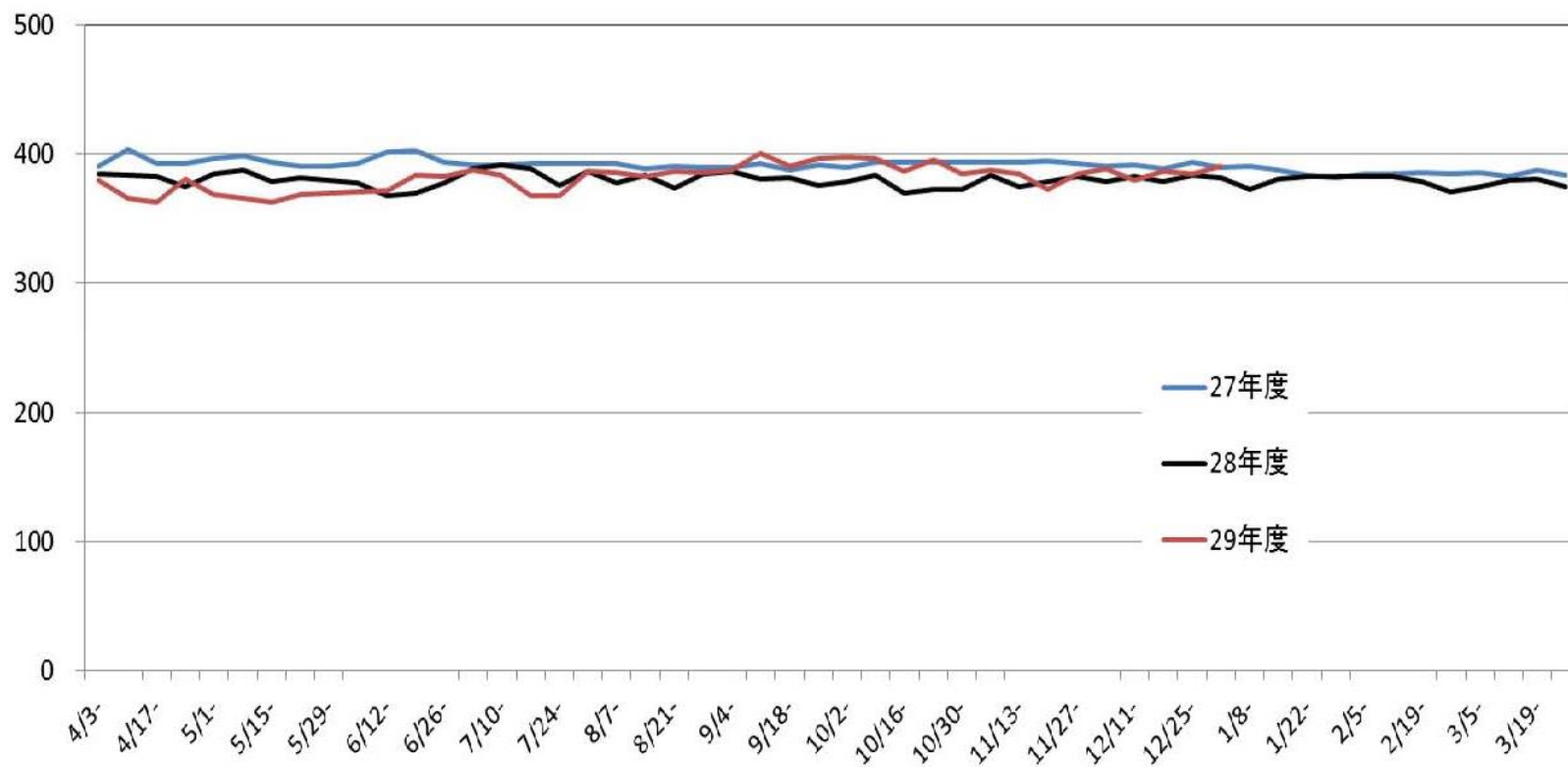
（kg） 1店舗当たりバター200グラム（加塩）の平均販売重量（調査対象店舗のみ）



平均販売価格^(注)については、390.4円/個（前年同期比102.3%、8.8円高）となった。

(円/個)

バター200グラム(加塩)の平均販売価格(調査対象店舗のみ)



注：平均販売価格は、調査対象としている箱に入った200グラムの加塩バター製品、それぞれの平均販売価格の単純平均である。価格は消費税を含まない。

平成30年度のバター及び脱脂粉乳の輸入枠の決定について（案）

平成30年1月

農林水産省生産局

1 平成29年度の需給見通し

バター及び脱脂粉乳ともに、29年度内は必要在庫量（翌月見込み消費量の2.5倍）を上回る水準を確保できる見込み。

2 平成30年度における輸入の考え方

- (1) これまで各月末の必要在庫量については、翌月見込み消費量の2.5倍と設定。
- (2) バターについては、28年度以降の取組について、業界からも十分に機能しているなどの評価もあり、引き続きこの考え方により実施。
- (3) 脱脂粉乳については、これを原材料とする商品（ヨーグルト、飲料等）がヒットしており、脱脂粉乳の在庫量を従来よりも増やす動きがある。
このため、実需者から必要在庫量の水準の見直しを求める声が多い。
また、脱脂粉乳需要は季節的な変化がほとんどなく、保存も利くため、必要在庫量は、翌月見込み消費量ではなく、毎月一定が望ましいとの声が多い。
- (4) これらの要望を踏まえ、必要在庫量を翌月見込み消費量ではなく、一定数量に変更する。
- (5) 現時点で29年度末の在庫量は、60,000トンを超える見込みが明確になり、入札価格が落ち着いたこと、実需者からは5～6万トンの在庫が必要との要望も踏まえ、30年度の脱脂粉乳の必要在庫量は、需給が安定すると見込まれる60,000トンとする方向で見直す。

3 バターの平成30年度の需給見通しと輸入枠の決定

過去6年間の各月の最小生産量と最大消費量を用いて、29年12月から31年3月までの各月末の在庫量を以下のとおり試算。

○次の試算を29年12月から31年3月までの各月に実施

【12月の試算例】

$$\begin{aligned} \text{12月末の在庫量} &= \text{11月末の在庫量} + \text{過去6年間の12月の最小生産量} \\ &\quad - \text{過去6年間の12月の最大消費量} + \text{12月の予測輸入量} \end{aligned}$$

試算の結果、必要在庫量（翌月の消費量の2.5か月分）と試算した在庫量の差が最も大きい月は、31年2月となり、必要在庫量を最大12,300トン下回ることから、13,000トンのバターの輸入枠を決定。

31年2月の在庫量： 6,400トン…①

2月の必要在庫量： 翌月の消費量（7,500トン）×2.5倍＝18,700トン…②

$$\text{②} - \text{①} = \blacktriangle 12,300 \text{トン}$$

4 脱脂粉乳の平成30年度の需給見通しと輸入枠の決定

過去6年間の各月の最小生産量と最大消費量を用いて、29年12月から31年3月までの各月末の在庫量を試算。

試算した結果、必要在庫量（6万トン）と試算した在庫量の差が最も大きい月は、31年3月となり、必要在庫量を最大26,500トン下回ることから、27,000トンの脱脂粉乳の輸入枠を決定。

31年3月の在庫量： 33,500トン…①

3月の必要在庫量： 60,000トン…②

$$\text{②} - \text{①} = \blacktriangle 26,500 \text{トン}$$