

平成30年度の 生乳及び牛乳乳製品の需給見通しと 当面の課題について

平成30年5月25日



一般社団法人 **Jミルク**
Japan Dairy Association (J-milk)

1. 地域別生乳生産量の動向

【生乳生産量予測の前提】

・北海道及び都府県の予測値は、平成30年3月までの生乳生産量データに基づき、気温や乳牛頭数等を説明変数とした予測モデル（ARIMAモデル）による推計値を基本に算出。なお、平成30年度の気温は、平年並で設定。

表1-1：平成29年度の地域別生乳生産量（実績）

	全 国		北海道		都府県	
	前年比	前年比	前年比	前年比	前年比	前年比
4月	616	97.8%	321	97.7%	296	97.8%
5月	645	98.7%	339	98.7%	306	98.7%
6月	614	98.1%	328	97.4%	286	98.9%
7月	610	96.7%	331	96.6%	279	96.8%
8月	601	98.4%	330	99.9%	270	96.6%
9月	581	99.2%	315	100.4%	266	97.8%
10月	601	100.0%	325	101.8%	275	98.0%
11月	583	100.6%	315	103.1%	267	97.7%
12月	611	100.2%	330	102.6%	280	97.5%
1月	621	101.0%	335	104.1%	287	97.7%
2月	569	100.5%	306	102.9%	263	97.7%
3月	639	100.8%	340	102.7%	300	98.8%
第1四半期	1,876	98.2%	988	98.0%	888	98.5%
第2四半期	1,791	98.0%	977	98.9%	815	97.0%
第3四半期	1,794	100.2%	971	102.5%	823	97.7%
第4四半期	1,830	100.8%	980	103.2%	849	98.1%
上期	3,667	98.1%	1,965	98.4%	1,702	97.8%
下期	3,624	100.5%	1,951	102.9%	1,673	97.9%
年度計	7,291	99.3%	3,916	100.6%	3,375	97.8%

※表は、着色部分が実績、白枠部分が予測（平成30年4月以降）。以下、全て同様。

表1-2：平成30年度の地域別生乳生産量（見通し）

	全 国		北海道		都府県	
	前年比	前年比	前年比	前年比	前年比	前年比
4月	624	101.3%	331	103.1%	294	99.4%
5月	647	100.3%	347	102.3%	300	98.1%
6月	618	100.6%	340	103.6%	278	97.2%
7月	620	101.6%	346	104.5%	274	98.1%
8月	600	99.9%	337	101.9%	263	97.4%
9月	577	99.4%	321	101.9%	256	96.5%
10月	594	98.9%	327	100.7%	267	96.8%
11月	575	98.7%	315	100.1%	260	97.1%
12月	604	98.8%	331	100.3%	272	97.0%
1月	614	98.8%	336	100.4%	278	97.0%
2月	563	99.0%	307	100.4%	256	97.4%
3月	631	98.7%	342	100.6%	289	96.5%
第1四半期	1,890	100.7%	1,017	103.0%	872	98.3%
第2四半期	1,797	100.3%	1,004	102.8%	793	97.4%
第3四半期	1,772	98.8%	974	100.3%	798	97.0%
第4四半期	1,808	98.8%	985	100.4%	824	97.0%
上期	3,687	100.5%	2,021	102.9%	1,665	97.8%
下期	3,581	98.8%	1,959	100.4%	1,622	97.0%
年度計	7,267	99.7%	3,980	101.6%	3,287	97.4%

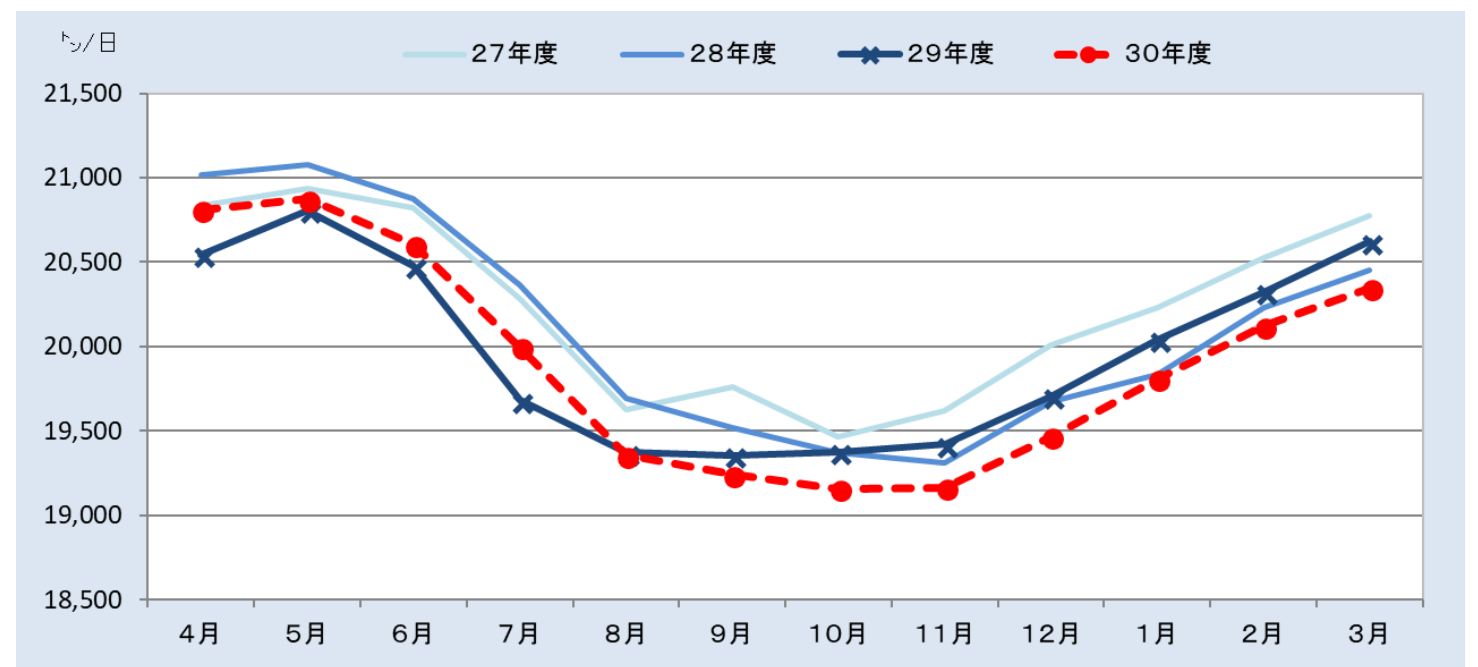
【生乳生産量の見通し】

30年度の生乳生産量は、北海道では3,980千トン・前年比101.6%、都府県では3,287千トン・同97.4%となり、その結果、全国の生乳生産量は7,267千トン・同99.7%となる見通しである。

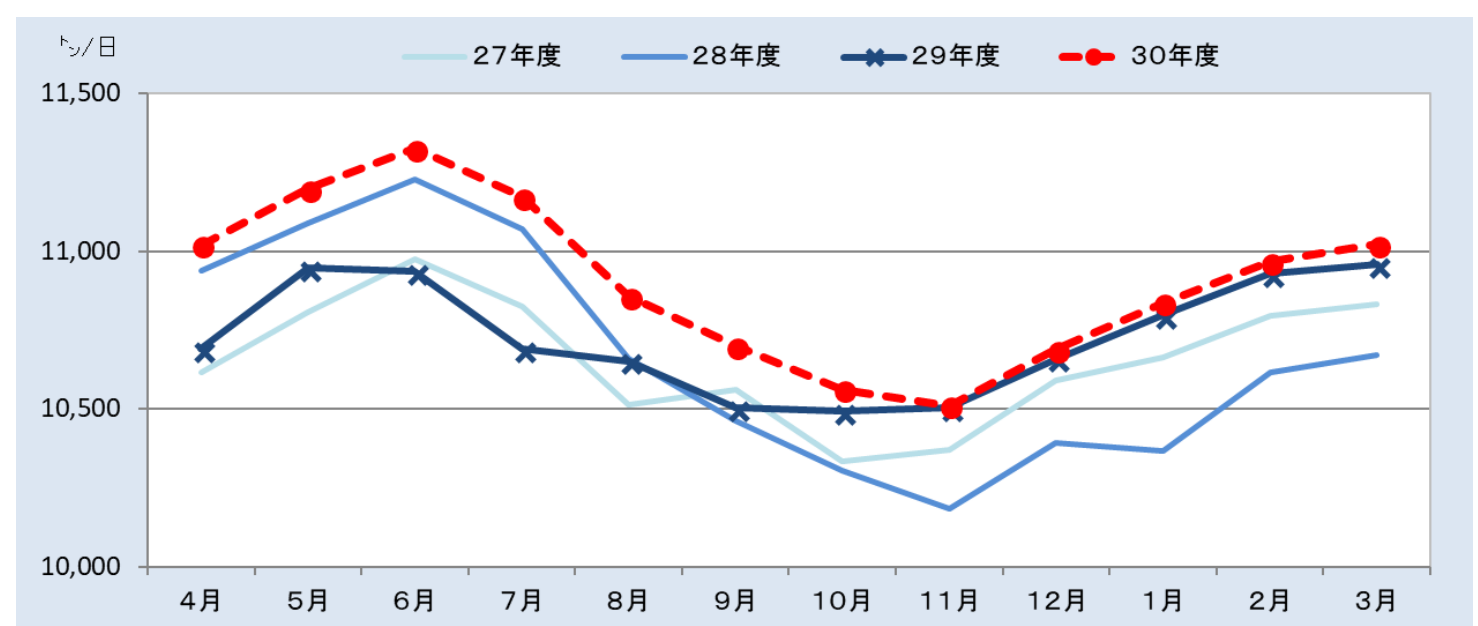
※全国7,267千トン・99.7%（前回見通し99.5%）、

北海道3,980千トン・101.6%（同101.6%）、都府県3,287千トン・97.4%（同97.1%）

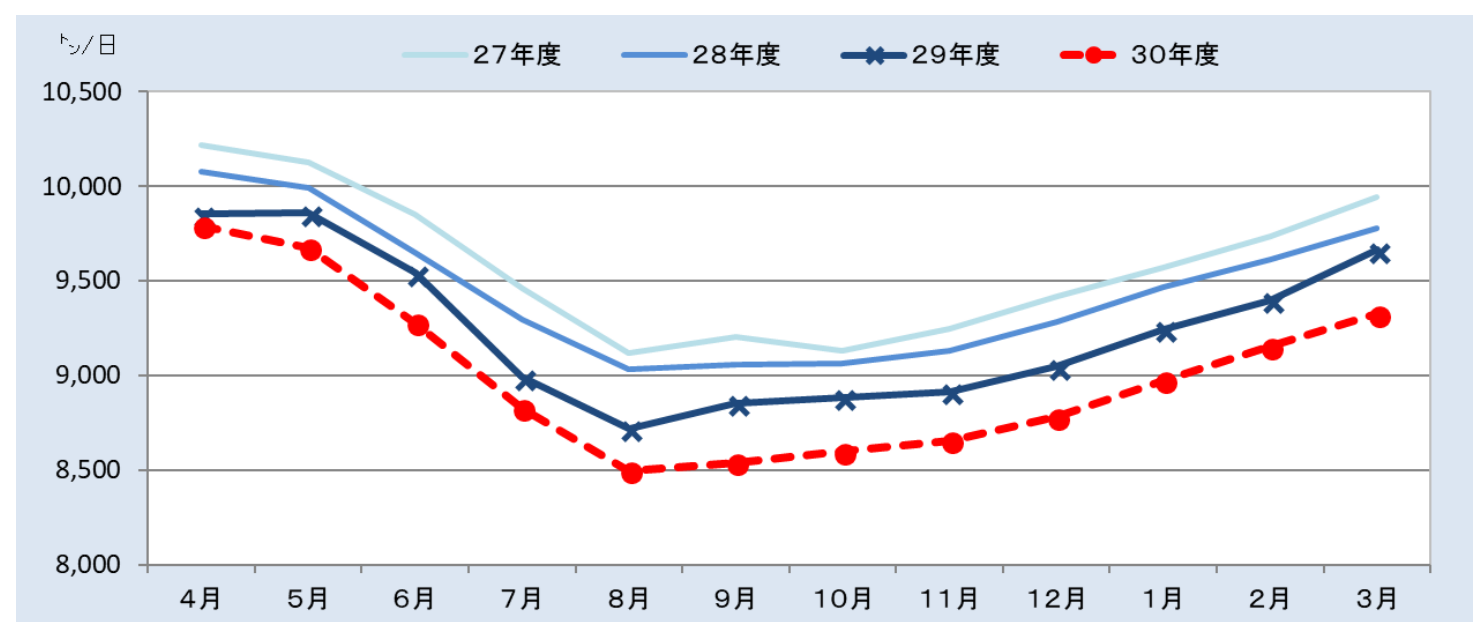
グラフ1-1：全国の生産量（日均量）



グラフ1-2：北海道の生産量（日均量）



グラフ1-3：都府県の生産量（日均量）



2. 牛乳等生産量の動向

【牛乳等生産量予測の前提】

・各々の予測値は、平成30年3月までの生産量データに基づき、気温や平日日数等を説明変数とした予測モデル（ARIMAモデル）による推計値を基本に算出。なお、平成30年度の気温は、平年並で設定。

表2-1：平成29年度の牛乳等生産量（実績） (千kl)

	牛乳類		牛乳		加工乳		成分調整牛乳		乳飲料		はっ酵乳	
		前年比		前年比		前年比		前年比		前年比		前年比
4月	384	100.3%	250	102.0%	8	99.4%	29	106.4%	97	94.8%	91	94.2%
5月	412	99.6%	268	100.7%	8	96.5%	30	104.6%	105	96.1%	95	95.9%
6月	409	99.6%	267	100.2%	8	104.1%	30	104.8%	104	96.3%	93	97.8%
7月	418	100.9%	266	102.6%	7	94.8%	32	106.3%	112	96.1%	92	99.5%
8月	399	98.7%	247	99.8%	8	93.5%	32	101.9%	113	95.8%	89	97.9%
9月	416	99.7%	272	101.7%	7	89.1%	30	102.5%	107	95.1%	91	101.1%
10月	410	98.3%	275	101.2%	7	87.1%	30	102.6%	98	90.9%	89	96.8%
11月	385	100.1%	261	101.8%	8	90.7%	27	102.7%	89	95.6%	85	97.9%
12月	370	99.7%	249	102.2%	9	88.4%	27	103.0%	85	93.5%	84	99.3%
1月	372	98.5%	254	101.3%	8	84.7%	26	91.7%	85	94.1%	88	101.3%
2月	349	98.1%	239	100.2%	7	89.0%	25	93.7%	78	94.3%	82	99.5%
3月	374	98.5%	247	100.0%	8	96.6%	27	93.7%	91	96.3%	94	101.7%
第1四半期	1,205	99.8%	785	100.9%	23	99.8%	90	105.3%	307	95.7%	279	96.0%
第2四半期	1,234	99.8%	785	101.4%	22	92.4%	94	103.6%	332	95.7%	272	99.5%
第3四半期	1,165	99.4%	785	101.7%	24	88.8%	84	102.8%	272	93.2%	259	98.0%
第4四半期	1,095	98.4%	740	100.5%	23	90.0%	78	93.0%	254	95.0%	264	100.9%
上期	2,438	99.8%	1,570	101.1%	46	96.1%	184	104.4%	639	95.7%	551	97.7%
下期	2,260	98.9%	1,525	101.1%	47	89.4%	163	97.8%	525	94.0%	523	99.4%
年度計	4,699	99.4%	3,095	101.1%	93	92.6%	347	101.2%	1,164	94.9%	1,074	98.5%

表2-2：平成30年度の牛乳等生産量（見通し） (千kl)

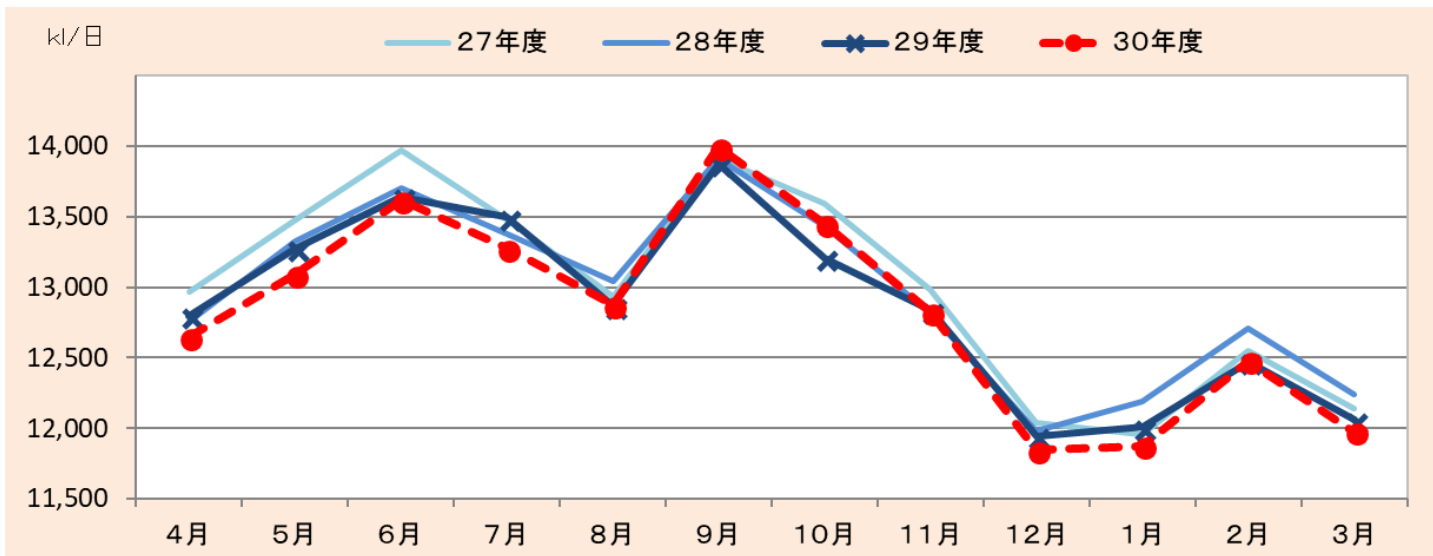
	牛乳類		牛乳		加工乳		成分調整牛乳		乳飲料		はっ酵乳	
		前年比		前年比		前年比		前年比		前年比		前年比
4月	379	98.8%	251	100.3%	8	96.6%	28	94.4%	94	96.6%	93	102.5%
5月	406	98.6%	268	100.1%	8	96.5%	29	95.9%	101	95.9%	97	101.5%
6月	409	99.8%	270	101.2%	7	92.1%	29	96.7%	102	97.8%	95	102.7%
7月	412	98.4%	263	99.0%	7	97.1%	31	96.3%	110	97.6%	95	102.4%
8月	399	100.0%	249	100.8%	7	96.4%	31	98.7%	112	99.0%	91	102.6%
9月	420	100.9%	274	100.9%	7	101.3%	30	99.2%	108	101.3%	91	100.3%
10月	417	101.8%	276	100.4%	7	102.2%	30	99.4%	104	106.4%	92	102.8%
11月	385	99.9%	260	99.6%	8	97.1%	27	98.7%	90	101.4%	85	100.0%
12月	367	99.2%	247	99.1%	9	98.1%	27	97.9%	85	99.9%	83	98.5%
1月	368	98.9%	250	98.5%	7	95.6%	27	101.9%	84	99.5%	87	97.9%
2月	349	100.0%	239	100.0%	7	93.8%	25	100.9%	78	100.6%	84	102.2%
3月	371	99.3%	246	99.7%	8	91.3%	27	101.0%	90	98.4%	95	101.3%
第1四半期	1,194	99.1%	789	100.5%	22	95.1%	86	95.7%	297	96.7%	285	102.2%
第2四半期	1,230	99.7%	786	100.2%	22	98.2%	92	98.0%	330	99.3%	277	101.8%
第3四半期	1,169	100.3%	783	99.7%	24	99.0%	83	98.7%	279	102.7%	260	100.5%
第4四半期	1,089	99.4%	735	99.4%	22	93.5%	79	101.2%	253	99.5%	265	100.5%
上期	2,424	99.4%	1,575	100.4%	44	96.6%	178	96.9%	626	98.1%	562	102.0%
下期	2,257	99.9%	1,518	99.5%	45	96.3%	162	99.9%	532	101.2%	526	100.5%
年度計	4,682	99.6%	3,093	100.0%	90	96.4%	341	98.3%	1,158	99.5%	1,088	101.2%

【牛乳等生産量の見通し】

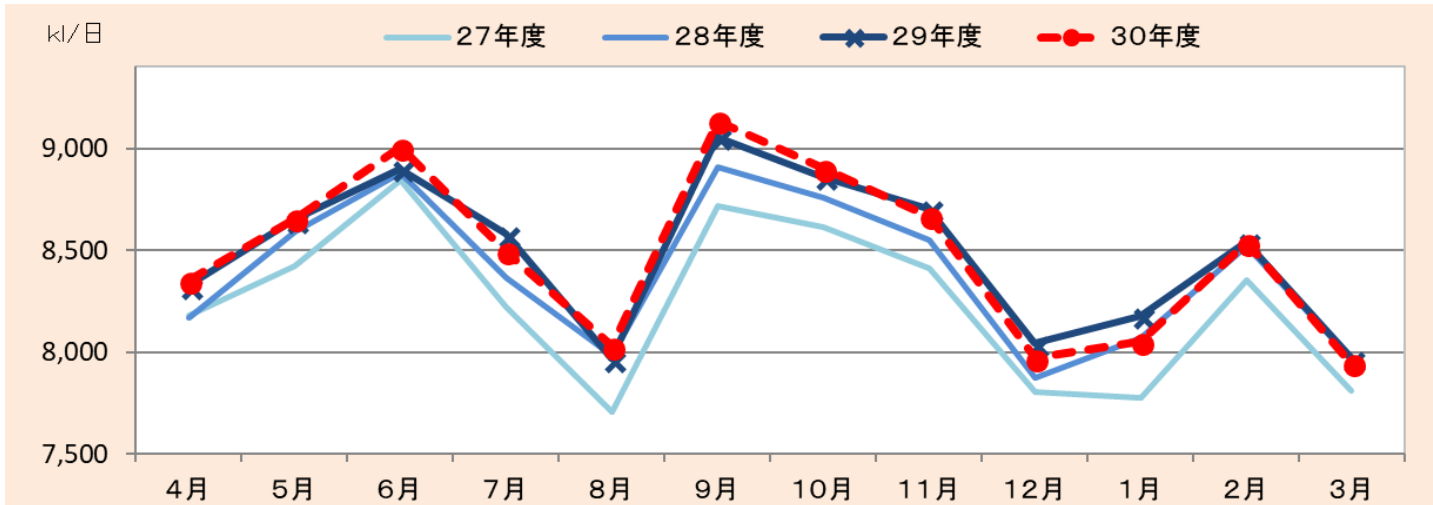
30年度の牛乳等生産量は、「牛乳類」は4,682千kl・前年比99.6%、「はっ酵乳」は1,088千kl・同101.2%となる見通しである。

※牛乳類4,682千kl・99.6%（前回見通し99.3%）、牛乳3,093千kl・100.0%（同100.5%）、
加工乳90千kl・96.4%（同92.6%）、成分調整牛乳341千kl・98.3%（同99.3%）、
乳飲料1,158千kl・99.5%（同96.6%）、はっ酵乳1,088千kl・101.2%（同101.6%）

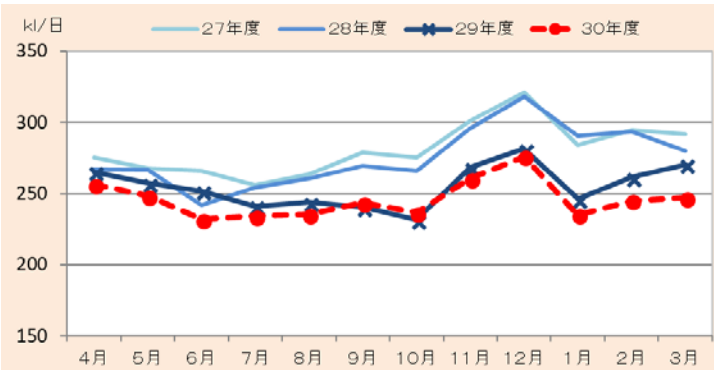
グラフ2-1：牛乳類（牛乳・加工乳・成分調整牛乳・乳飲料）の生産量（日均量）



グラフ2-2：牛乳の生産量（日均量）



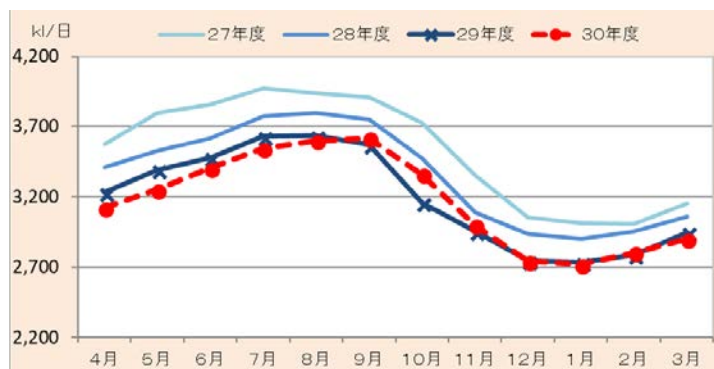
グラフ2-3：加工乳の生産量（日均量）



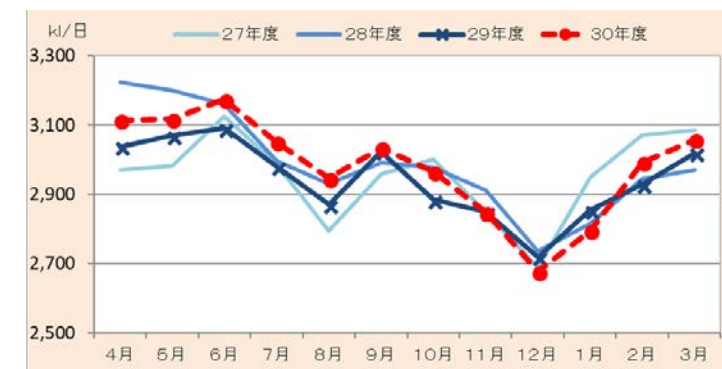
グラフ2-4：成分調整牛乳の生産量（日均量）



グラフ2-5：乳飲料の生産量（日均量）



グラフ2-6：はっ酵乳の生産量（日均量）



3. 用途別処理量の動向

【用途別処理量予測の前提】

- ・生乳供給量は、生乳生産量から自家消費量を差し引いて算出(自家消費量は、各地域の直近までの動向を踏まえ設定)。
- ・飲用等向処理量は、牛乳、加工乳、成分調整牛乳、乳飲料、はっ酵乳の予測生産量を基に、生乳使用係数を乗じ算出。
- ・乳製品向処理量は、生乳供給量と飲用等向処理量の差。

表3-1：平成29年度の生乳供給量及び用途別処理量（実績）（千トン）

	生乳生産量		自家消費量		生乳供給量		飲用等向		乳製品向	
		前年比		前年比		前年比		前年比		前年比
4月	616	97.8%	4	93.6%	612	97.8%	332	101.2%	280	94.1%
5月	645	98.7%	4	97.3%	641	98.7%	355	100.5%	285	96.7%
6月	614	98.1%	4	95.9%	610	98.1%	353	99.7%	257	96.0%
7月	610	96.7%	4	96.9%	606	96.6%	355	101.1%	251	91.0%
8月	601	98.4%	4	96.2%	596	98.4%	335	100.4%	262	95.9%
9月	581	99.2%	4	94.7%	577	99.2%	357	100.5%	220	97.1%
10月	601	100.0%	4	92.2%	596	100.1%	355	99.9%	241	100.3%
11月	583	100.6%	4	97.4%	578	100.6%	337	100.8%	241	100.3%
12月	611	100.2%	4	96.7%	607	100.2%	323	101.9%	284	98.3%
1月	621	101.0%	4	94.4%	617	101.1%	333	101.1%	285	101.0%
2月	569	100.5%	4	94.7%	565	100.5%	310	99.0%	255	102.4%
3月	639	100.8%	4	99.2%	635	100.9%	328	99.8%	308	102.0%
第1四半期	1,876	98.2%	12	95.6%	1,863	98.2%	1,041	100.4%	822	95.6%
第2四半期	1,791	98.0%	12	95.9%	1,779	98.1%	1,046	100.7%	733	94.5%
第3四半期	1,794	100.2%	12	95.3%	1,782	100.3%	1,015	100.8%	766	99.6%
第4四半期	1,830	100.8%	12	96.0%	1,818	100.8%	971	100.0%	847	101.8%
上期	3,667	98.1%	25	95.7%	3,642	98.1%	2,087	100.6%	1,555	95.1%
下期	3,624	100.5%	24	95.7%	3,599	100.6%	1,986	100.4%	1,613	100.7%
年度計	7,291	99.3%	49	95.7%	7,242	99.3%	4,073	100.5%	3,168	97.9%

表3-2：平成30年度の生乳供給量及び用途別処理量（見通し）（千トン）

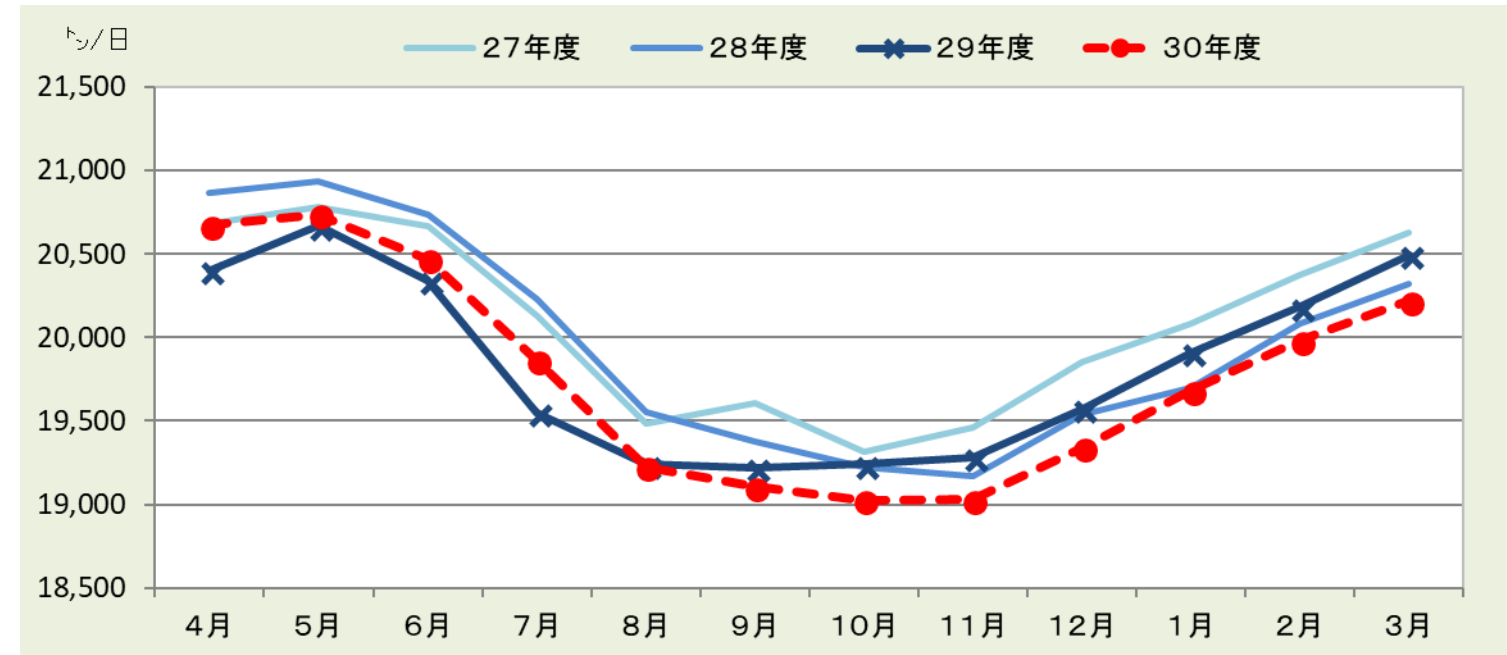
	生乳生産量		自家消費量		生乳供給量		飲用等向		乳製品向	
		前年比		前年比		前年比		前年比		前年比
4月	624	101.3%	4	101.1%	620	101.3%	331	99.6%	289	103.3%
5月	647	100.3%	4	100.0%	643	100.3%	354	99.5%	289	101.3%
6月	618	100.6%	4	101.1%	614	100.6%	356	100.6%	258	100.7%
7月	620	101.6%	4	101.3%	616	101.6%	350	98.8%	265	105.5%
8月	600	99.9%	4	99.5%	596	99.9%	337	100.5%	259	99.1%
9月	577	99.4%	4	99.0%	573	99.4%	359	100.7%	214	97.3%
10月	594	98.9%	4	97.8%	590	98.9%	358	100.7%	232	96.2%
11月	575	98.7%	4	98.5%	571	98.7%	336	99.6%	235	97.4%
12月	604	98.8%	4	98.6%	600	98.8%	320	99.0%	280	98.6%
1月	614	98.8%	4	98.7%	610	98.8%	329	98.8%	282	98.9%
2月	563	99.0%	4	99.1%	559	99.0%	311	100.1%	249	97.6%
3月	631	98.7%	4	98.9%	627	98.7%	327	99.8%	300	97.4%
第1四半期	1,890	100.7%	13	100.7%	1,877	100.7%	1,040	99.9%	837	101.8%
第2四半期	1,797	100.3%	12	99.9%	1,785	100.3%	1,046	100.0%	738	100.8%
第3四半期	1,772	98.8%	12	98.3%	1,760	98.8%	1,013	99.8%	747	97.5%
第4四半期	1,808	98.8%	12	98.9%	1,796	98.8%	966	99.6%	830	98.0%
上期	3,687	100.5%	25	100.3%	3,662	100.5%	2,086	100.0%	1,575	101.3%
下期	3,581	98.8%	24	98.6%	3,557	98.8%	1,980	99.7%	1,577	97.7%
年度計	7,267	99.7%	49	99.5%	7,218	99.7%	4,066	99.8%	3,152	99.5%

【用途別処理量の見通し】

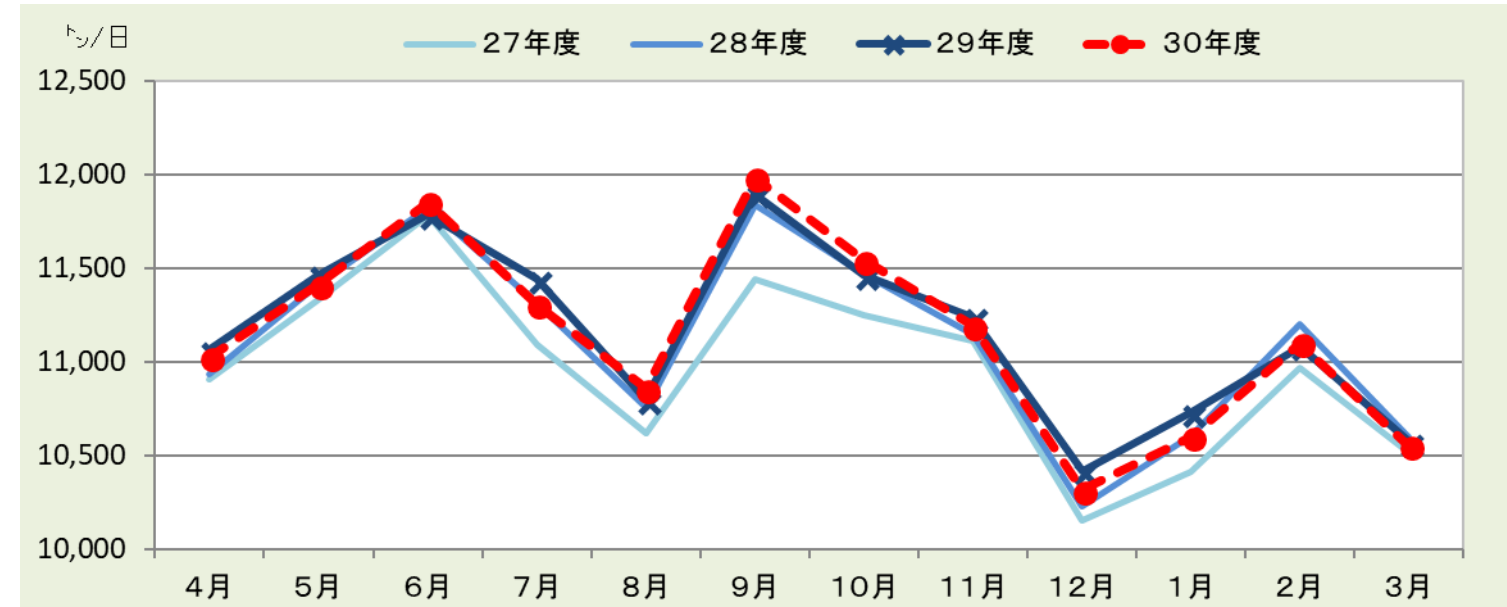
30年度の用途別処理量は、「生乳供給量」は7,218千トン・前年比99.7%、「飲用等向処理量」は4,066千トン・同99.8%、「乳製品向処理量」は3,152千トン・同99.5%となる見通しである。

※生乳供給量7,218千トン・99.7%（前回見通し99.5%）、飲用等向4,066千トン・99.8%（同100.2%）、乳製品向3,152千トン・99.5%（同98.6%）

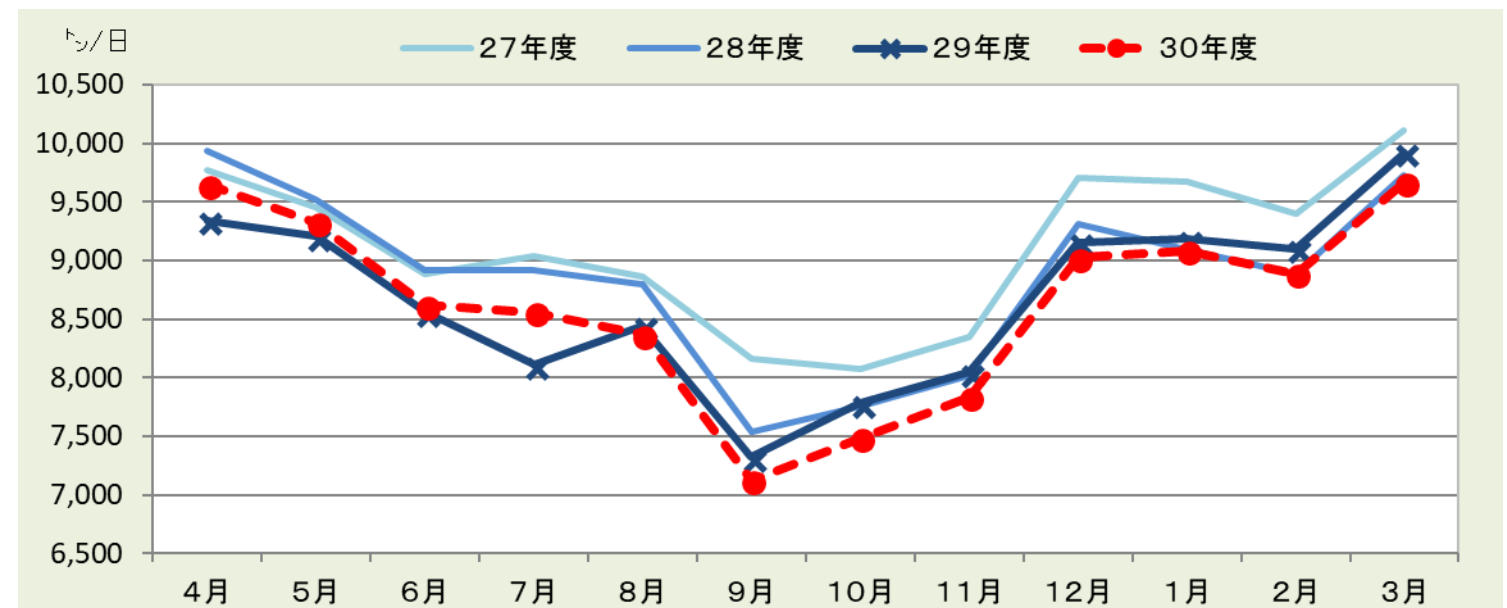
グラフ3-1：生乳供給量（日均量）



グラフ3-2：飲用等向生乳処理量（日均量）



グラフ3-3：乳製品等向生乳処理量（日均量）



4. 都府県の生乳需給の動向

【都府県生乳需給予測の前提】

- ・「移入必要量(道外移出量)」は、都府県不足量の補完と、北海道ブランド牛乳製造のための必要乳量等を基本に算出。
- ・「脱脂粉乳・バター等向処理量」は、「A-B-C」+「移入量」-「移出量」で算出し、過去5年間の最低数量や直近の需給状況等を加味して算出。

表4-1：平成29年度の都府県の需給(実績)

	生乳供給量		飲用等向処理量		生クリーム等向・チーズ向		A-B-C	移入量(道外移出量)		脱脂粉乳・バター等向	
	A	前年比	B	前年比	C	前年比			前年比		前年比
4月	293	97.8%	277	100.3%	15	114.6%	2	25	121.5%	27	84.2%
5月	303	98.7%	303	100.7%	11	93.3%	-11	31	116.3%	20	95.5%
6月	284	98.9%	301	99.8%	10	90.5%	-27	39	104.5%	11	100.4%
7月	277	96.8%	299	101.2%	10	77.5%	-33	43	115.7%	10	72.0%
8月	268	96.6%	280	100.3%	12	92.5%	-24	41	125.6%	17	93.4%
9月	263	97.8%	301	100.8%	10	78.3%	-48	53	109.4%	5	82.6%
10月	273	98.1%	302	100.4%	11	84.4%	-40	49	109.1%	8	91.7%
11月	265	97.7%	291	102.7%	10	80.9%	-36	42	119.5%	6	55.7%
12月	278	97.5%	277	103.9%	12	82.9%	-11	36	136.4%	25	81.4%
1月	284	97.6%	284	102.6%	10	64.0%	-10	33	126.5%	23	94.1%
2月	261	97.7%	265	99.6%	9	83.4%	-14	31	111.9%	17	100.2%
3月	297	98.8%	276	99.4%	12	94.1%	9	26	102.1%	34	98.1%
第1四半期	881	98.5%	881	100.2%	36	100.0%	-37	95	112.4%	58	90.7%
第2四半期	808	97.1%	881	100.8%	32	82.7%	-105	138	115.8%	32	83.7%
第3四半期	817	97.8%	870	102.3%	33	82.7%	-86	127	119.3%	40	77.5%
第4四半期	843	98.1%	825	100.5%	32	79.1%	-14	90	113.7%	75	97.3%
上期	1,689	97.8%	1,762	100.5%	69	91.0%	-142	233	114.4%	90	88.1%
下期	1,659	97.9%	1,695	101.4%	65	80.9%	-101	217	116.9%	114	89.4%
年度計	3,348	97.9%	3,457	101.0%	134	85.8%	-242	449	115.6%	204	88.8%

表4-2：平成30年度の都府県の需給(見通し)

	生乳供給量		飲用等向処理量		生クリーム等向・チーズ向		A-B-C	移入量(道外移出量)		脱脂粉乳・バター等向	
	A	前年比	B	前年比	C	前年比			前年比		前年比
4月	291	99.4%	278	100.4%	14	94.1%	-1	26	103.7%	26	96.3%
5月	298	98.1%	300	99.1%	10	92.3%	-13	32	102.4%	19	95.0%
6月	276	97.2%	302	100.2%	9	92.0%	-35	45	116.4%	10	90.5%
7月	271	98.1%	294	98.3%	9	92.4%	-32	42	95.8%	9	90.2%
8月	261	97.4%	280	99.9%	9	77.3%	-28	43	106.7%	16	94.0%
9月	254	96.5%	301	99.9%	8	75.0%	-55	59	111.1%	5	90.2%
10月	264	96.8%	302	99.8%	8	74.6%	-46	53	109.1%	8	90.5%
11月	257	97.1%	283	97.4%	10	97.2%	-35	41	98.2%	6	95.2%
12月	270	97.0%	268	96.9%	11	91.5%	-9	36	99.4%	26	106.1%
1月	276	97.0%	277	97.7%	9	91.9%	-11	34	102.0%	23	100.0%
2月	254	97.4%	263	99.2%	9	91.7%	-17	34	111.2%	17	99.8%
3月	287	96.5%	273	99.0%	11	92.4%	2	26	100.2%	28	81.2%
第1四半期	865	98.3%	880	99.9%	34	92.9%	-48	103	108.4%	55	94.7%
第2四半期	787	97.4%	875	99.4%	26	81.4%	-115	144	105.0%	29	92.2%
第3四半期	792	97.0%	853	98.1%	29	87.7%	-90	130	102.7%	40	101.0%
第4四半期	817	97.0%	814	98.6%	29	92.0%	-26	94	104.7%	68	91.3%
上期	1,652	97.8%	1,756	99.6%	60	87.5%	-163	248	106.4%	84	93.8%
下期	1,609	97.0%	1,667	98.3%	58	89.8%	-116	224	103.5%	108	94.7%
年度計	3,261	97.4%	3,422	99.0%	118	88.6%	-279	472	105.0%	192	94.3%

【都府県の生乳需給の見通し】

30年度の都府県の生乳需給は、「生乳供給量」は3,261千トン・前年比97.4%、「飲用等向処理量」は3,422千トン・同99.0%となる見通しである。その結果、北海道から都府県への「移入必要量(道外移出量)」は、需要期を中心に前年水準と比較して増加(472千トン・同105.0%)する見通しである。

※生乳供給量3,261千トン・97.4%(前回見通し97.1%)、飲用等向3,422千トン・99.0%(同99.5%)、
移入量(道外移出量)472千トン・105.0%(同114.4%)

5. 乳製品需給の動向

【脱脂粉乳・バター需給予測の前提】

- ・脱脂粉乳・バターの生産量は、脱脂粉乳・バター等向処理見込数量に製造係数(直近の動向等を反映)を乗じて算出。
- ・脱脂粉乳・バターの推定出回り量は、平成30年3月までの推定出回り量データに基づき、代替乳製品の動向等を説明変数とした予測モデル(ARIMAモデル)による推計値を基本に算出。
- ・脱脂粉乳・バターの在庫月数は、前年度の1ヶ月平均消費量を基に算出。

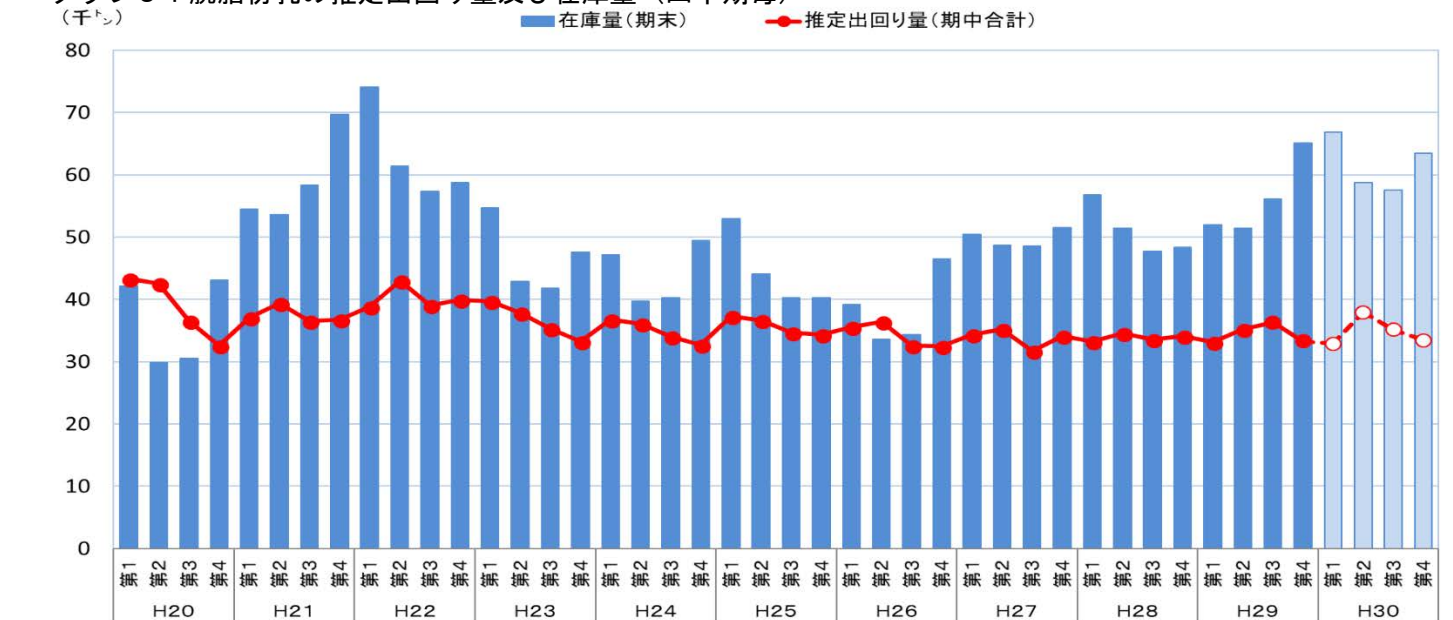
表5-1：平成29年度の脱脂粉乳の需給(実績)

	期首在庫量		生産量		輸入 売渡し	期末在庫量		推定出回り量		
	A	前年比	B	前年比		C	D	月数	前年比	A+B+C-D
第1四半期	48.3	93.9%	32.6	97.2%	4.2	52.0	4.6	91.6%	33.2	99.8%
第2四半期	52.0	91.6%	25.3	92.9%	9.3	51.4	4.6	100.0%	35.2	101.8%
第3四半期	51.4	100.0%	30.3	101.5%	10.8	56.1	5.0	117.7%	36.3	108.3%
第4四半期	56.1	117.7%	33.4	101.6%	8.9	65.1	5.8	134.7%	33.3	97.5%
上期	48.3	93.9%	57.9	95.3%	13.5	51.4	4.6	100.0%	68.4	100.8%
下期	51.4	100.0%	63.7	101.5%	19.7	65.1	5.8	134.7%	69.6	102.9%
年度計	48.3	93.9%	121.6	98.4%	33.2	65.1	5.8	134.7%	138.0	101.9%

表5-2：平成30年度の脱脂粉乳の需給(見通し)

	期首在庫量		生産量		輸入 売渡し	期末在庫量		推定出回り量		
	A	前年比	B	前年比		C	D	月数	前年比	A+B+C-D
第1四半期	65.1	134.7%	34.0	104.2%	0.6	66.9	5.8	128.6%	32.9	99.1%
第2四半期	66.9	128.6%	25.8	102.2%	4.0	58.7	5.1	114.3%	37.9	107.7%
第3四半期	58.7	114.3%	28.0	92.4%	6.0	57.6	5.0	102.6%	35.1	96.7%
第4四半期	57.6	102.6%	33.3	99.7%	6.0	63.4	5.5	97.4%	33.5	100.5%
上期	65.1	134.7%	59.9	103.3%	4.6	58.7	5.1	114.3%	70.8	103.6%
下期	58.7	114.3%	61.3	96.2%	12.0	63.4	5.5	97.4%	68.6	98.6%
年度計	65.1	134.7%	121.1	99.6%	16.6	63.4	5.5	97.4%	139.4	101.0%

グラフ5：脱脂粉乳の推定出回り量及び在庫量(四半期毎)



【脱脂粉乳需給の見通し】

脱脂粉乳については、30年度の実績は121.1千トン・前年比99.6%となる見通し。輸入売渡しとして、今後30年度輸入予定数量(27.0千トン)について、需給に対応した必要量が定期的に売り渡される予定となっていることから、30年度末在庫量は63.4千トン(前年度末比▲1.7千トン)となる見通しである。

※脱脂粉乳：生産量121.1千トン・99.6%(前回見通し97.0%)、在庫量63.4千トン・97.4%(同69.7%)、
推定出回り量139.4千トン・101.0%(同101.0%)

なお、在庫量の前回見通しについては、カレントアクセス等を加味していない。

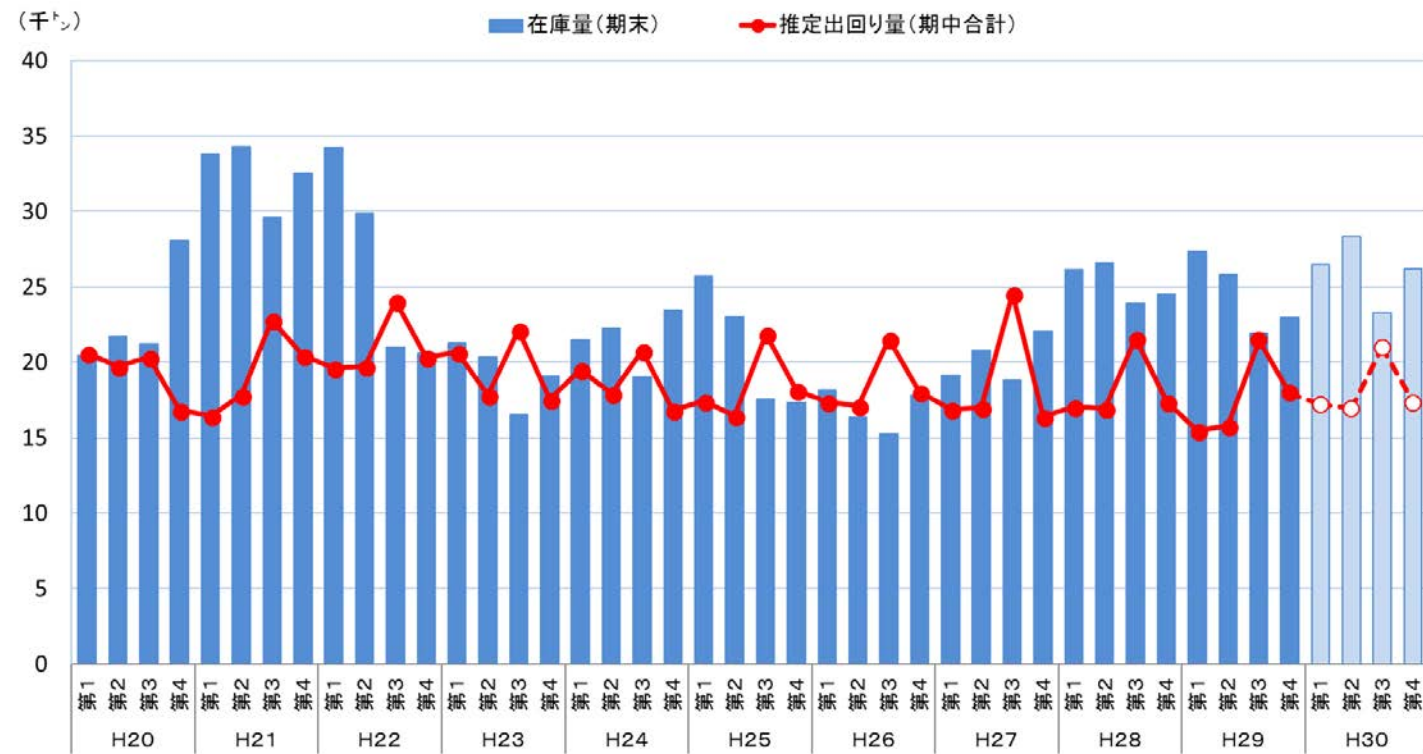
表6-1：平成29年度のバター需給（実績）

	期首在庫量		生産量		輸入 売渡し	期末在庫量			推定出回り量	
	A	前年比	B	前年比		C	D	月数	前年比	A+B+C-D
第1四半期	24.5	111.0%	16.8	91.4%	1.6	27.3	4.5	104.5%	15.5	90.9%
第2四半期	27.3	104.5%	12.6	87.6%	1.7	25.8	4.2	97.0%	15.8	93.2%
第3四半期	25.8	97.0%	13.5	97.0%	4.1	21.9	3.6	91.9%	21.5	99.5%
第4四半期	21.9	91.9%	17.3	101.6%	1.7	23.0	3.8	93.9%	17.9	103.4%
上期	24.5	111.0%	29.4	89.7%	3.3	25.8	4.2	97.0%	31.3	92.1%
下期	25.8	97.0%	30.7	99.5%	5.9	23.0	3.8	93.9%	39.4	101.2%
年度計	24.5	111.0%	60.1	94.5%	9.1	23.0	3.8	93.9%	70.7	96.9%

表6-2：平成30年度のバター需給（見通し）

	期首在庫量		生産量		輸入 売渡し	期末在庫量			推定出回り量	
	A	前年比	B	前年比		C	D	月数	前年比	A+B+C-D
第1四半期	23.0	93.9%	17.5	104.1%	3.2	26.5	4.5	96.8%	17.2	111.2%
第2四半期	26.5	96.8%	12.9	102.2%	5.9	28.3	4.8	109.8%	16.9	107.0%
第3四半期	28.3	109.8%	12.4	92.4%	3.5	23.3	4.0	106.0%	21.0	97.8%
第4四半期	23.3	106.0%	17.2	99.7%	3.0	26.2	4.4	113.9%	17.3	96.5%
上期	23.0	93.9%	30.3	103.3%	9.1	28.3	4.8	109.8%	34.1	109.1%
下期	28.3	109.8%	29.7	96.5%	6.5	26.2	4.4	113.9%	38.3	97.2%
年度計	23.0	93.9%	60.0	99.8%	15.6	26.2	4.4	113.9%	72.4	102.5%

グラフ6：バターの推定出回り量及び在庫量（四半期毎）



【バター需給の見通し】

バターについては、30年度の生産量は60.0千トン・前年比99.8%となる見通し。輸入売渡しとして、今後30年度輸入予定数量（13.0千トン）について、需給に対応した必要量が定期的に売り渡される予定となっていることから、30年度末在庫量は26.2千トン（前年度末比+3.2千トン）となる見通しである。

※バター：生産量60.0千トン・99.8%（同97.1%）、在庫量26.2千トン・113.9%（同84.4%）、推定出回り量72.4千トン・102.5%（同102.6%）

なお、在庫量の前回見通しについては、カレントアクセス等を加味していない。

6. 需給動向を踏まえた当面の課題と対応について

(1) 生乳生産基盤の強化に向けた取り組み

30年度の生乳生産量は、北海道では生産の主力となる2~4歳の乳用牛頭数の増加が見込まれることから、通年で前年を超えて推移する見通しである。また、都府県では、畜産クラスター事業や地域における生産基盤強化の取り組み等の効果が徐々に現れ、0歳（0~11ヶ月齢）頭数が昨年10月から前年を超えて推移しているものの、2~4歳の乳用牛頭数は依然減少が続くことが見込まれることから、生乳生産は、通年で前年を下回り推移し、特に夏場以降は減少幅が拡大する見込みである。これらの結果、全国の年度計では7,267千トン・前年比99.7%の見通しである。

このような状況を踏まえ、国及び酪農乳業関係者が一体となり、生産基盤強化の取り組みについて、更なる推進が必要である。なお、都府県においては、引き続き乳用後継牛を計画的に確保する取り組みを推進するとともに、今夏が暖候期予報（6~8月）では気温が高い予報となっていることから暑熱事故の防止策に努めることが重要である。

(2) 飲用牛乳市場の安定に向けた需給調整の取り組み

飲用牛乳市場にあつては、都府県における生乳生産量が引き続き減少するなか、生乳流通の地域的構造変化に伴う、北海道からの広域流通生乳への依存度が高い状況が続く見通しである。

特に飲用牛乳等向け生乳の需要期にあつては、台風等の天候不順や猛暑による大幅な需給変動によっては生乳や製品流通への影響も懸念されることから、広域流通生乳や製品の弾力的な供給を通じた需給調整について、全国の酪農乳業関係者が一体となり、早期に取り組むことが求められる。

こうした飲用需要期における構造的課題については、次年度以降も続いていくことが想定されるため、国及び酪農乳業関係者が一体となり喫緊に対応策を構築していくことが必要である。

(3) 乳製品需給の安定への取り組み

30年度の脱脂粉乳・バターの国内生産量はともに前年並みの見通しである。また、30年度の輸入予定数量（脱脂粉乳27千トン、バター13千トン）については、需給に対応した必要量が定期的に売り渡される予定であることから、本年度の乳製品需給は安定して推移する見通しである。

このような状況のなか、国および酪農乳業関係者は今夏の天候要因による生乳需給への影響を注視するとともに、国産乳製品の需要が高く、その安定供給が求められていることを踏まえ、生産基盤強化の取り組みに加え、市場からの信頼確保に努めるべく、小売業界およびユーザーに対して適宜的確な需給情報を提供することが必要である。



バター等の需給及び輸入の状況等について

平成30年5月25日

生乳生産量及び用途別処理量の推移

年度・月	生乳生産量						用途別処理量									
	合計		北海道		都府県		牛乳等向け		乳製品向け		①うちクリーム等向け		②うちチーズ向け		③うち脱粉・バター等向け	
	(トン)	前年比 (%)	(トン)	前年比 (%)	(トン)	前年比 (%)	(トン)	前年比 (%)	(トン)	前年比 (%)	(トン)	前年比 (%)	(トン)	前年比 (%)	(トン)	前年比 (%)
平成24年度	7,607,356	101.0	3,930,552	100.9	3,676,804	101.0	4,010,692	98.2	3,538,102	104.5	1,276,141	102.1	484,989	97.8	1,745,158	106.9
25	7,447,032	97.9	3,848,584	97.9	3,598,448	97.9	3,964,647	98.9	3,425,551	96.8	1,297,125	101.6	501,691	103.4	1,602,987	91.9
26	7,330,871	98.4	3,820,359	99.3	3,510,512	97.6	3,910,165	98.6	3,361,201	98.1	1,323,203	102.0	485,976	96.9	1,537,298	95.9
27	7,407,326	101.0	3,900,110	102.1	3,507,216	99.9	3,953,352	101.1	3,398,469	101.1	1,294,200	97.8	454,709	93.6	1,636,386	106.4
28	7,342,475	99.1	3,892,741	99.8	3,449,734	98.4	3,989,455	100.9	3,301,787	97.2	1,282,885	99.1	444,196	97.7	1,548,147	94.6
29年 1	614,927	98.0	321,406	98.1	293,521	99.0	321,459	101.3	289,266	94.8	101,867	-	36,832	-	142,973	87.4
2	566,474	95.1	297,256	94.9	269,218	95.4	306,000	97.6	256,412	92.5	93,643	-	37,202	-	116,882	82.6
3	633,944	98.4	330,802	98.5	303,142	98.5	322,188	100.3	307,678	96.7	112,901	-	43,634	-	150,734	89.4
4	616,303	97.8	320,711	97.7	295,592	97.8	327,112	101.2	285,126	94.2	106,133	-	36,796	-	139,618	89.8
5	644,976	98.7	339,327	98.7	305,649	98.7	346,983	99.1	293,857	98.3	109,978	-	36,633	-	146,909	96.6
6	614,343	98.1	328,075	97.4	286,268	98.9	346,235	98.8	264,159	97.2	106,862	-	36,800	-	119,007	93.2
7	610,166	96.7	331,403	96.6	278,763	96.8	346,146	100.3	259,905	92.2	112,718	-	36,363	-	108,906	83.3
8	600,537	98.4	330,174	99.9	270,363	96.6	327,538	99.6	268,912	97.0	111,053	-	35,896	-	120,985	93.8
9	580,703	99.2	315,080	100.4	265,623	97.8	349,672	100.2	226,917	97.8	108,162	-	34,365	-	84,123	94.5
10	600,676	100.0	325,251	101.8	275,425	98.0	347,372	99.1	249,086	101.5	109,966	-	30,974	-	106,476	107.4
11	582,570	100.6	315,085	103.1	267,485	97.7	329,697	99.8	248,740	101.6	110,037	-	31,849	-	105,914	102.1
12	610,904	100.2	330,405	102.6	280,499	97.5	316,076	101.3	290,756	99.0	111,240	-	37,223	-	142,138	94.3
30年 1	621,294	101.0	334,652	104.1	286,642	97.7	324,279	100.9	293,015	101.3	106,177	104.2	38,560	104.7	147,964	103.5
2	569,067	100.5	305,963	102.9	263,104	97.7	303,484	99.2	261,644	102.0	100,284	107.1	38,696	104.0	122,455	104.8
3	639,271	100.8	339,673	102.7	299,598	98.8	319,404	99.1	315,892	102.7	115,791	102.6	43,628	100.0	155,332	103.1
29年度累計	7,290,810	99.3	3,915,799	100.6	3,375,011	97.8	3,983,998	99.9	3,258,009	98.7	1,308,401	-	437,783	-	1,499,827	96.9

資料：農林水産省「牛乳乳製品統計」、(独)農畜産業振興機構「指定生乳生産者団体別の受託販売生乳数量等」

注：農林水産省「牛乳乳製品統計」において、平成29年1月から、用途別処理量の乳製品向けの区分及び調査定義の変更があり、「チーズ向け」、「クリーム等向け」について、平成28年12月以前は遡及できないことから、前年比を計算不能とした。

バターの需給表

年度・月	生産量		輸入量				推定期末在庫量				推定出回り量					
	(トン)	前年比 (%)	(トン)	前年比 (%)	機構輸入量		その他の輸入量		(トン)	前年比 (%)	機構在庫量		民間在庫量		(トン)	前年比 (%)
					(トン)	前年比 (%)	(トン)	前年比 (%)	(トン)	前年比 (%)	(トン)	前年比 (%)	(トン)	前年比 (%)	(トン)	前年比 (%)
平成24年度	70,118.0	111.2	9,558.2	69.5	9,391.0	69.1	167.3	96.1	23,469.5	123.0	0.0	-	23,469.5	123.0	75,290.5	96.1
25	64,301.5	91.7	3,655.4	38.2	3,482.3	37.1	173.1	103.5	17,316.7	73.8	0.0	-	17,316.7	73.8	74,109.7	98.4
26	61,651.9	95.9	13,226.5	361.8	12,931.1	371.3	295.4	170.7	17,833.4	103.0	0.0	-	17,833.4	103.0	74,361.7	100.3
27	66,295.5	107.5	13,130.9	99.3	12,743.3	98.5	387.7	131.2	22,050.0	123.6	0.0	-	22,050.0	123.6	75,209.8	101.1
28	63,583.3	95.9	12,062.2	91.9	11,776.7	92.4	285.5	73.6	24,481.0	111.0	0.0	-	24,481.0	111.0	73,214.5	97.3
29年 1	6,030.0	88.6	15.3	120.1	0.0	-	15.3	120.1	26,603.1	126.2	943.1	-	25,660.0	121.7	4,268.6	93.6
2	4,883.0	82.2	34.8	212.6	0.0	-	34.8	212.6	25,312.0	116.9	0.0	-	25,312.0	116.9	6,208.9	115.4
3	6,082.0	88.4	35.0	73.6	20.9	-	14.2	29.8	24,481.0	111.0	0.0	-	24,481.0	111.0	6,948.0	106.3
4	5,718.0	87.9	1,022.1	-	995.5	-	26.6	90.0	26,034.5	112.4	995.5	-	25,039.0	108.1	5,186.6	95.4
5	6,190.0	96.2	1,064.3	104.1	1,041.3	104.2	23.0	99.0	28,027.5	110.1	995.5	128.2	27,032.0	109.5	5,261.3	101.7
6	4,854.0	90.0	555.7	16.1	525.3	15.3	30.3	221.4	28,324.0	101.8	995.5	59.5	27,328.5	104.5	5,113.1	78.8
7	4,307.0	79.1	1,035.9	67.5	1,002.2	66.2	33.7	169.3	28,175.5	98.8	995.5	70.5	27,180.0	100.3	5,491.4	87.4
8	4,961.0	92.7	504.4	166.8	478.8	178.2	25.7	75.9	28,412.6	100.1	1,350.6	119.1	27,062.0	99.3	5,228.3	90.5
9	3,330.0	92.9	1,288.1	154.8	1,270.7	156.1	17.4	96.2	27,859.2	100.1	2,051.2	166.4	25,808.0	97.0	5,171.5	104.0
10	4,170.0	103.8	840.1	44.5	817.9	44.1	22.2	64.5	25,841.2	95.6	363.2	45.5	25,478.0	97.1	7,028.1	105.0
11	3,989.0	95.9	661.5	23.0	628.1	22.1	33.4	106.8	23,640.0	86.5	0.0	0.0	23,640.0	94.3	6,851.7	101.5
12	5,295.0	93.0	667.6	-	640.5	-	27.1	156.2	21,946.0	88.4	0.0	0.0	21,946.0	91.9	7,656.6	93.3
30年 1	5,914.0	98.1	140.2	915.9	106.6	-	33.7	220.0	23,553.0	88.5	0.0	0.0	23,553.0	91.8	4,447.2	104.2
2	5,029.0	103.0	283.3	813.5	264.4	-	18.9	54.4	22,926.0	90.6	0.0	-	22,926.0	90.6	5,939.3	95.7
3	6,330.0	104.1	1,366.4	-	1,345.0	-	21.4	151.1	22,985.0	93.9	0.0	-	22,985.0	93.9	7,637.4	109.9
29年度累計	60,087.0	94.5	9,429.5	78.2	9,116.2	77.4	313.3	109.7	22,985.0	93.9	0.0	-	22,985.0	93.9	71,012.5	97.0

資料：農林水産省「牛乳乳製品統計」、(独)農畜産業振興機構調べ

注1：機構輸入量は、検収受け入れの時点で整理している。

2：その他の輸入量は飼料用、沖縄用、学給用、航空機用（本邦と外国との間を往来するもの）および見本市販売用の輸入量を除く。

3：四捨五入の関係で端数は合わない場合がある。

バターの需給表(乳業メーカー等13社)

年度・月	生産量 ^{注2}								輸入量 ^{注3}								消費量(出回り量) ^{注2,注5}								月末在庫量							
	バラ				ポンド・シート等				家庭用				バラ				ポンド・シート等				家庭用				バラ		ポンド・シート等		家庭用			
	(トン)	前年比 (%)	(トン)	前年比 (%)	(トン)	前年比 (%)	(トン)	前年比 (%)	(トン)	前年比 (%)	(トン)	前年比 (%)	(トン)	前年比 (%)	(トン)	前年比 (%)	(トン)	前年比 (%)	(トン)	前年比 (%)	(トン)	前年比 (%)	(トン)	前年比 (%)	(トン)	前年比 (%)	(トン)	前年比 (%)	(トン)	前年比 (%)	(トン)	前年比 (%)
平成25年度	58,975	-	16,004	-	26,864	-	16,106	-	737	-	737	-	0	-	0	-	65,653	-	20,940	-	28,143	-	16,570	-	16,357	-	11,876	-	3,432	-	1,049	-
26	59,061	100.1	18,470	115.4	25,096	93.4	15,495	96.2	7,432	1,008.1	7,432	1,008.1	0	-	0	-	65,771	100.2	26,250	125.4	24,306	86.4	15,214	91.8	17,081	104.4	11,528	97.1	4,222	123.0	1,330	126.8
27	63,514	107.5	20,267	109.7	27,055	107.8	16,192	104.5	5,003	67.3	4,834	65.0	169	-	0	-	64,439	98.0	23,637	90.0	24,671	101.5	16,131	106.0	21,159	123.9	12,992	112.7	6,776	160.5	1,392	104.6
28	62,101	97.8	19,732	97.4	25,902	95.7	16,466	101.7	4,508	90.1	4,450	92.1	57	33.9	0	-	64,379	101.2	22,451	97.4	25,313	103.8	16,614	103.0	23,389	110.5	14,723	113.3	7,422	109.5	1,244	89.4
29年 1	5,960	89.6	2,030	79.2	2,381	90.4	1,549	106.2	0	-	0	-	0	-	0	-	4,354	94.6	1,550	84.5	1,796	103.0	1,008	98.4	24,833	121.5	15,220	123.4	7,980	125.8	1,633	92.3
2	4,777	83.5	1,337	70.0	2,008	82.1	1,432	105.0	90	-	90	-	0	-	0	-	5,302	101.2	1,615	102.3	2,062	100.1	1,626	101.7	24,397	116.6	15,033	118.7	7,926	117.8	1,439	93.9
3	5,444	86.8	1,950	81.2	2,096	81.1	1,398	109.1	0	-	0	-	0	-	0	-	6,452	107.0	2,260	108.9	2,600	102.6	1,593	112.0	23,389	110.5	14,723	113.3	7,422	109.5	1,244	89.4
4	5,803	90.2	2,342	98.4	2,198	77.6	1,262	103.1	0	-	0	-	0	-	0	-	5,295	97.3	1,728	94.0	2,362	97.6	1,205	101.9	23,897	107.9	15,337	113.3	7,258	101.0	1,301	90.8
5	6,075	98.2	2,346	105.7	2,555	89.9	1,174	104.6	575	432.4	575	432.4	0	-	0	-	4,690	97.2	1,571	87.5	1,889	100.8	1,229	106.6	25,857	109.3	16,687	118.4	7,924	97.2	1,246	88.8
6	4,958	95.4	1,667	97.4	2,125	93.2	1,165	96.6	354	27.8	318	25.0	36	-	0	-	4,953	100.4	1,622	94.6	2,078	107.0	1,253	98.1	26,215	104.1	17,050	111.0	8,007	94.2	1,158	87.0
7	4,359	85.9	1,010	57.8	2,129	99.4	1,220	102.7	298	32.4	298	33.2	0	-	0	-	4,707	94.7	1,621	84.3	1,988	104.1	1,098	96.6	26,165	99.8	16,737	104.1	8,148	93.1	1,280	92.6
8	4,797	96.1	902	62.6	2,340	108.4	1,555	111.6	100	83.3	100	83.3	0	-	0	-	4,977	101.8	1,781	95.3	2,049	112.5	1,147	95.6	26,085	98.7	15,958	101.2	8,439	92.9	1,688	107.2
9	3,648	90.9	975	73.3	1,490	104.7	1,182	93.8	474	115.8	474	115.8	0	-	0	-	5,228	104.7	1,620	80.9	2,262	138.1	1,346	99.6	24,978	96.6	15,787	101.8	7,667	86.4	1,524	102.7
10	4,299	98.6	1,056	117.1	1,580	81.2	1,663	110.0	890	114.2	855	114.8	36	-	0	-	5,429	99.9	1,791	90.5	2,281	109.8	1,358	98.6	24,738	96.7	15,907	104.8	7,002	79.8	1,829	113.0
11	4,167	97.0	733	77.3	1,735	104.4	1,699	100.7	275	44.0	275	44.0	0	-	0	-	6,205	103.1	2,224	110.3	2,403	99.7	1,578	98.9	22,975	93.9	14,691	99.7	6,334	78.9	1,950	114.0
12	4,954	92.4	1,341	77.3	2,227	104.5	1,386	92.8	352	220.0	352	220.0	0	-	0	-	7,029	103.9	2,100	111.2	2,819	102.0	2,110	99.9	21,252	91.5	14,284	96.9	5,742	77.6	1,226	112.3
30年 1	5,952	99.9	1,963	96.7	2,544	106.9	1,445	93.3	0	-	0	-	0	-	0	-	4,502	103.4	1,831	118.1	1,671	93.1	1,000	99.2	22,702	91.4	14,416	94.7	6,615	82.9	1,671	102.3
2	4,894	102.5	1,588	118.7	1,927	96.0	1,379	96.3	0	-	0	-	0	-	0	-	5,590	105.4	1,931	119.6	2,041	99.0	1,618	99.5	22,006	90.2	14,073	93.6	6,501	82.0	1,432	99.5
3	5,706	104.8	1,925	98.7	2,480	118.3	1,301	93.0	668	-	668	-	0	-	0	-	6,471	100.3	2,450	108.4	2,517	96.8	1,504	94.4	21,909	93.7	14,194	96.4	6,486	87.4	1,229	98.8
29年度累計	59,611	96.0	17,849	90.5	25,330	97.8	16,431	99.8	3,986	88.4	3,914	88.0	72	125.2	0	-	65,076	101.1	22,292	99.3	26,338	104.0	16,446	99.0	-	-	-	-	-	-	-	-

資料：(独)農畜産業振興機構調べ

注1：国内乳業メーカー等13社。

2：生産量・消費量は、バラバターからポンド・シートなどに改装した数量を含む。

3：輸入量は機構輸入分のみで、数量については売渡し及び検収月で計上している。

4：消費量は、「生産量」+「輸入量」-「在庫増減量」で算出。

5：四捨五入の関係で端数は合わない場合がある。

脱脂粉乳の需給表

年度・月	生産量		輸入量						推定期末在庫量				推定出回り量			
	(トン)	前年比 (%)	(トン)	前年比 (%)	機構輸入量		その他の輸入量		推定期末在庫量		機構在庫量		民間在庫量		(トン)	前年比 (%)
					(トン)	前年比 (%)	(トン)	前年比 (%)	(トン)	前年比 (%)	(トン)	前年比 (%)	(トン)	前年比 (%)		
平成24年度	141,431.1	104.8	563.6	669.9	0.0	-	563.6	669.9	49,458.8	103.9	0.0	-	49,458.8	103.9	140,155.7	95.9
25	128,817.5	91.1	5,048.4	895.7	4,969.9	-	78.5	13.9	40,264.4	81.4	0.0	-	40,264.4	81.4	143,060.3	102.1
26	120,921.5	93.9	23,775.0	470.9	22,396.8	450.6	1,378.2	-	46,542.0	115.6	0.0	-	46,542.0	115.6	138,419.0	96.8
27	130,184.0	107.7	15,881.8	66.8	15,217.6	67.9	664.2	48.2	56,419.5	121.2	4,940.9	-	51,478.6	110.6	136,188.3	98.4
28	123,499.9	94.9	4,999.3	31.5	3,908.2	25.7	1,091.2	164.3	48,348.0	85.7	0.0	0.0	48,348.0	93.9	136,570.7	100.3
29年 1	11,154.0	88.4	8.8	8.5	0.0	0.0	8.8	120.6	50,542.9	89.8	1,922.9	40.1	48,620.0	94.4	10,203.0	104.0
2	9,425.0	86.0	186.9	99.3	0.0	0.0	186.9	422.3	49,191.9	86.6	1,922.9	38.9	47,269.0	91.2	10,962.9	102.9
3	12,308.0	91.8	498.5	319.2	0.0	-	498.5	319.2	48,348.0	85.7	0.0	0.0	48,348.0	93.9	13,650.4	98.1
4	11,637.1	93.2	831.6	567.5	674.2	679.8	157.4	332.3	50,413.0	87.3	0.0	0.0	50,413.0	88.5	10,403.7	91.8
5	11,555.4	100.6	1,276.8	294.7	1,117.1	327.9	159.7	172.7	51,574.6	87.7	793.6	180.4	50,781.0	87.0	11,670.6	107.9
6	9,451.9	98.4	4,564.2	287.4	4,386.3	283.8	177.9	414.6	54,002.4	91.9	1,985.3	100.0	52,017.1	91.6	11,588.3	102.9
7	8,604.7	85.8	4,821.6	-	4,643.6	-	177.9	473.6	54,952.4	96.5	629.4	-	54,323.0	95.4	12,476.3	105.1
8	9,592.9	97.4	1,564.4	-	1,493.8	-	70.6	101.3	54,314.5	97.7	1,229.5	-	53,085.0	95.5	11,795.2	104.7
9	7,074.0	96.5	3,585.7	213.1	3,185.7	192.4	400.0	-	53,370.1	100.7	1,990.1	120.2	51,380.0	100.0	11,604.1	100.2
10	8,916.5	112.6	1,658.7	902.7	1,506.9	949.2	151.9	607.4	52,106.1	104.5	1,990.1	109.7	50,116.0	104.4	11,839.2	104.9
11	9,001.7	102.0	1,630.3	-	1,448.2	-	182.1	743.2	50,267.6	105.3	419.6	23.0	49,848.0	108.6	12,470.4	113.7
12	12,341.7	94.3	6,452.3	-	5,816.3	-	636.0	-	56,089.0	113.1	0.0	0.0	56,089.0	117.7	12,972.6	114.1
30年 1	11,466.0	102.8	3,701.2	-	3,693.4	-	7.8	89.1	62,038.0	122.7	0.0	0.0	62,038.0	127.6	9,218.2	90.3
2	9,667.0	102.6	3,223.5	-	2,946.5	-	277.0	148.2	64,282.0	130.7	0.0	0.0	64,282.0	136.0	10,646.5	97.1
3	12,273.0	99.7	2,357.5	472.9	2,294.8	-	62.7	12.6	65,145.0	134.7	0.0	-	65,145.0	134.7	13,767.5	100.9
29年度累計	121,581.9	98.4	35,667.9	713.5	33,206.7	849.7	2,461.2	225.6	65,145.0	134.7	0.0	-	65,145.0	134.7	140,452.8	102.8

資料：農林水産省「牛乳乳製品統計」、(独)農畜産業振興機構調べ

注1：機構輸入量は、検収受け入れの時点で整理している。

2：その他の輸入量は飼料用、沖縄用、学給用、航空機用（本邦と外国との間を往来するもの）および見本市販売用の輸入量を除く。

3：四捨五入の関係で端数は合わない場合がある。

輸入バターの最終需要者までの流通販売計画

(平成29年4～30年3月)

(単位:トン、%)

販売先(業態)	数量	割合
自社使用	3,755.5	26.5
乳業・アイスクリーム	1,916.9	13.5
はっ酵乳・乳酸菌飲料	0.0	0.0
加工油脂	1,788.3	12.6
製パン	2,197.2	15.5
製菓	4,114.1	29.0
飲料	0.0	0.0
調理食品	209.3	1.5
外食・ホテル	119.3	0.8
小売	87.5	0.6
合計	14,188.1	100.0

注：平成29年4～30年3月実施分のバター売渡入札結果について、落札者から提出された流通販売計画を取りまとめたものです。

うち平成29年4～30年1月分は、30年1月末時点の実施状況報告において、変更のあった計画を反映しています。

2018年3月第5週 バター店頭調査結果

1. 調査方法

調査員が店舗を訪問し、店頭における対象商品の陳列状況及び購入制限などの告知・表示^{注6}状況を調査。

2. 対象商品

乳業大手4社等のナショナルブランド（NB）バター（加塩、無塩、ミニ、カップ等）15品。
プライベートブランド（PB）バター主要5品^{注1}

3. 調査店舗数

京浜61店+京阪神39店 = 100店舗^{注2, 注3}

4. 調査日

3月30日（金）～4月1日（日）^{注4}

注1：対象商品は、国内で流通する主要な20品目のバター（主に200グラム以下ノ個）。
注2：調査店舗数は、基本は100店舗で実施しているものの、店舗状況等により調査が出来ないこともあるため変動が生じる。
注3：調査店舗は、スーパーマーケットが対象。
注4：調査日は、調査期間のうちいずれか1日で、調査時間は不定期。
注5：購入制限の告知・表示例は、「お一人様1点限り」などを指す。

5. 調査結果

（1）対象商品の陳列状況



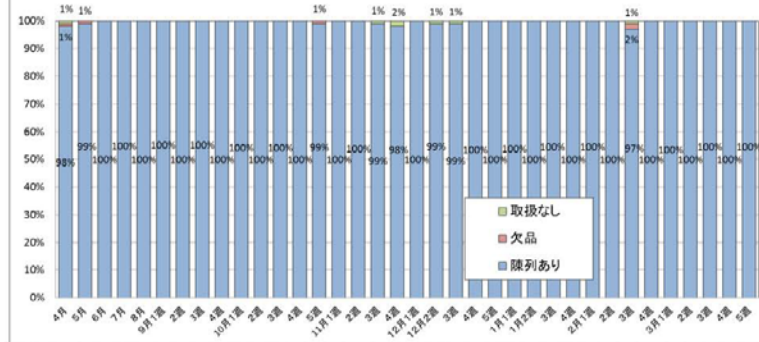
全100店舗

陳列あり…対象商品の陳列あり

欠品…対象商品の取扱（棚）はあるが、陳列がない

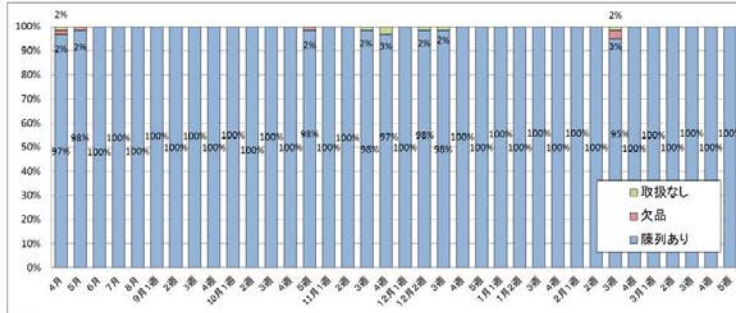
取扱なし…対象商品の取扱（棚）がない

（参考：推移）

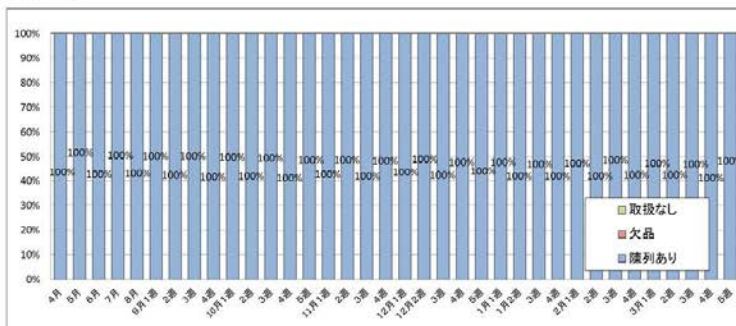


(参考：エリア別推移)

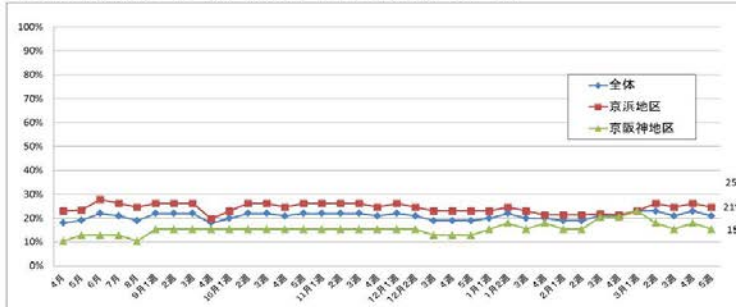
京浜地区



京阪神地区



(2) 購入制限 (例:「お一人様1点限り」など) の店頭告知・表示状況



・本資料は、ソフトブレインフィールド株式会社へ委託調査を実施し、集計した数値をまとめたものである。
 ・本情報は、情報提供を目的とするものであり、提供した情報の利用に関連して、方が一、不利益が被る事象等が生じたとしてもalicは一切の責任を負いません。

小売店におけるバターの販売状況（3月26日～4月1日）

本資料は、日本経済新聞社のPOS情報サービスによる。

1店舗当たり販売重量は、全国の小売店（スーパーマーケット）の販売データを集計しており、調査対象店舗数は約670店である。

本資料のバターとは、レーズン及びオレンジ等を含有するもの、その他バターの類似品を含まない。

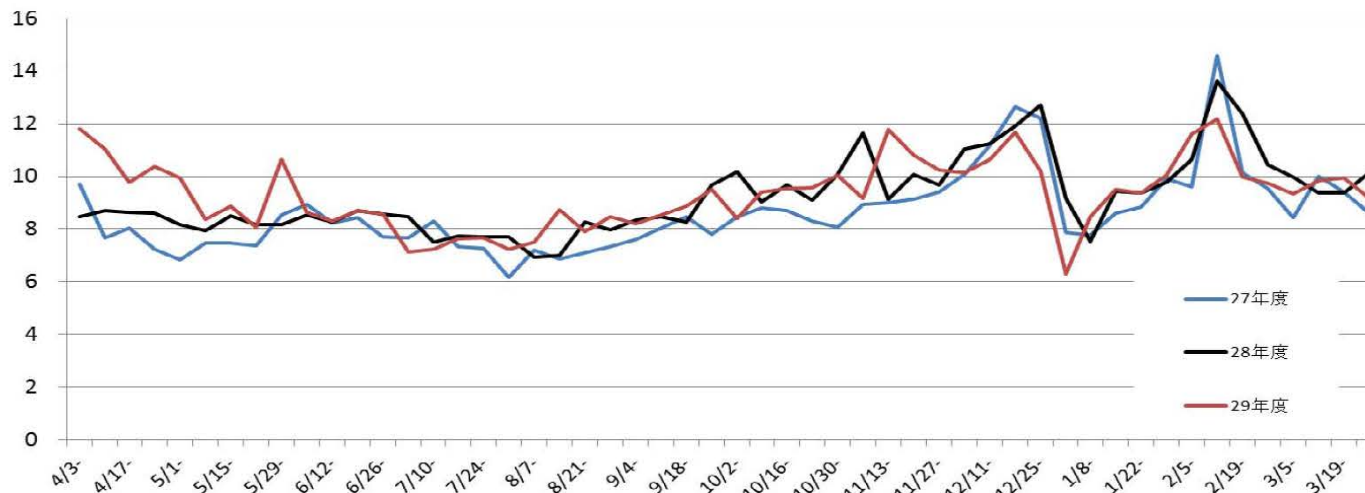
日付はデータ観測期間（月曜～日曜）の初日を表示しており、現在表示の日付は全て平成29年度に合わせている。

1店舗当たり販売重量

1店舗当たり販売重量については、9.15kg（前年同期比90.1%、-1.00kg）となった。

(kg)

1店舗当たりバター200グラム（加塩）の平均販売重量（調査対象店舗のみ）



<利用上の注意>

これまで、バターの販売重量は、㈱インテージのPOSデータに基づき算出した全国推定量を掲載していましたが、平成29年度は、日本経済新聞社のPOS情報サービスに基づく調査対象店舗のみの販売実績（平成27～29年度）を掲載しています。

なお、これまで掲載していた平成28年度までのデータ（㈱インテージ版）は下記URLのページに掲載しています。

【過去データのページURL】：https://www.alic.go.jp/r-nyuseihin/raku01_000368.html

平均販売価格

平均販売価格^(注)については、388.6円/個（前年同期比103.8%、+14.3円）となった。

(円/個)

バター200グラム(加塩)の平均販売価格(調査対象店舗のみ)



注：平均販売価格は、調査対象としている箱に入った200グラムの加塩バター製品、それぞれの平均販売価格の単純平均である。
価格は消費税を含まない。

<利用上の注意>

これまで、バターの200グラム(加塩)販売価格は、㈱インテージのPOSデータに基づき算出した全国推定量を掲載していましたが、平成29年度は、日本経済新聞社のPOS情報サービスに基づく調査対象店舗のみの平均販売価格（平成27～29年度）を掲載しています。

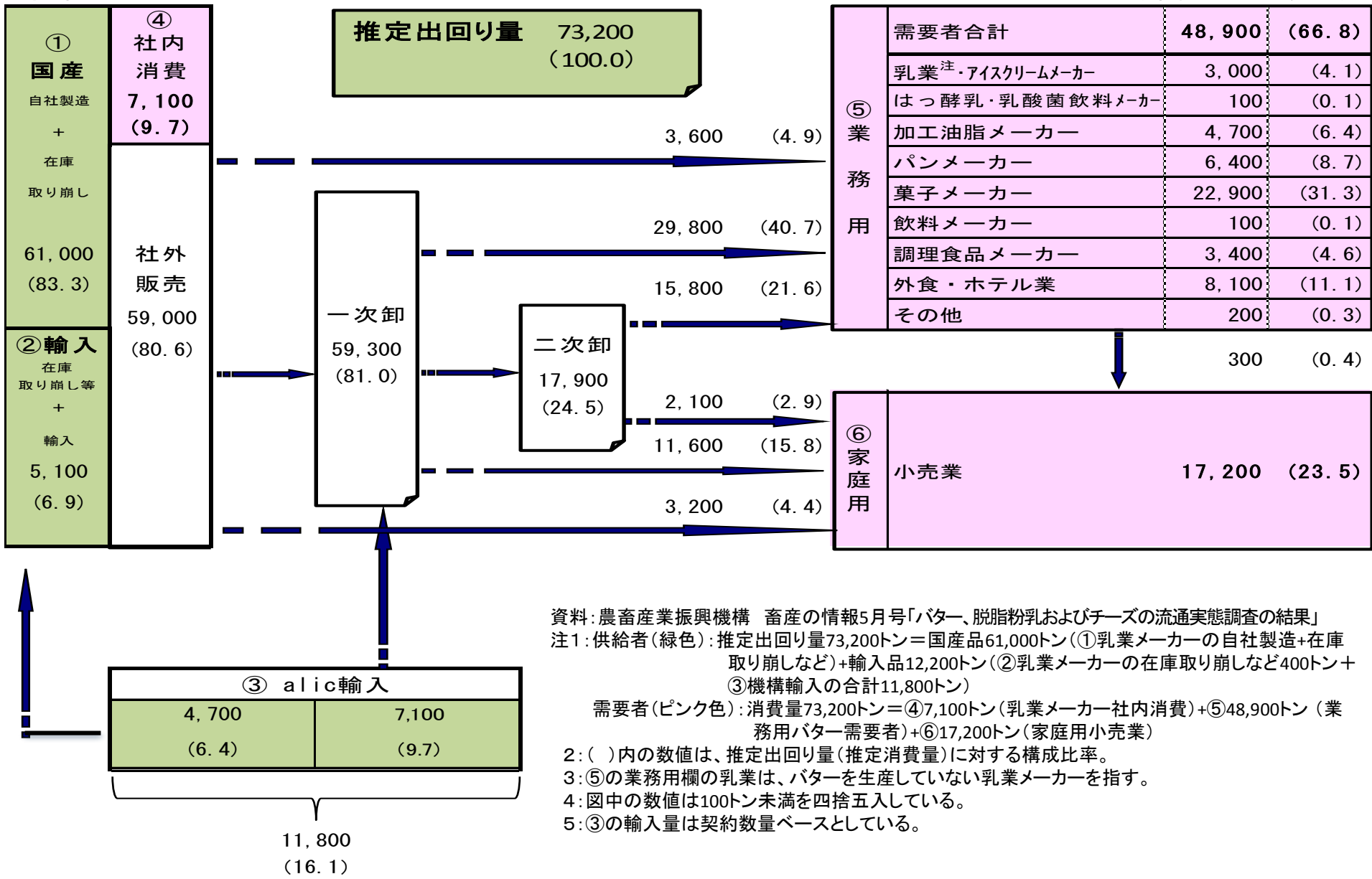
なお、これまで掲載していた平成28年度までのデータ（㈱インテージ版）は下記URLのページに掲載しています。

【過去データのページURL】：https://www.alic.go.jp/r-nyuseihin/raku01_000368.html

【参考1】 バターの流通経路図(平成28年度)

乳業メーカー

(単位：トン、%)



資料:農畜産業振興機構 畜産の情報5月号「バター、脱脂粉乳およびチーズの流通実態調査の結果」
注1:供給者(緑色):推定出回り量73,200トン=国産品61,000トン(①乳業メーカーの自社製造+在庫取り崩しなど)+輸入品12,200トン(②乳業メーカーの在庫取り崩しなど400トン+③機構輸入の合計11,800トン)
需要者(ピンク色):消費量73,200トン=④7,100トン(乳業メーカー社内消費)+⑤48,900トン(業務用バター需要者)+⑥17,200トン(家庭用小売業)
2:()内の数値は、推定出回り量(推定消費量)に対する構成比率。
3:⑤の業務用欄の乳業は、バターを生産していない乳業メーカーを指す。
4:図中の数値は100トン未満を四捨五入している。
5:③の輸入量は契約数量ベースとしている。

【参考2】 脱脂粉乳の流通経路図(平成28年度)

乳業メーカー

推定出回り量 136,700 (100.0)

(単位：トン、%)

① 国産 自社製造 + 在庫 取り崩し 124,900 (91.4)	④ 社内 消費 45,600 33.4
② 輸入 在庫 取り崩し等 + 輸入 7,900 (5.8)	社外 販売 87,200 (63.8)

一次卸 67,200 (49.2)

二次卸 7,200 (5.3)

⑤ 業 務 用	需要者合計	89,700	(65.6)
	乳業 ^注 ・アイスクリームメーカー	30,900	(22.6)
	はっ酵乳・乳酸菌飲料メーカ	31,300	(22.9)
	加工油脂メーカー	4,400	(3.2)
	パンメーカー	4,200	(3.1)
	菓子メーカー	6,300	(4.6)
	飲料メーカー	4,700	(3.4)
	調理食品メーカー	6,900	(5.0)
	外食・ホテル業	200	(0.1)
	その他	800	(0.6)

⑥ 家 庭 用	小売業	1,400	(1.0)
---------------	-----	-------	-------

③ alic輸入	
0 (0.0)	3,900 (2.9)

3,900
(2.9)

資料：農畜産業振興機構 畜産の情報5月号「バター、脱脂粉乳およびチーズの流通実態調査の結果」
 注1：供給者（緑色）：推定出回り量136,700トン＝国産品124,900トン（①乳業メーカーの自社製造+在庫取り崩しなど）+輸入品11,800トン（②乳業メーカーの在庫取り崩しなど7,900トン+③機構輸入の合計3,900トン）
 需要者（ピンク色）：推定消費量136,700トン＝④45,600トン（乳業メーカー社内消費）+⑤89,700トン（脱脂粉乳需要者）+⑥1,400トン（家庭用小売業）
 2：（ ）内の数値は、推定出回り量（推定消費量）に対する構成比率。
 3：⑤の業務用欄の乳業は、脱脂粉乳を生産していない乳業メーカーを指す。
 4：図中の数値は100トン未満を四捨五入している。
 5：③輸入量は契約数量ベースとしている。

平成30年度のバター及び脱脂粉乳の輸入枠数量の検証（5月）

平成30年5月
農林水産省生産局

1 バター及び脱脂粉乳の国家貿易における輸入枠数量

1月に30年度全体の輸入枠数量（バター：1万3千トン、脱脂粉乳：2万7千トン）を示し、5月及び9月に検証を行うこととしている。

2 平成30年度の需給見通し

- (1) バターは、29年度から年初に1年分の輸入枠数量を示した上で、毎月、入札を実施していることから、実需者は、需要に応じた計画的な輸入と安定的な供給が可能となり、従前ほど在庫を抱える必要がなくなってきた（30年3月末在庫：2万3千トン（対前年比▲6.1%））。この仕組みにより、今後とも安定的に供給される見込み。
- (2) 脱脂粉乳も、30年度から隔月での入札実施により、実需者は安心感をもっており、在庫も十分にある（30年3月末在庫：6万5千トン（対前年比34.7%））ことから、今後とも安定的に供給される見込み。

3 バターの輸入枠数量の検証

過去6年間の各月の最小生産量と最大消費量を用いて、30年4月から31年3月までの各月末の在庫量を以下のとおり試算。

○次の試算を30年4月から31年3月までの各月に実施

【4月の試算例】

$$\begin{aligned} \text{4月末の在庫量} &= \text{3月末の在庫量} + \text{過去6年間の4月の最小生産量} \\ &\quad - \text{過去6年間の4月の最大消費量} + \text{4月の予測輸入量} \end{aligned}$$

試算の結果、各月末の在庫量は、必要在庫水準（翌月の最大消費量の2.5倍）を満たすため、輸入枠数量1万3千トンは変更しない。

4 脱脂粉乳の輸入枠数量の検証

過去6年間の各月の最小生産量と最大消費量を用いて、バターと同様に30年4月から31年3月までの各月末の在庫量を試算。その結果、各月末の在庫量は、必要在庫水準（実需者の希望最大数量6万トン）を満たすため、輸入枠数量2万7千トンは変更しない。