

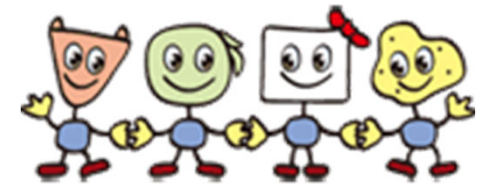


独立行政法人 農畜産業振興機構

令和7年度新規職員採用・業務等説明資料

独立行政法人農畜産業振興機構

令和6年4月



目次

- 1 独立行政法人とは
- 2 alicの概要
- 3 alicの業務
- 4 職員の待遇等
- 5 令和7年度新規職員採用について
- 6 最後に



独立行政法人 農畜産業振興機構

独立行政法人とは

独立行政法人とは

○「独立行政法人」とは、公共上の見地から確実に実施されることが必要な事務・事業のうち、国が直接実施する必要のないものうち、民間に委ねた場合には必ずしも実施されないおそれがあるものなどを実施するために設立された法人です。

○農畜産業振興機構（alic、エーリック）は、国が企画立案した農畜産業に関する政策を効果的かつ効率的に執行するため、法律に基づき設立された独立行政法人です。



独立行政法人 農畜産業振興機構

alicの概要



独立行政法人農畜産業振興機構

独立行政法人農畜産業振興機構(alic、エーリック)

設立 2003年10月

資本金 306億円

職員数 約250名

拠点 本部(東京都港区麻布台2-2-1 麻布台ビル)

札幌事務所(札幌市中央区北3条西7-1酪農センター内)

鹿児島事務所(鹿児島市西千石町17-3

太陽生命鹿児島第二ビル7階)

那覇事務所(那覇市久米2-4-14JB・NAHAビル3階)

alicは

- ① 国内の農畜産物生産者などの経営安定対策
- ② 需給調整・価格安定対策
- ③ 自然災害や家畜疾病などに対応した緊急対策
- ④ これらに関連する情報収集提供業務



などを的確に実施することにより、国内の農畜産業及びその関連産業の健全な発展、国民消費生活の安定に寄与することを目的として、平成15年10月に設立されました。



独立行政法人 農畜産業振興機構

alicの業務

○alicの業務の対象は、国民の食生活に不可欠な農畜産物です。

具体的には、

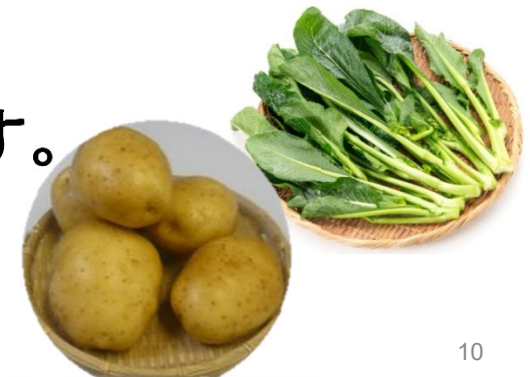
- ①畜産（肉畜・食肉、酪農・乳業）
- ②野菜
- ③砂糖及びその原料作物
- ④でん粉及びその原料作物



と多岐にわたります。



○これらで農業総産出額の約7割を占めています。



生産者などの経営を支援し、安全で品質の優れた国産農畜産物が安定的に供給されるようにする業務

具体的には

- 肉用子牛生産者への補給金の交付
- 肉牛肥育生産者及び肉豚生産者への交付金の交付
- 加工原料乳生産者への補給金の交付
- 野菜生産者への交付金の交付
- さとうきび生産者及びでん粉原料用かんしょ生産者等への交付金の交付

農畜産物の供給量や価格が急変動・乱高下しないようにする業務
具体的には

- WTO国際協定に基づき、国家貿易機関として、バター、脱脂粉乳などの輸入・売渡し
- 野菜の価格高騰時における出荷の前倒しや、価格低落時における市場隔離等の需給調整
- 砂糖及びでん粉の内外価格差を調整するための輸入糖、輸入加糖調製品、輸入でん粉及びコーンスターチ用とうもろこしの買入れ・売戻しによる調整金の徴収



自然災害や重大な家畜疾病、飼料穀物の国際価格の急騰など肉畜・食肉・酪農・乳業などをめぐる情勢変化などに伴う影響を緩和するため、畜産関係者に対し、緊急的な支援を実施する業務

具体的には

- 豚熱(CSF)や高病原性鳥インフルエンザなどで影響を受けた農家の経営再開支援
- 大雨や地震などの被災農家への損壊した施設、機械の補改修、代替家畜の導入などの支援

生産者の経営安定や農畜産物の需給動向の判断に資する情報を収集し提供する業務

具体的には、

➤ 情報誌(月報)

「畜産の情報」「野菜情報」「砂糖類・でん粉情報」の発行



➤ ホームページ

国内外の生産、需給、価格等のデータベース、一般消費者を対象とした分かりやすい情報などの提供



The screenshot shows the homepage of the alic website. At the top left is the alic logo and the text '独立行政法人 農畜産業振興機構 (エーリック 農畜産機構)'. On the right, there are links for 'ENGLISH SITE', 'サイトマップ', and '文字サイズ変更' (with '標準' and '拡大' buttons). Below these is a search bar with 'Google 提供' and a '検索' button, and a green 'お問い合わせ' button. A navigation menu includes 'HOME', '機構について', '情報公開', '調達情報', '採用情報', '消費者コーナー', and '専門用語集'. Below the menu are four main categories: '畜産' (Livestock), '野菜' (Vegetables), '砂糖' (Sugar), and 'でん粉' (Starch). The '畜産' section is highlighted and shows a carousel of images: a pizza, two cows, and a pig. The central image of the cows has the text '肉用牛肥育経営安定交付金制度 (牛マルキン) 交付金単価>'. The right side of the page features a vertical list of partner logos including '花水工業株式会社', '伊藤忠製糖株式会社', 'SUGAR LAB', '日新製糖', '東洋精糖株式会社', and 'AQUA FLEX'. At the bottom, there is a red banner with a pause icon and the text: 'サーバメンテナンスのため、下記の時間帯はホームページをご利用いただけません。ご不便をおかけいたしますが、ご理解のほどよろしくお願いいたします。'.

➤ ベジ探

野菜に関する様々な情報を収集・分析・データベース化し、
情報提供（ホームページから検索）



The screenshot shows the homepage of Vegemach.jp. At the top, there is a navigation bar with the site logo 'ベジ探 Vegetable Total and Aggregate Information Network', a site map icon, a text size selector (標準, 大), and a search bar with the placeholder text 'キーワードを入力' and a '検索' button. Below the navigation bar, the main content area is divided into two columns. The left column features a '最新情報' (Latest Information) section with a '≡ 新着情報一覧' (New Information List) button. It contains four news items, each with a date, a pink 'お知らせ' (Notice) button, and a brief description of the information posted. The right column features a large banner for '国産やさいの生産者と実需者を結ぶ マatchingサイト' (Connecting domestic vegetable producers and real demanders) with the 'Vegemach.jp' logo and the text 'ベジマツ' (Vegi Mats) below it. The banner image shows various fresh vegetables like carrots, tomatoes, and leafy greens.

職員の待遇等

勤務地

- 本部：東京都港区
- 地方事務所：札幌市、鹿児島市、那覇市

※初年度は本部配属

※地方事務所への転勤は、現状0～1回程度。

本人の希望と人事面談(年1回)を踏まえ、配属。

勤務時間(1～7種の選択制)

- 7時30分～16時15分
- 8時00分～16時45分
- 8時30分～17時15分
- 9時00分～17時45分
- 9時30分～18時15分
- 10時00分～18時45分
- 10時30分～19時15分

※休憩時間は、いずれも12時00分～13時00分

※時間外勤務 あり(10時間程度/月)

入構後のフォロー体制

alicでは、新人職員の皆さんが職場や仕事に円滑に馴染めるよう、同じ部署の年齢の近い先輩職員が、新人職員の皆さんに仕事の進め方・心構え等の指導を行うブラザー・シスター制度を設けています。

ブラザー・シスター職員や課の他の職員から指示を受けながら、業務等を行ってまいります。

なお、入構式の翌日から1週間程度は機構本部でビジネスマナー研修等を実施しています。

各種研修制度

alicでは、そのほか職員の人材育成を図るため様々な研修を行っています。

➤ 階層別研修

初任者基礎研修、初任者現地研修等

➤ 部門別研修

食肉基礎・専門研修、会計事務職員研修、語学向上研修等

➤ デジタル人材育成研修

ITリテラシー向上研修等

➤ 女性活躍推進研修

えるぼし取得！（令和6年3月27日）

えるぼし認定

えるぼし認定とは…

女性活躍推進法における一般事業主行動計画の策定・届出を行った企業のうち、女性の活躍に関する取組の実施状況が優良な企業については、厚生労働大臣の認定を受けることができます。

alicは、①採用、②継続就業、③労働時間、④管理職比率、⑤多様なキャリアコース の5つの要件の全てを満たしたため、えるぼしの最高評価である「3段階目」の認定を受けました。

alicは、今後も、女性が就業を継続し、活躍できる雇用環境の整備に取り組んでいきます。



福利厚生

- 社会保険(健康保険、厚生年金、雇用保険、労災保険)
- 企業型確定拠出年金、財形貯蓄 あり
- 育児・介護休業制度
- 短時間勤務制度(小学校就学前まで)
- 定期健康診断(年1回)、産業医による面談、ストレスチェック

給与・賞与等

➤ 初任給(基本給)

大卒 月給 235,400円

大学院卒 月給 253,700円

(2024年4月現在)

➤ 賞与等

昇給:年1回

賞与:年2回

諸手当:扶養手当、住居手当、通勤手当、超過勤務手当等

休日等

- 休日
完全週休2日制(土・日)、祝日、年末年始
- 年次有給休暇
1月～12月の1年間に20日。(初年度は4月採用は15日。)
※20日を上限として翌年へ繰越可能。(最大で40日)
※時間単位の取得も可能。
- 特別有給休暇
夏季休暇、慶弔休暇、産前産後休暇等

職員の働きやすさ向上を目指しています！

- 新卒3年以内離職率(直近3年) 0%
- 有給休暇平均取得率 約80%(2023年・非管理職)
※月1回の「健康デー(有給休暇)」取得の推奨
- 夏季休暇(3日)+2日以上の有給休暇の休暇取得推奨
- 人事面談の実施(年1回)
- コンプライアンス推進相談等窓口の常設
※月2回の「なんでも相談デー」の実施(ハラスメント対応等)

令和7年度 新規職員採用について

➤ 採用予定人数
数名

➤ 採用日
令和7年4月1日

➤ 応募資格

- ・令和7年3月末に4年制大学を卒業見込みまたは大学院修士課程を修了見込みの方(新卒)
- ・全学部・全学科

➤ 履歴書(エントリーシート)の提出

※ 履歴書(エントリーシート)は、所定の様式を提出してください。履歴書は、キャリアタス就活2025よりダウンロードいただけます。

※ 履歴書(エントリーシート)に、写真を貼付の上、提出してください。

➤ 履歴書の提出期限

令和6年5月10日(金)(※必着)

書類選考

- ご応募いただいた方を対象に書類選考を実施
- 書類選考の結果は、「キャリアタス就活2025」のマイページ又は「キャリアタス就活2025」にご登録いただいたメールアドレスへ通知(応募締切日より10営業日以内に通知予定)。

一次選考

- 面接は、5月27日(月)、28日(火)及び29日(水)を予定

試験内容: Webによる個別面接



二次選考

➤ 面接は、6月10日(月)、11日(火)及び12日(水)を予定

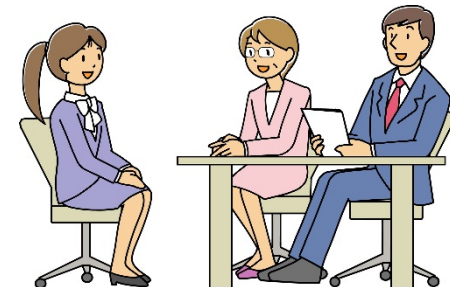
※ 試験内容:小論文、適性検査、
Web又は対面による個別面接

※ 小論文と適性検査(Webテスト)は、個別面接までに各自(在宅)で受験いただきます。



最終選考

- 二次選考を通過された方には、最終面接までに成績証明書及び卒業(修了)見込証明書を提出していただきます。
- 最終選考は、6月下旬を予定
 - ※ 試験内容: 対面による個別面接
 - ※ 試験会場: 機構本部(東京都港区)



**農畜産業及びその関連産業の健全な発展と
国民消費生活の安定のため
機構は新たな力を求めています。**

ご応募をお待ちしております。



独立行政法人 農畜産業振興機構

各種SNSのご紹介



公式Facebook



公式YouTube



公式Instagram

フォローお待ちしております！